

**Examen de los informes presentados por los
Estados partes en virtud del artículo 18 de la
Convención sobre la eliminación de todas las
formas de discriminación contra la mujer**

**Séptimo informe periódico que los Estados partes debían
presentar en 2016**

Chile*

[Fecha de recepción: 4 de noviembre de 2016]

Annexes

* De acuerdo con la información transmitida a los Estados partes acerca de la publicación de sus informes, el presente documento no fue objeto de revisión editorial oficial antes de ser enviado a los servicios de traducción de las Naciones Unidas.

A. CARACTERIZACIÓN DE LA POBLACIÓN EN CHILE	3
1. TAMAÑO Y DISTRIBUCIÓN DE LA POBLACIÓN POR SEXO.....	3
2. POBREZA E INGRESOS POR SEXO.....	5
3. EDUCACIÓN.....	7
4. VIVIENDA.....	9
B. ARTÍCULOS 1 A 3: DISCRIMINACIÓN E IGUALDAD	10
1. VIOLENCIA CONTRA LAS MUJERES.....	10
2. GRUPOS DESFAVORECIDOS DE MUJERES.....	21
a. MUJERES MIGRANTES	21
b. MUJERES EN ZONAS RURALES.....	29
c. MUJERES INDÍGENAS	32
3. MUJERES EN CENTROS DE RECLUSIÓN	37
C. ARTÍCULO 5: MODIFICACIÓN DE PATRONES SOCIOCULTURALES	38
D. ARTÍCULO 6: TRATA Y EXPLOTACIÓN DE LA PROSTITUCIÓN	40
E. ARTÍCULOS 7 Y 8: PARTICIPACIÓN EN LA VIDA POLÍTICA Y PÚBLICA	43
F. ARTÍCULO 9: NACIONALIDAD	51
G. ARTÍCULO 10: EDUCACIÓN	52
H. ARTÍCULO 11: EMPLEO	53
I. ARTÍCULO 12: SALUD	57
J. ARTÍCULO 13: PRESTACIONES ECONÓMICAS Y SOCIALES	59
K. ARTÍCULO 16: MATRIMONIO Y RELACIONES FAMILIARES	61

A. CARACTERIZACIÓN DE LA POBLACIÓN EN CHILE

1. TAMAÑO Y DISTRIBUCIÓN DE LA POBLACIÓN POR SEXO

Gráfico 1. Composición de la población por sexo, sobre la población total por zona urbana y rural

El gráfico 1 muestra el porcentaje de mujeres sobre la población total de Chile, por zona urbana o zona rural.



Fuente: CASEN (2015).

Tabla 1. Tamaño y composición de la población por sexo. Porcentaje y número de mujeres por región (2009–2013)

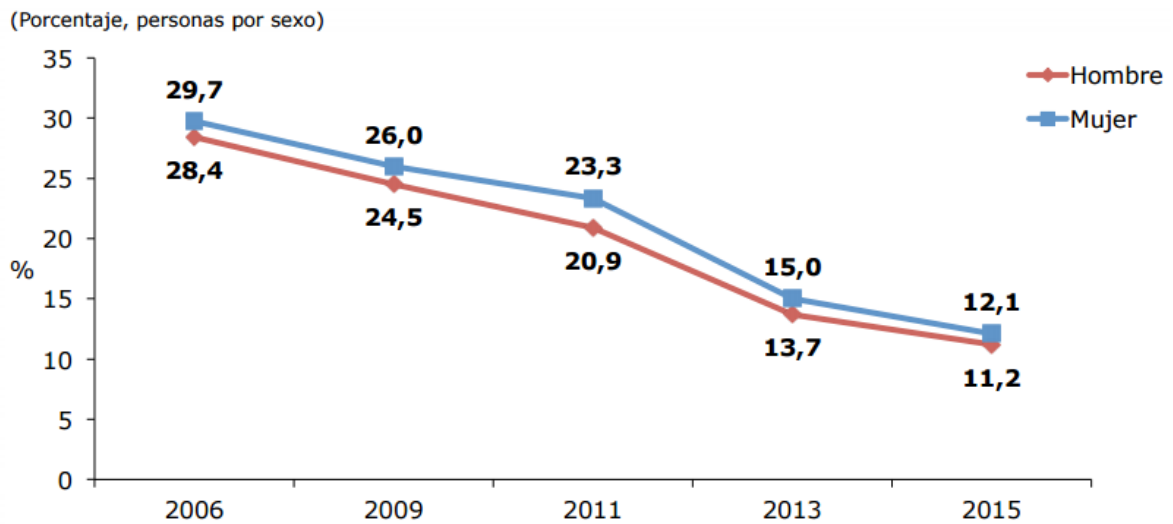
	Hombre		Mujer		Estimación	
	Recuento	% del N de columna	Recuento	% del N de columna	Tamaño de la población	% dentro de Región
Región de Tarapacá	160.978	49,3%	165.988	50,7%	326.966	100,0%
Región de Antofagasta	277.363	48,3%	297.050	51,7%	574.413	100,0%
Región de Atacama	135.595	48,2%	145.558	51,8%	281.153	100,0%
Región de Coquimbo	360.220	47,5%	397.888	52,5%	758.108	100,0%
Región de Valparaíso	862.171	47,3%	961.927	52,7%	1.824.098	100,0%
Región del Libertador Gral. Bernardo O' Higgins	439.221	48,0%	475.461	52,0%	914.682	100,0%
Región del Maule	495.822	48,0%	536.861	52,0%	1.032.683	100,0%
Región del Biobío	967.472	46,8%	1.099.863	53,2%	2.067.335	100,0%
Región de La Araucanía	461.839	47,0%	521.814	53,0%	983.653	100,0%
Región de Los Lagos	414.116	48,0%	449.323	52,0%	863.439	100,0%
Región de Aysén del Gral. Carlos Ibáñez del Campo	48.483	47,0%	54.724	53,0%	103.207	100,0%
Región de Magallanes y de la Antártica Chilena	72.717	48,3%	77.958	51,7%	150.675	100,0%
Región Metropolitana de Santiago	3.350.796	47,1%	3.784.016	52,9%	7.134.812	100,0%
Región de Los Ríos	175.131	47,4%	194.357	52,6%	369.488	100,0%
Región de Arica y Parinacota	83.717	49,9%	84.076	50,1%	167.793	100,0%
Total país	8.305.641	47,3%	9.246.864	52,7%	17.552.505	100,0%

Fuente: CASEN (2015).

2. POBREZA E INGRESOS POR SEXO

Gráfico 2. Personas en situación de pobreza por ingresos según sexo (2006-2015)

Se observa que el 12,1% de las mujeres se encuentran en situación de pobreza por ingresos y el 11,2% de los hombres. Se observa una disminución significativa de mujeres y hombres que se encuentran en situación de pobreza por ingresos entre los años 2006 y 2013. No obstante lo anterior, cabe destacar que la pobreza se concentra de manera regular en mayor medida en mujeres. La brecha de género presenta fluctuaciones en la serie temporal analizada.



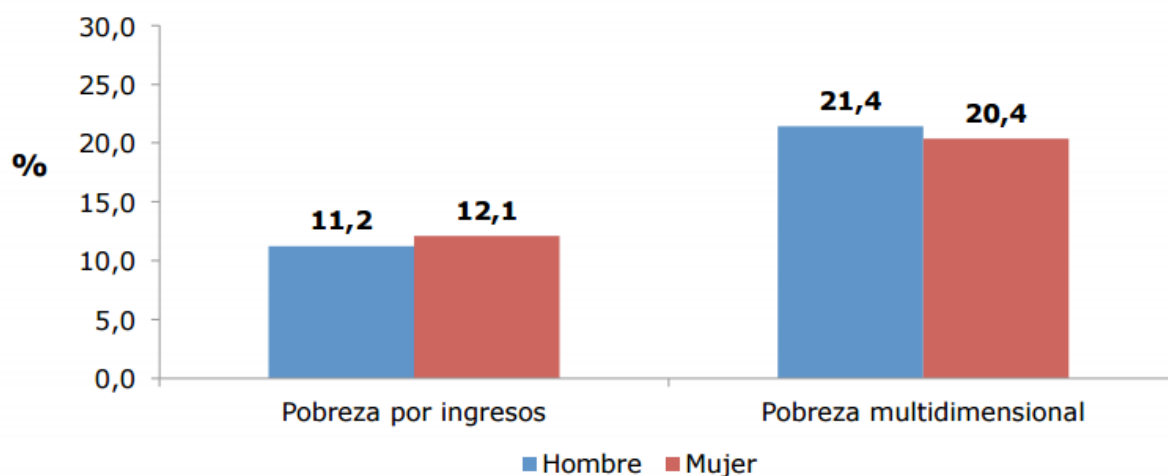
Fuente: CASEN (2015).

Gráfico 3. Porcentaje de personas en situación de pobreza por ingresos o multidimensional por sexo

La “situación de pobreza multidimensional” es aquella en la que las personas que forman parte de hogares que no logran alcanzar condiciones adecuadas de vida en un conjunto de cinco dimensiones relevantes del bienestar, entre las que se incluye: (1) Educación; (2) Salud; (3) Trabajo y Seguridad Social; (4) Vivienda y Entorno; y, (5) Redes y Cohesión Social. Dichas condiciones son observadas a través de un conjunto ponderado de 15 indicadores (tres por cada dimensión) con los que se identifican carencias en los hogares. Los hogares que acumulan un 22,5% o más de carencias se encuentran en situación de pobreza multidimensional.

Las diferencias por sexo en pobreza por ingresos y pobreza multidimensional, al 95% de confianza, son estadísticamente significativas.

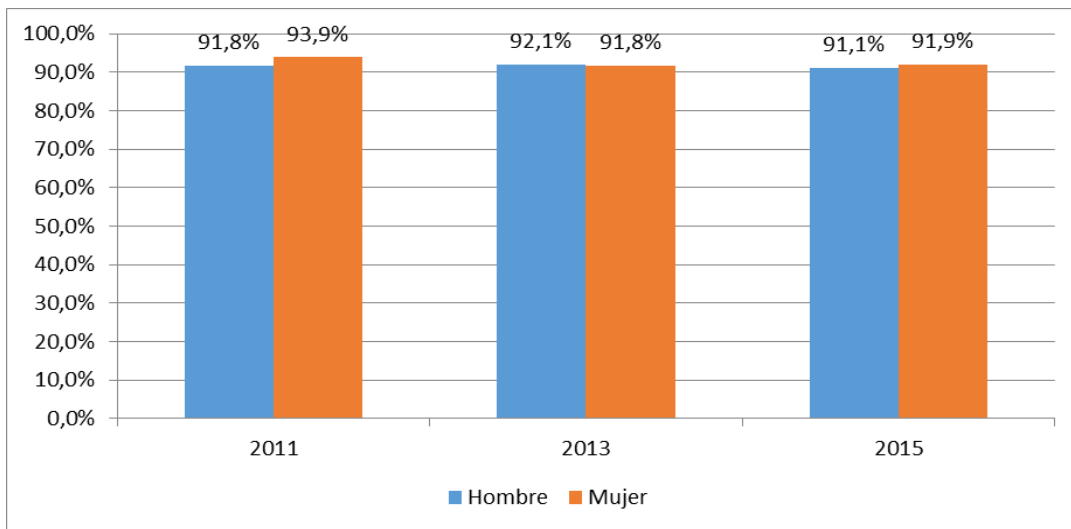
(Porcentaje, población por sexo)



Fuente: CASEN (2015).

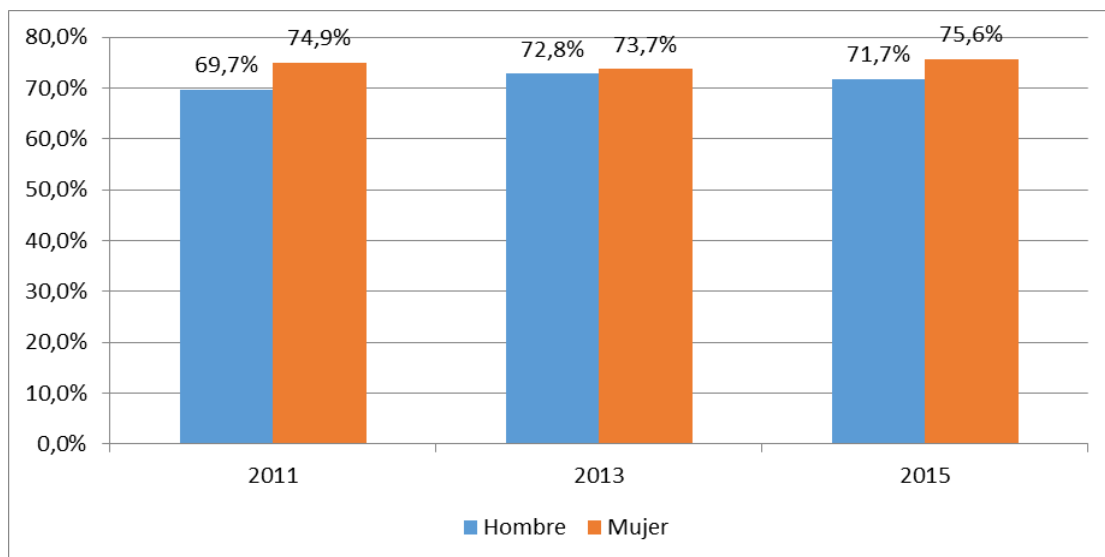
3. EDUCACIÓN

Gráfico 4. Tasa de asistencia de niños, niñas y adolescentes de 6 a 13 años a establecimientos de Educación Básica, por sexo



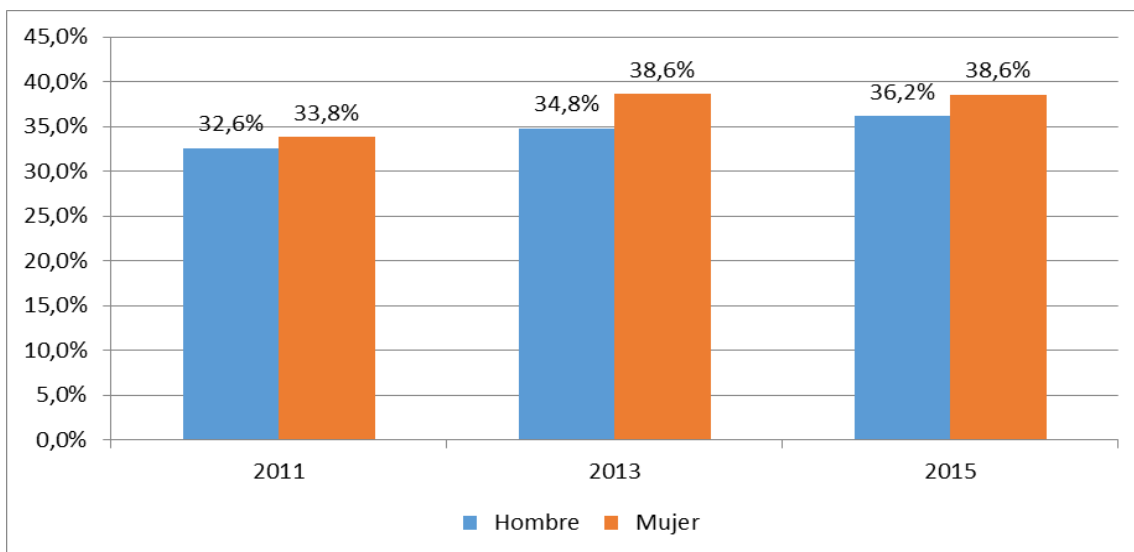
Fuente: CASEN (2015).

Gráfico 5. Tasa neta de asistencia de adolescentes de 14 a 17 años a establecimientos de Educación Media, por sexo



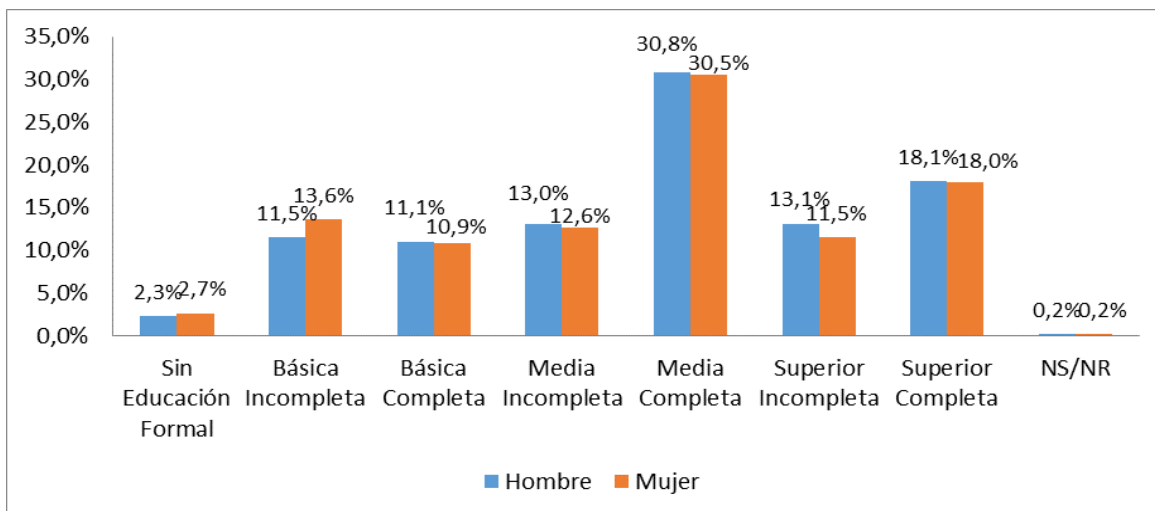
Fuente: CASEN (2015).

Gráfico 6. Tasa de asistencia de jóvenes de 18 a 24 años a establecimientos de Educación Superior, por sexo



Fuente: CASEN (2015).

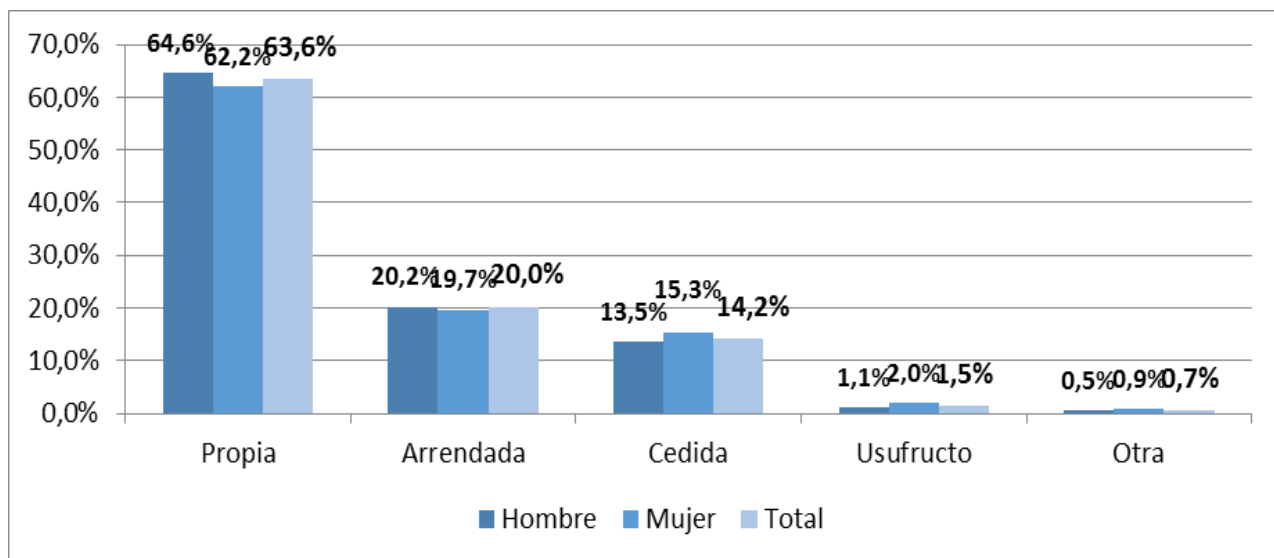
Gráfico 7. Distribución de la población de 19 años o más según nivel educacional, por sexo



Fuente: CASEN (2015).

4. VIVIENDA

Gráfico 8. Distribución de hogares según condición de tenencia de la vivienda por sexo del jefe o jefa de hogar



Fuente: CASEN (2015).

B. ARTÍCULOS 1 A 3: DISCRIMINACIÓN E IGUALDAD

1. VIOLENCIA CONTRA LAS MUJERES

Gráfico 9. Prevalencia de violencia intrafamiliar (%)

El gráfico 9 muestra la prevalencia de violencia intrafamiliar experimentada en toda la vida por las mujeres. Al respecto, se destaca que la cifra de mujeres que declara haber sufrido violencia intrafamiliar alguna vez en su vida asciende a 31,9%.



Fuente: “Encuesta Nacional de Victimización por Violencia Intrafamiliar y Delitos Sexuales”, Ministerio del Interior y Seguridad Pública (2013).

Gráfico 10. Prevalencia de violencia intrafamiliar en el último año (%)

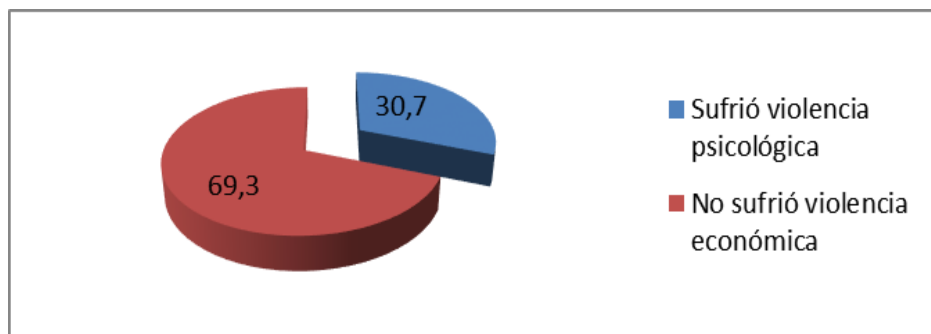
El gráfico 10 muestra la prevalencia de violencia intrafamiliar experimentada por las mujeres en los últimos 12 meses. Al respecto, se destaca que la cifra de mujeres que declara haber sufrido violencia intrafamiliar en los últimos 12 meses asciende a 15,4%.



Fuente: “Encuesta Nacional de Victimización por Violencia Intrafamiliar y Delitos Sexuales”, Ministerio del Interior y Seguridad Pública (2013).

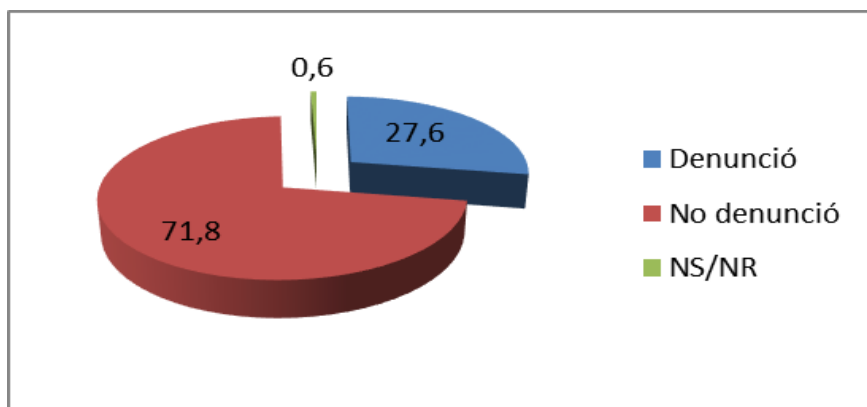
Gráfico 11. Prevalencia violencia psicológica (%)

El gráfico 11 muestra la prevalencia de violencia psicológica experimentada en toda la vida por las mujeres. Al respecto, se destaca que la cifra de mujeres que declara haber sufrido violencia psicológica alguna vez en su vida asciende a 30,7%.



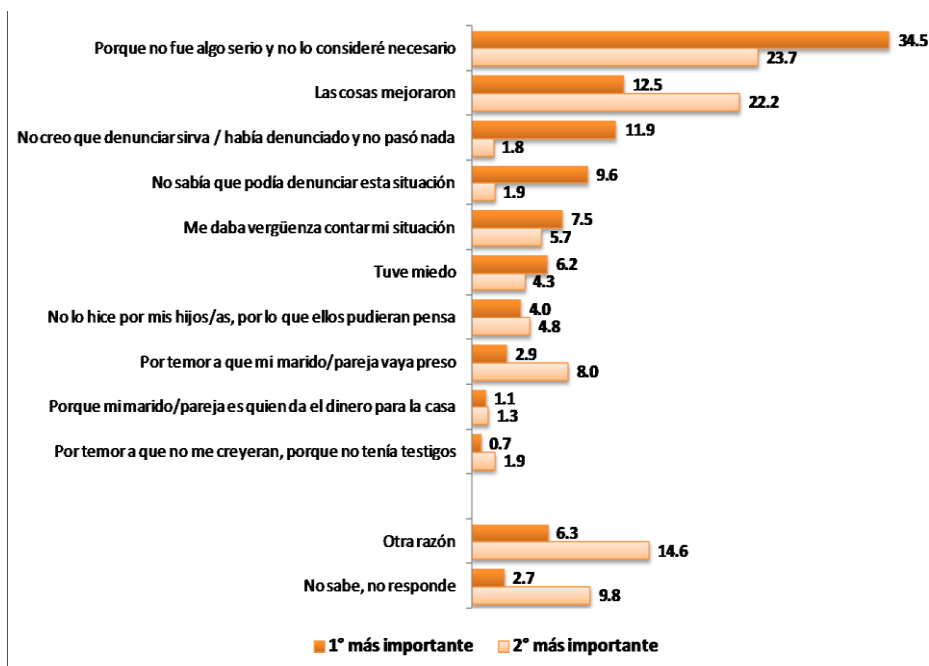
Fuente: “Encuesta Nacional de Victimización por Violencia Intrafamiliar y Delitos Sexuales”, Ministerio del Interior y Seguridad Pública (2013).

Gráfico 12. Denuncias por violencia psicológica realizada en los últimos 12 meses (%)



Fuente: “Encuesta Nacional de Victimización por Violencia Intrafamiliar y Delitos Sexuales”, Ministerio del Interior y Seguridad Pública (2013).

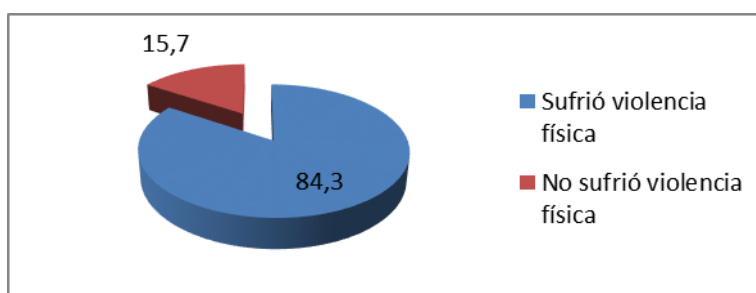
Gráfico 13. Motivos para no denunciar el último episodio de violencia psicológica (%)



Fuente: “Encuesta Nacional de Victimización por Violencia Intrafamiliar y Delitos Sexuales”, Ministerio del Interior y Seguridad Pública (2013).

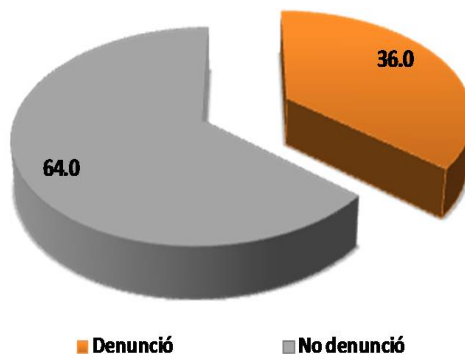
Gráfico 14. Prevalencia violencia física (%)

El gráfico 14 muestra la prevalencia de violencia física experimentada en toda la vida por las mujeres. Al respecto, se destaca que la cifra de mujeres que declara haber sufrido violencia física alguna vez en su vida asciende a 84,3%.



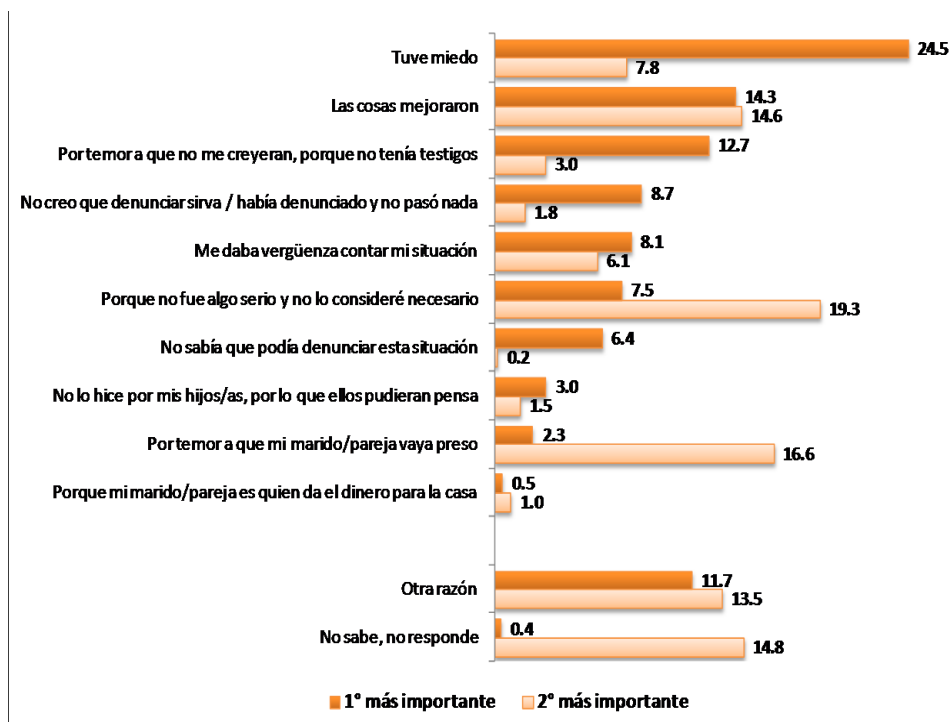
Fuente: “Encuesta Nacional de Victimización por Violencia Intrafamiliar y Delitos Sexuales”, Ministerio del Interior y Seguridad Pública (2013).

Gráfico 15. Denuncias por violencia física por último episodio ocurrido en los últimos 12 meses (%)



Fuente: “Encuesta Nacional de Victimización por Violencia Intrafamiliar y Delitos Sexuales”, Ministerio del Interior y Seguridad Pública (2013)

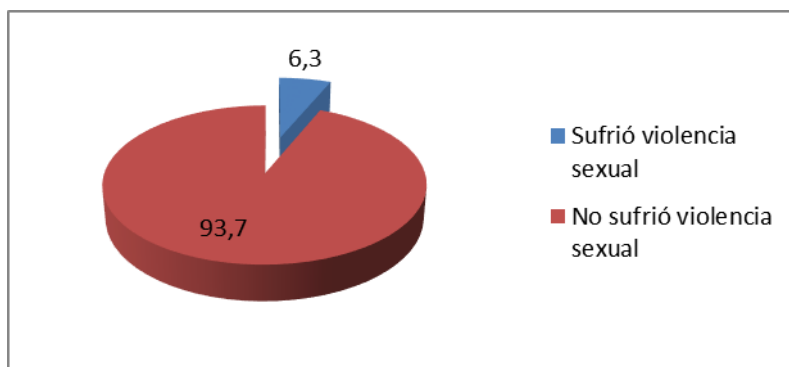
Gráfico 16. Motivos por no denunciar de violencia física (%)



Fuente: “Encuesta Nacional de Victimización por Violencia Intrafamiliar y Delitos Sexuales”, Ministerio del Interior y Seguridad Pública (2013).

Gráfico 17. Prevalencia en la vida de violencia sexual (%)

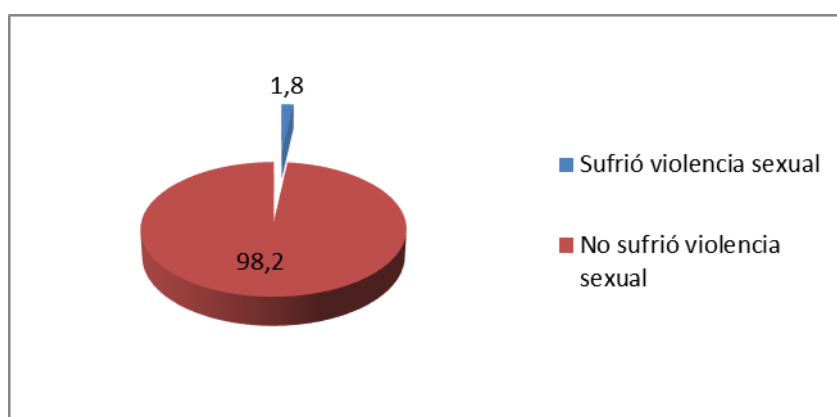
El gráfico 17 muestra la prevalencia de violencia sexual experimentada en toda la vida por las mujeres. Al respecto, se destaca que la cifra de mujeres que declara haber sufrido violencia sexual alguna vez en su vida asciende a 6,3%.



Fuente: “Encuesta Nacional de Victimización por Violencia Intrafamiliar y Delitos Sexuales”, Ministerio del Interior y Seguridad Pública (2013).

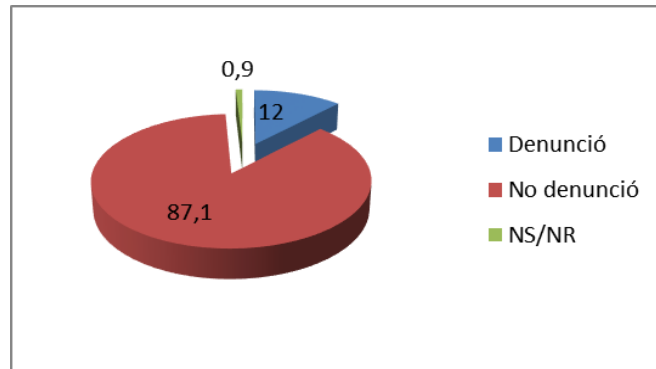
Gráfico 18. Prevalencia de violencia sexual en los últimos doce meses (%)

El gráfico 18 muestra la prevalencia de violencia sexual experimentada por las mujeres en los últimos 12 meses. Al respecto, se destaca que la cifra de mujeres que declara haber sufrido violencia intrafamiliar en los últimos 12 meses asciende a 1,8%.



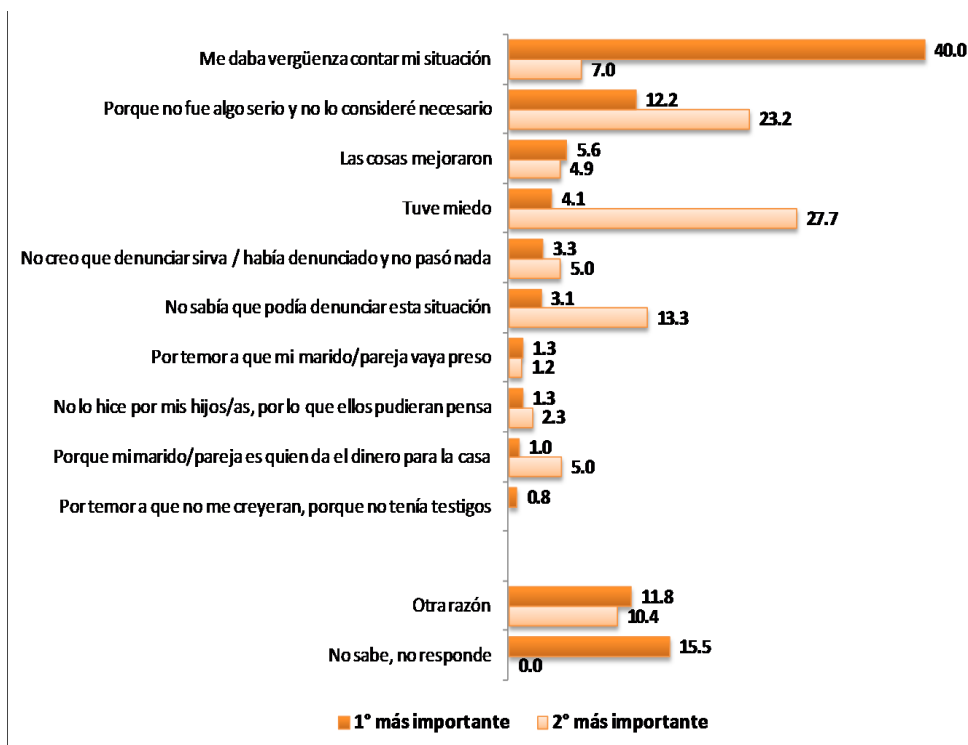
Fuente: “Encuesta Nacional de Victimización por Violencia Intrafamiliar y Delitos Sexuales”, Ministerio del Interior y Seguridad Pública (2013).

Gráfico 19. Denuncia por violencia sexual por acto ocurrido en los últimos doce meses (%)



Fuente: “Encuesta Nacional de Victimización por Violencia Intrafamiliar y Delitos Sexuales”, Ministerio del Interior y Seguridad Pública (2013).

Gráfico 20. Motivo de no denuncia por violencia sexual (%)



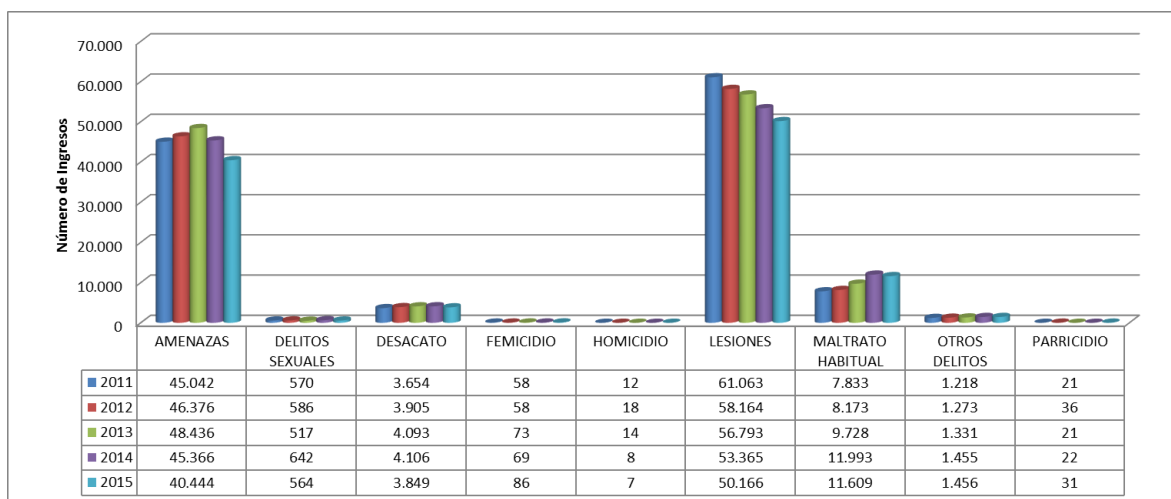
Fuente: “Encuesta Nacional de Victimización por Violencia Intrafamiliar y Delitos Sexuales”, Ministerio del Interior y Seguridad Pública (2013).

Tabla 2. Ingresos por los delitos con marca VIF, por año

CATEGORÍA	AÑO RECEPCIÓN					TOTALES
	2011	2012	2013	2014	2015	
AMENAZAS	45.042	46.376	48.436	45.366	40.444	225.664
DELITOS SEXUALES	570	586	517	642	564	2.879
DESACATO	3.654	3.905	4.093	4.106	3.849	19.607
FEMICIDIO	58	58	73	69	86	344
HOMICIDIO	12	18	14	8	7	59
LESIONES	61.063	58.164	56.793	53.365	50.166	279.551
MALTRATO HABITUAL	7.833	8.173	9.728	11.993	11.609	49.336
OTROS DELITOS	1.218	1.273	1.331	1.455	1.456	6.733
PARRICIDIO	21	36	21	22	31	131
TOTALES	119.471	118.589	121.006	117.026	108.212	584.304

Fuente: Base de datos del Sistema de Apoyo a los Fiscales (SAF).

Gráfico 21. Distribución de ingresos por los delitos con marca VIF, por año



Fuente: Base de datos del Sistema de Apoyo a los Fiscales (SAF).

Tabla 3. Términos aplicados por los delitos con marca VIF de lesiones, maltrato habitual, amenazas, desacato, homicidio, parricidio y femicidio (2011 – 2015)

CATEGORÍA	TIPO TÉRMINO	2011	2012	2013	2014	2015	TOTAL
AMENAZAS	SALIDA JUDICIAL	17.072	19.460	22.170	23.249	25.932	107.883
	SALIDA NO JUDICIAL	24.613	25.630	22.063	22.663	19.039	114.008
	OTROS TÉRMINOS	2.993	3.151	3.502	3.196	2.828	15.670
	TOTAL AMENAZAS	44.678	48.241	47.735	49.108	47.799	237.561
DELITOS SEXUALES	SALIDA JUDICIAL	156	162	160	179	182	839
	SALIDA NO JUDICIAL	351	349	339	394	368	1.801
	OTROS TÉRMINOS	64	44	44	51	35	238
	TOTAL DELITOS SEXUALES	571	555	543	624	585	2.878
DESACATO	SALIDA JUDICIAL	1.931	1.893	2.189	2.236	2.373	10.622
	SALIDA NO JUDICIAL	1.115	1.225	1.198	1.246	1.411	6.195
	OTROS TÉRMINOS	639	730	821	812	811	3.813
	TOTAL DESACATO	3.685	3.848	4.208	4.294	4.595	20.630
FEMICIDIO	SALIDA JUDICIAL	6	43	58	50	66	223
	SALIDA NO JUDICIAL	2	5	4	4	5	20
	OTROS TÉRMINOS	4	2	4	3	4	17
	TOTAL FEMICIDIO	12	50	66	57	75	260
HOMICIDIO	SALIDA JUDICIAL	13	9	11	14	7	54
	SALIDA NO JUDICIAL	4	0	5	0	2	11
	OTROS TÉRMINOS	2	2	1	0	1	6
	TOTAL HOMICIDIO	19	11	17	14	10	71
LESIONES	SALIDA JUDICIAL	33.939	37.935	37.715	34.364	38.772	182.725
	SALIDA NO JUDICIAL	26.423	24.017	20.833	21.446	21.433	114.152
	OTROS TÉRMINOS	3.157	2.822	2.842	2.734	2.490	14.045
	TOTAL LESIONES	63.519	64.774	61.390	58.544	62.695	310.922
MALTRATO HABITUAL	SALIDA JUDICIAL	2.295	1.660	2.331	2.763	4.068	13.117
	SALIDA NO JUDICIAL	5.606	5.373	6.016	7.918	7.250	32.163
	OTROS TÉRMINOS	808	861	976	1.210	1.068	4.923
	TOTAL MALTRATO HABITUAL	8.709	7.894	9.323	11.891	12.386	50.203
OTROS DELITOS	SALIDA JUDICIAL	597	636	661	799	844	3.537
	SALIDA NO JUDICIAL	554	556	520	529	667	2.826
	OTROS TÉRMINOS	98	103	124	119	113	557
	TOTAL OTROS DELITOS	1.249	1.295	1.305	1.447	1.624	6.920
PARRICIDIO	SALIDA JUDICIAL	51	27	26	18	20	142
	SALIDA NO JUDICIAL	4	4	8	4	8	28
	OTROS TÉRMINOS	0	1	0	2	2	5
	TOTAL PARRICIDIO	55	32	34	24	30	175
TOTAL GENERAL		122.497	126.700	124.621	126.003	129.799	629.620

Fuente: Base de datos del Sistema de Apoyo a los Fiscales (SAF).

Tabla 4. Femicidios frustrados

Las cifras de femicidio frustrado y consumado presentadas en las tablas 4 y 5 corresponden al registro del *Circuito Nacional de Femicidio*. Este mecanismo de coordinación atiende a víctimas de femicidio, que de acuerdo a su protocolo corresponde a una definición más amplia que la terminología legal, considerando homicidios por parejas actuales o ex-parejas, además de incluir relaciones de “pololos” y “ex-pololos” y parricidio –en aquellos casos donde una mujer sea la victimaria y su pareja la víctima, o exista la presencia de niños, niñas o adolescentes.

REGIÓN	2013	2014	2015	2016
Arica y Parinacota	2	2	4	0
Tarapacá	6	4	6	9
Antofagasta	4	4	7	9
Atacama	0	0	5	3
Coquimbo	3	12	10	2
Valparaíso	3	14	10	8
Metropolitana	25	32	22	23
O'Higgins	5	5	8	5
Maule	9	6	3	6
Bio Bio	9	9	10	13
Araucanía	4	1	5	4
Los Ríos	1	3	6	1
Los Lagos	4	7	10	7
Aysén	1	2	3	1
Magallanes	2	2	3	2
TOTAL	78	103	112	93

Fuente: SERNAMEG Circuito Intersectorial de Femicidio, Red de Asistencia a Víctimas RAV, SERNAMEG (septiembre, 2016)

Tabla 5. Femicidios consumados

Región	2013	2014	2015	2016
Arica y Parinacota	0	0	0	0
Tarapacá	0	0	0	0
Antofagasta	0	1	2	2
Atacama	2	0	3	0
La Serena	1	0	1	0
Valparaíso	3	2	5	1
Metropolitana	18	19	13	9
O'Higgins	1	1	4	1
Maule	4	3	3	0
Bio Bio	3	7	4	2
Araucanía	3	1	6	2
Los Ríos	0	2	0	1
Los Lagos	3	3	3	0
Aysén	1	0	1	0
Magallanes	1	1	0	0
Total	40	40	45	18

Fuente: SERNAMEG Circuito Intersectorial de Femicidio, Red de Asistencia a Víctimas RAV, SERNAMEG (septiembre, 2016)

➤ Casas de Acogida

El programa de la Presidenta Michelle Bachelet, contempla la apertura de 25 casas de acogida durante su gobierno. Desde el año 2014 a la fecha, se han abierto 20 casas en todo el país. Para el año 2017, se proyecta la apertura de las 5 casas de acogida restantes.

Año	N° de casas de acogida abiertas
2014	4
2015	8
2016	8
2017	5

Fuente: SERNAMEG (2016).

Tabla 6. Cupos Casas año 2015

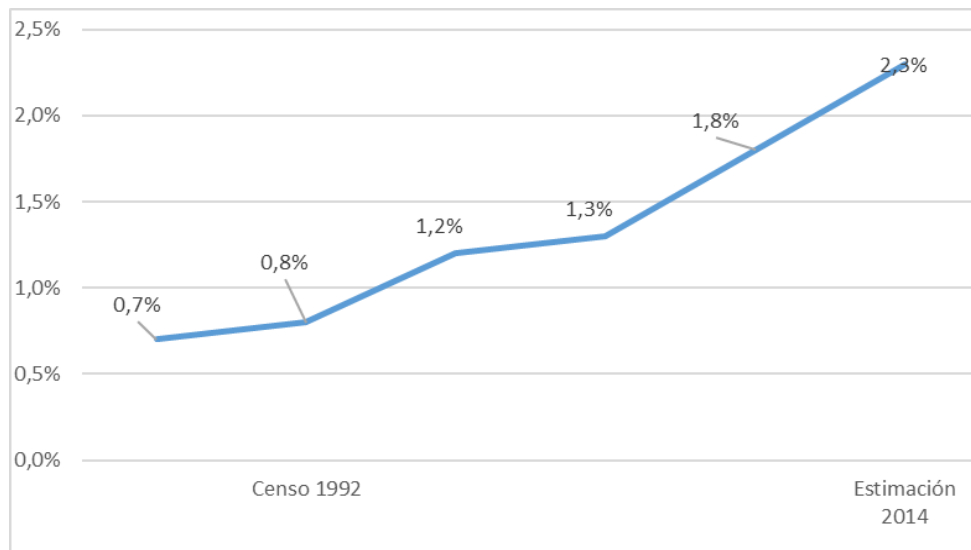
Región	Casa	Cupo de mujeres	Cupo de niños (as)
Arica y Parinacota	Arica	10	20
Tarapacá	Alto Hospicio	10	20
Antofagasta	Antofagasta	18	36
	Tocopilla	10	20
	Calama	10	20
Atacama	Copiapó	10	20
Coquimbo	La Serena	20	40
Valparaíso	Valparaíso	15	30
	Quillota	10	20
	San Felipe	10	20
O'Higgins	San Fernando	10	20
El Maule	Talca	20	40
Bio Bio	Chiguayante	20	40
	Chillan	12	24
Araucanía	Temuco	15	30
	Angol	10	20
Los Ríos	Valdivia	10	20
Los Lagos	Osorno	10	20
	Puerto Montt	5	10
	Ancud	5	10
Aysén	Coyhaique	5	10
Magallanes	Punta Arenas	5	10
Metropolitana	Puente Alto	20	40
	Estación Central	15	30
	Santiago	20	40
	San Bernardo	5	10
	Ñuñoa	10	20
TOTAL		320	620

2. GRUPOS DESFAVORECIDOS DE MUJERES

a. MUJERES MIGRANTES

Gráfico 22. Estimación de Residentes Extranjeros en Chile (1982–2014) (%)

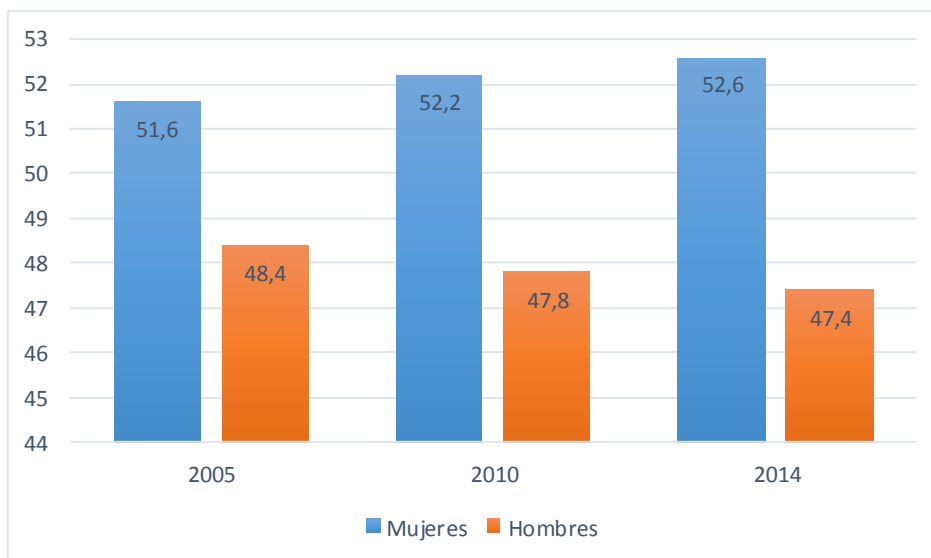
El gráfico 22 muestra que el porcentaje de población migrante en Chile ha tenido un sostenido aumento en los últimos 24 años. Al año 2014, los y las migrantes representan un 2,3% de la población chilena.



Fuente: Elaboración propia, con datos de Migración en Chile 2005 – 2014, Departamento de Extranjería y Migración del Ministerio de Interior y Seguridad Pública (2014).

Gráfico 23. Migración en Chile según sexo (2005–2014) (%)

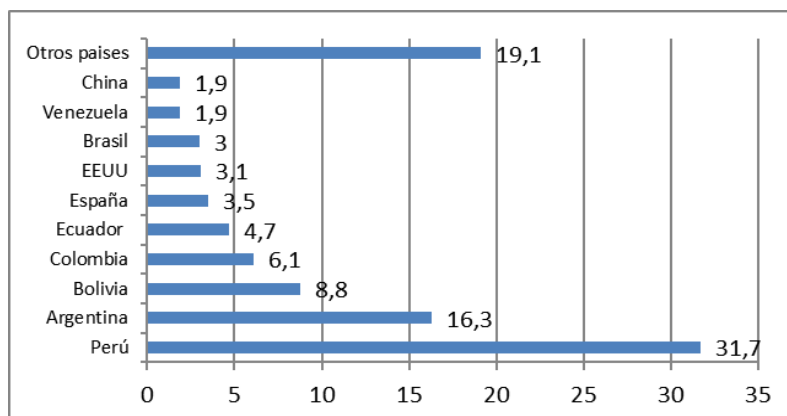
En términos de la estructura poblacional, el porcentaje de mujeres migrantes en Chile es más alto que el de los hombres, característica que se ha incrementado levemente en los últimos 10 años. Al respecto, el gráfico 23 muestra que al 2014, el 52,6% de la población migrantes eran mujeres; mientras que el 47,4% eran hombres.



Fuente: Migración en Chile 2005 – 2014, Departamento de Extranjería y Migración del Ministerio de Interior y Seguridad Pública (2014).

Gráfico 24. Las 10 comunidades de migrantes con mayor magnitud (%)

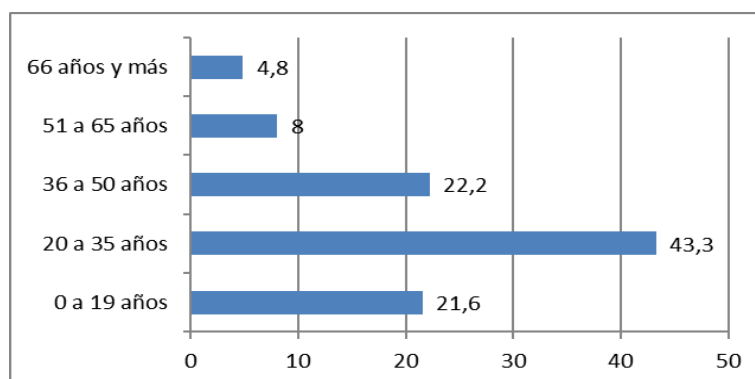
El gráfico 24 muestra que la comunidad de migrantes con mayor magnitud es la peruana, que representa el 31,7% de los migrantes en Chile, seguida de la comunidad argentina con un 16,3% y la comunidad boliviana con un 8,8%.



Fuente: Migración en Chile 2005 – 2014, Departamento de Extranjería y Migración del Ministerio de Interior y Seguridad Pública (2014).

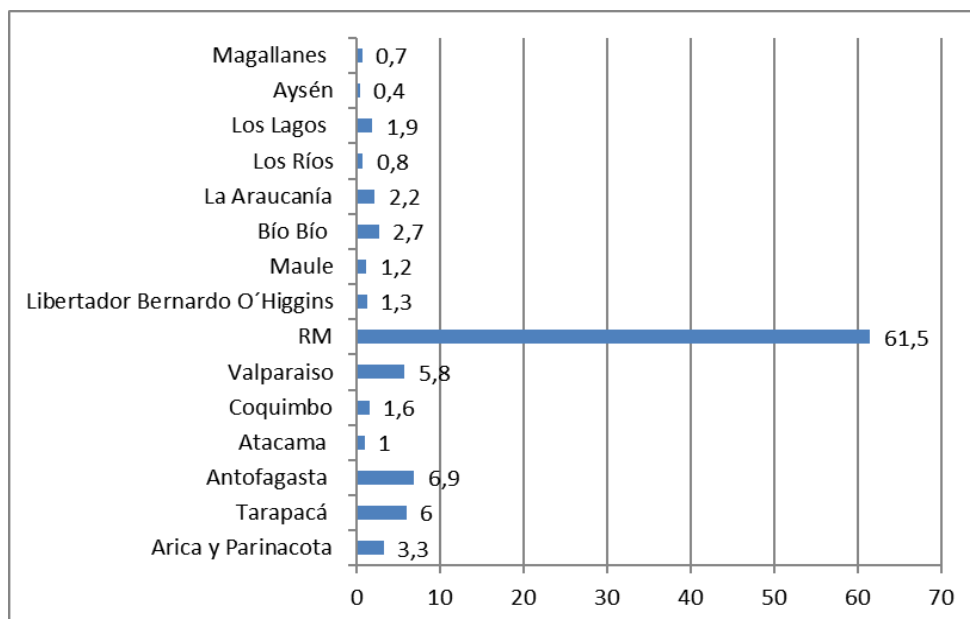
Gráfico 25. Migración en Chile según grupo etario (%)

El gráfico 25 muestra que la mayoría de los migrantes en Chile tiene entre 20 y 25 años de edad (43,3%), mientras que el menor grupo se ubica en el grupo etario de 66 años o más (4,8%).



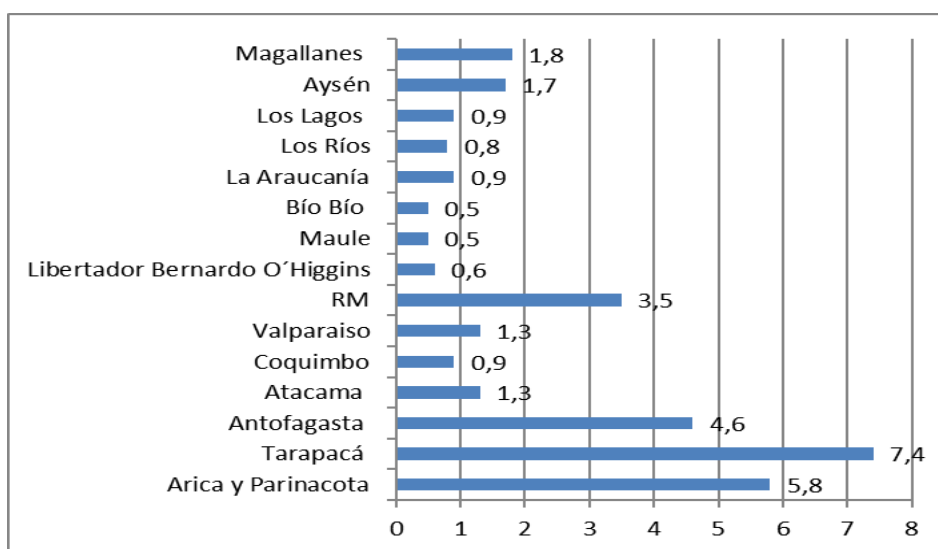
Fuente: Migración en Chile 2005 – 2014, Departamento de Extranjería y Migración del Ministerio de Interior y Seguridad Pública (2014).

Gráfico 26. Distribución de los migrantes según región (%)



Fuente: Migración en Chile 2005 – 2014, Departamento de Extranjería y Migración del Ministerio de Interior y Seguridad Pública (2014).

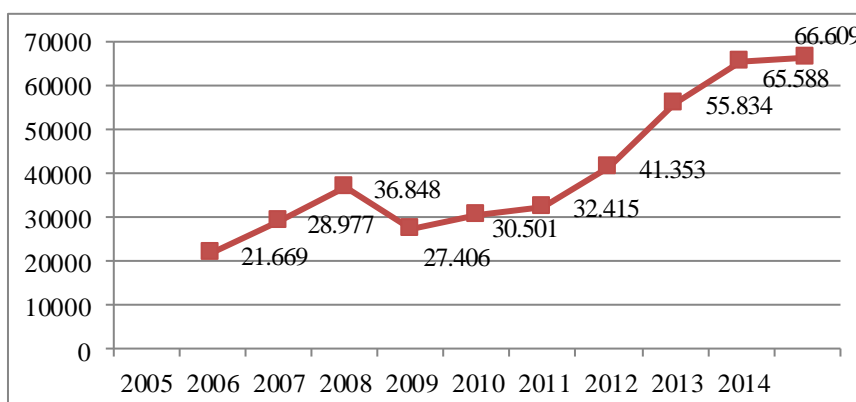
Gráfico 27. Porcentaje interno de migrantes según región (%)



Fuente: Migración en Chile 2005 – 2014, Departamento de Extranjería y Migración del Ministerio de Interior y Seguridad Pública (2014).

Gráfico 28. Visas sujetas a contrato de trabajo otorgadas (2005 – 2014) (%)

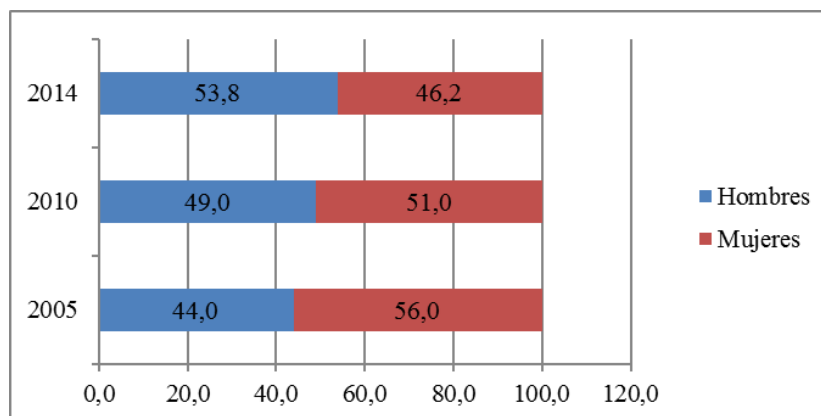
Lo primero que aparece a la vista es el importante aumento que ha tenido el otorgamiento de este tipo de visa, que se ha triplicado en los últimos 10 años, superando las 66 mil visas (nuevas y prórrogas) durante 2014. Cabe mencionar que el mayor número de visas en 2007 tiene relación con la primera etapa de regularización extraordinaria realizada durante ese año.



Fuente: DEM (2014).

Gráfico 29. Visas sujetas a contrato de trabajo otorgadas según sexo (2005 – 2014) (%)

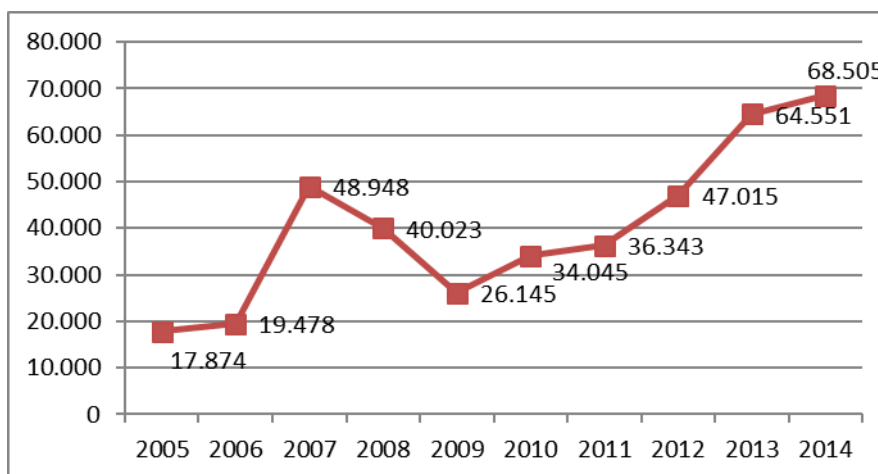
La particularidad en el panorama de las Visas Sujetas a Contrato es que son los hombres quienes representan un mayor porcentaje de los permisos otorgados en 2014.



Fuente: DEM (2014).

Gráfico 30. Visas temporarias otorgadas (2005 – 2014)

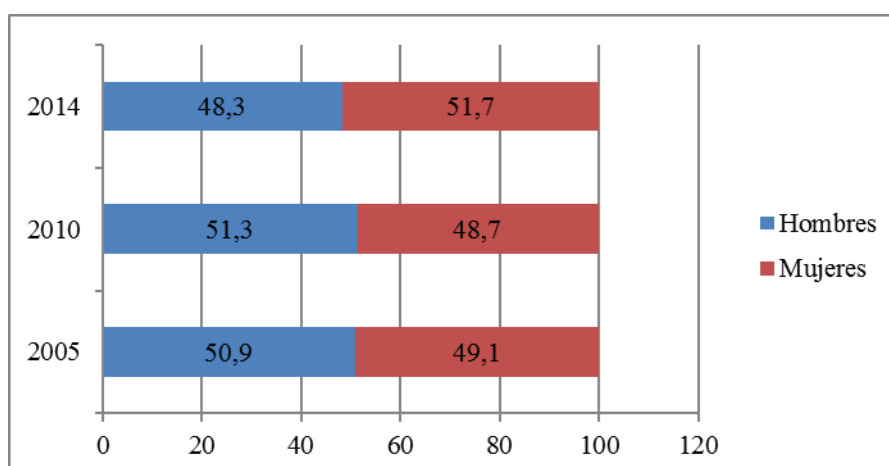
Las estadísticas sobre este tipo de visa revelan en forma aún más categórica su aumento en los últimos 10 años. Si en 2005 se entregaban poco menos de 18 mil visas temporarias, en 2014 esta cifra casi se cuadruplicó llegando a las 68.505 visas.



Fuente: DEM (2014).

Gráfico 31. Visas temporarias otorgadas según sexo (2005 – 2014) (%)

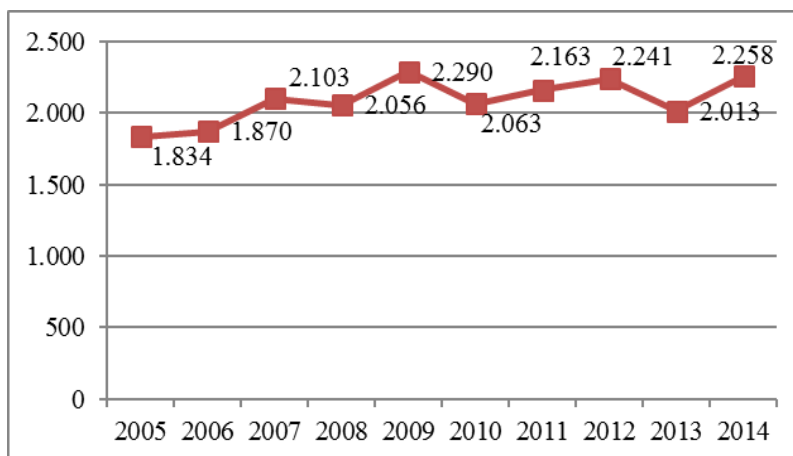
En términos de sexo ha cambiado el panorama reciente, ya que si hasta 2010 eran los hombres quienes más accedían a ella, la situación actual da cuenta que son las mujeres quienes concentran el 51,7% de estos permisos.



Fuente: DEM (2014).

Gráfico 32. Visas para Estudiantes otorgadas (2005 – 2014)

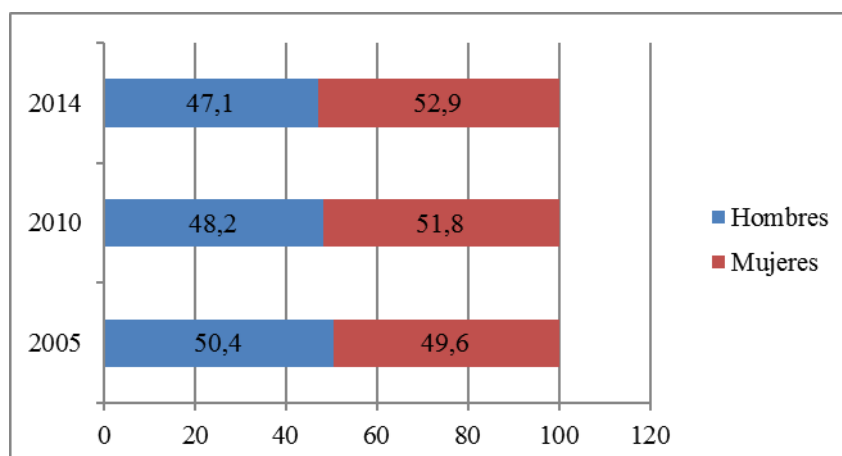
Este tipo de visa se ha mantenido estable en el tiempo en términos del número de autorizaciones otorgadas. En 2014 se entregaron 2.258 visas a estudiantes, 23,1% más que en 2005.



Fuente: DEM (2014).

Gráfico 33. Visas para Estudiantes otorgadas según sexo (2005 – 2014) (%)

Continuando con la tendencia de otras visas, este tipo se concentra entre las mujeres, quienes representan el 52,9% (gráfico N°1.24), incrementando además su participación desde 2005 a la fecha, dando muestra de su mayor participación en la educación terciaria.



Fuente: DEM (2014).

Tabla 7. Programa “Escuela somos todos”

El gráfico 37 muestra la cantidad de niños y niñas que se han visto beneficiados con el Programa “Escuela somos todos”, que ha logrado regularizar a 1.232 alumnos y alumnas en los años 2014 y 2015.

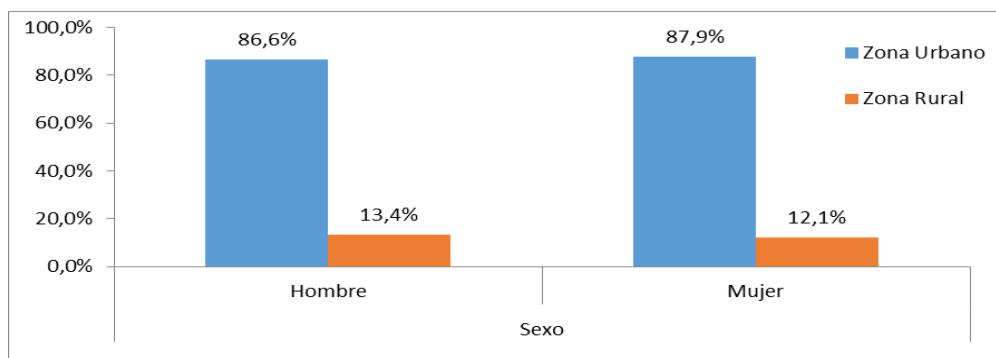
AÑO	N° DE BENEFICIARIOS	MUNICIPALIDADES PARTICIPANTES
2014	423	Santiago.
2015	809	Santiago, Quilicura, Independencia, Recoleta y Antofagasta.

Fuente: DEM (2015).

b. MUJERES EN ZONAS RURALES

Gráfico 34. Población rural y urbana en Chile, por sexo

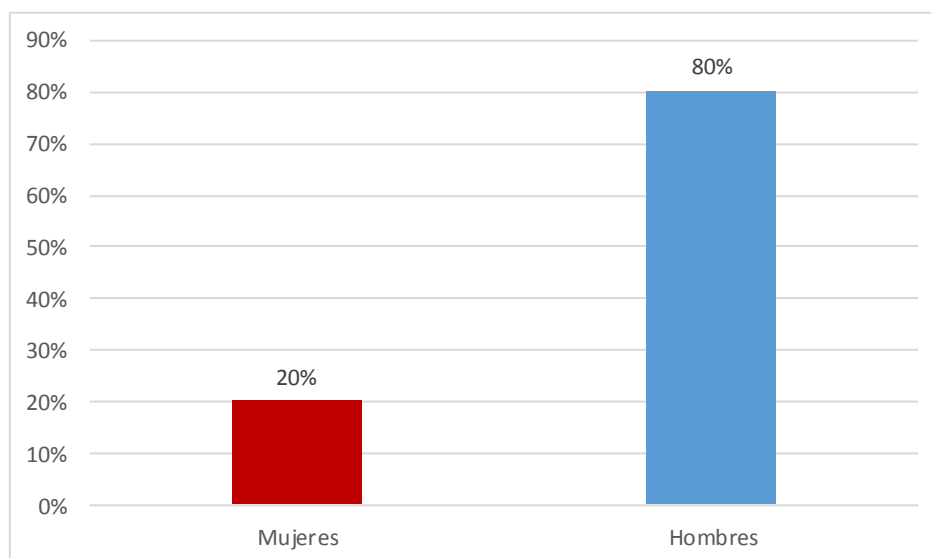
El gráfico 34 muestra que, de mujeres residentes en Chile, el 88% pertenece a población urbana; mientras que el 12% es población rural. En el caso de los hombres, el 86,5% corresponde a población urbana y el 13,5% a población rural.



Fuente: CASEN (2015).

Gráfico 35. Ocupados y ocupadas por sexo

El gráfico 35 muestra que, del total de la población rural en Chile, el índice de ocupación laboral femenina asciende a 20%; mientras que en el caso de los hombres esa cifra aumenta a 80%.



Fuente: ODEPA, INE (trimestre mayo–julio, 2016)

Tabla 8. Tasa de cesantía agrícola por sexo

Regiones	Marzo – Mayo 2016	
	Tasa cesantía masculina	Tasa cesantía femenina
Arica y Parinacota	0,50%	1,80%
Tarapacá	0,00%	0,00%
Antofagasta	0,00%	0,00%
Atacama	12,50%	19,30%
Coquimbo	3,90%	8,20%
Valparaíso	1,40%	16,00%
RM	3,80%	2,30%
Libertador Bernardo O´Higgins	3,30%	7,30%
Maule	2,40%	7,60%
Bío Bío	2,50%	16,50%
La Araucanía	2,60%	7,70%
Los Ríos	1,70%	9,00%
Los Lagos	1,20%	6,40%
Aysén	3,80%	0,00%
Magallanes	3,10%	0,00%
País	2,70%	8,60%

Fuente: ODEPA, en base en INE (trimestre mayo–julio, 2016)

Tabla 9. Pobreza por sexo y zona

Zona		Sexo (N)		Sexo (%)	
		Hombre	Mujer	Hombre	Mujer
Urbano	Pobres extremos	205.397	258.593	2,9%	3,2%
	Pobres no extremos	490.682	599.369	6,8%	7,4%
	No pobres	6.496.004	7.249.175	90,3%	89,4%
	Total	7.192.083	8.107.137	100,0%	100,0%
Rural	Pobres extremos	74.328	81.576	6,7%	7,3%
	Pobres no extremos	160.188	176.271	14,4%	15,8%
	No pobres	878.124	859.853	78,9%	76,9%
	Total	1.112.640	1.117.700	100,0%	100,0%
Total	Pobres extremos	279.725	340.169	3,4%	3,7%
	Pobres no extremos	650.870	775.640	7,8%	8,4%
	No pobres	7.374.128	8.109.028	88,8%	87,9%
	Total	8.304.723	9.224.837	100,0%	100,0%

Nota: Excluye servicio doméstico puertas adentro y su núcleo familiar.

Fuente: CASEN (2015).

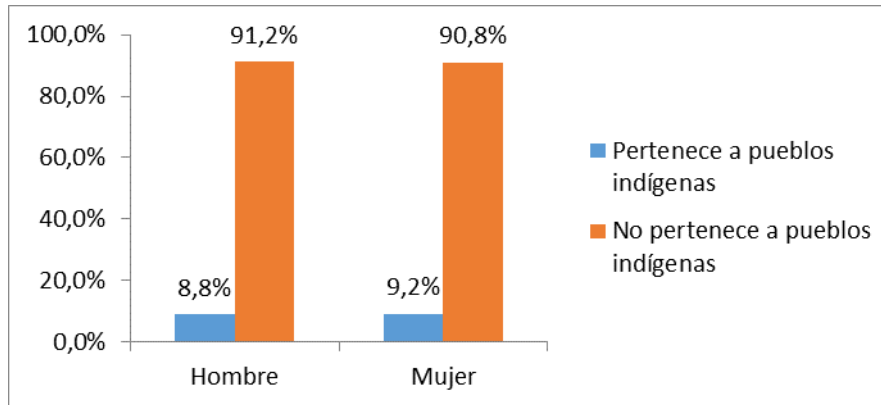
Tabla 10. ¿Sabe leer y escribir? Por sexo y zona (personas de 15 años o más)

Sexo		¿Sabe leer y escribir? (N°)					Total
		Sí, lee y escribe	No, sólo lee	No, sólo escribe	No, ninguno	NS/NR	
Hombre	Urbano	5.342.578	49.380	7.080	85.664	2.598	5.487.300
	Rural	786.732	18.634	4.570	64.174	535	874.645
	Total	6.129.310	68.014	11.650	149.838	3.133	6.361.945
Mujer	Urbano	6.224.258	73.436	7.137	115.964	1.337	6.422.132
	Rural	798.892	19.892	3.407	60.160	653	883.004
	Total	7.023.150	93.328	10.544	176.124	1.990	7.305.136
Total	Urbano	11.566.836	122.816	14.217	201.628	3.935	11.909.432
	Rural	1.585.624	38.526	7.977	124.334	1.188	1.757.649
	Total	13.152.460	161.342	22.194	325.962	5.123	13.667.081
		¿Sabe leer y escribir? (%)					Total
		Sí, lee y escribe	No, sólo lee	No, sólo escribe	No, ninguno	NS/NR	
Hombre	Urbano	97,4	0,9	0,1	1,6	0,0	100,0
	Rural	89,9	2,1	0,5	7,3	0,1	100,0
	Total	96,3	1,1	0,2	2,4	0,0	100,0
Mujer	Urbano	96,9	1,1	0,1	1,8	0,0	100,0
	Rural	90,5	2,3	0,4	6,8	0,1	100,0
	Total	96,1	1,3	0,1	2,4	0,0	100,0
Total	Urbano	97,1	1,0	0,1	1,7	0,0	100,0
	Rural	90,2	2,2	0,5	7,1	0,1	100,0
	Total	96,2	1,2	0,2	2,4	0,0	100,0

Fuente: CASEN (2015).

c. MUJERES INDÍGENAS

Gráfico 36. Pertenencia a pueblos indígenas, por sexo



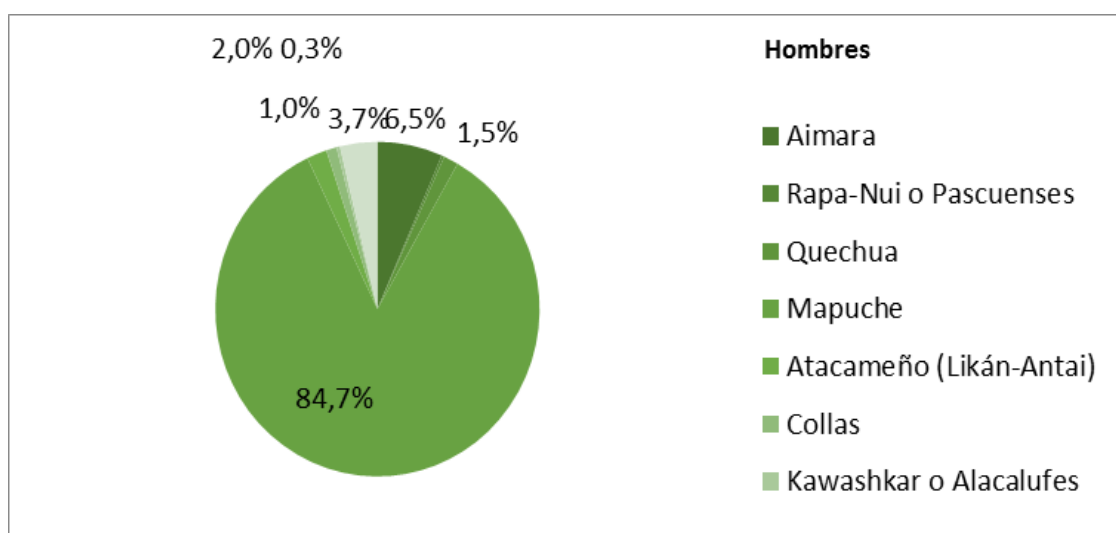
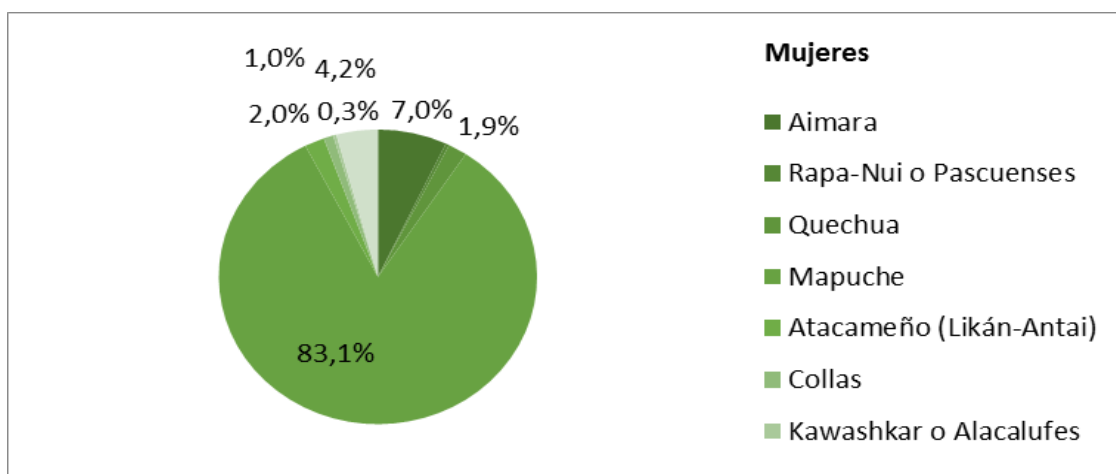
Fuente: CASEN (2015).

Tabla 11. Población según pertenencia a pueblos indígenas, por sexo

		Hombre	Mujer	N°	Hombre	Mujer	%
Pueblos indígenas	Aymara	53.964	66.657	120.621	0,7	0,7	0,7
	Rapa Nui (Pascuense)	1.035	1.518	2.553	0,0	0,0	0,0
	Quechua	13.445	16.651	30.096	0,2	0,2	0,2
	Mapuche	639.916	681.801	1.321.717	7,8	7,5	7,7
	Atacameño (Likán Antai)	10.750	12.577	23.327	0,1	0,1	0,1
	Coya	6.059	6.520	12.579	0,1	0,1	0,1
	Kawésqar (Alcalufes)	1.885	1.613	3.498	0,0	0,0	0,0
	Yagán (Yámana)	286	585	871	0,0	0,0	0,0
	Diaguita	21.499	29.154	50.653	0,3	0,3	0,3
	Ninguno	7.401.583	8.240.372	15.641.955	90,5	90,6	90,6
	NS/NR	29.170	36.077	65.247	0,4	0,4	0,4
Total	8.179.592	9.093.525	17273117	100,0	100,0	100,0	

Fuente: CASEN (2015).

Gráfico 37. Distribución porcentual de personas pertenecientes a pueblos indígenas



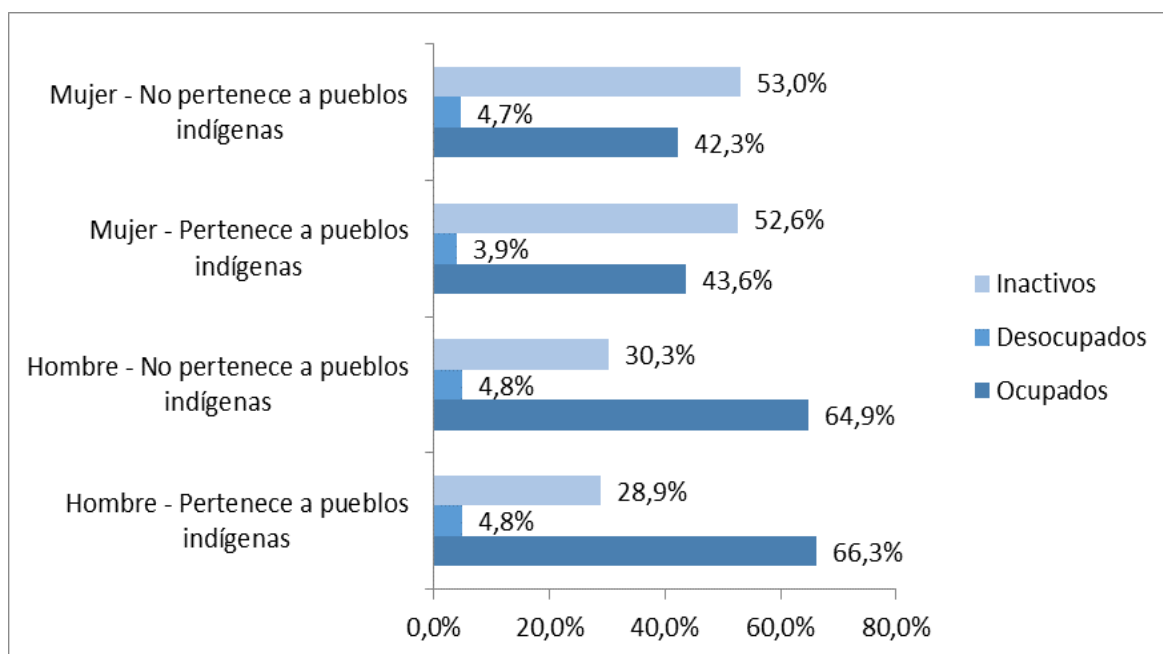
Fuente: CASEN (2015).

Tabla 12. Número de personas pertenecientes a pueblos indígenas

		Sexo (N)		Total
		Hombre	Mujer	
Pueblos indígenas	Aimara	47.596	59.911	107.507
	Rapa-Nui o Pascuenses	1.980	3.085	5.065
	Quechua	10.762	16.498	27.260
	Mapuche	620.375	709.075	1.329.450
	Atacameño (Likán-Antai)	14.636	17.164	31.800
	Collas	7.636	8.452	16.088
	Kawashkar o Alacalufes	2.493	2.805	5.298
	Yámana o Yagán	88	43	131
	Diaguíta	27.211	35.870	63.081
	Total	732.777	852.903	1.585.680
Pueblos indígenas	Aimara	6,5%	7,0%	6,8%
	Rapa-Nui o Pascuenses	0,3%	0,4%	0,3%
	Quechua	1,5%	1,9%	1,7%
	Mapuche	84,7%	83,1%	83,8%
	Atacameño (Likán-Antai)	2,0%	2,0%	2,0%
	Collas	1,0%	1,0%	1,0%
	Kawashkar o Alacalufes	0,3%	0,3%	0,3%
	Yámana o Yagán	0,0%	0,0%	0,0%
	Diaguíta	3,7%	4,2%	4,0%
	Total	100,0%	100,0%	100,0%

Fuente: CASEN (2015).

Gráfico 38. Distribución de la población según condición de actividad, por sexo y pertenencia a pueblos indígenas (%)



Fuente: CASEN (2015).

Tabla 13. Situación de pobreza de personas pertenecientes y no pertenecientes a pueblos indígenas

Hombres	Pobres extremos	Pobres no extremos	No pobres
Pueblos indígenas	5,3	13,2	81,6
No pertenece a pueblo indígena	3,8	8,9	87,2
Mujeres	Pobres extremos	Pobres no extremos	No pobres
Pueblos indígenas	8,3	15,8	76,0
No pertenece a pueblo indígena	4,4	9,7	85,9

Fuente: CASEN (2015).

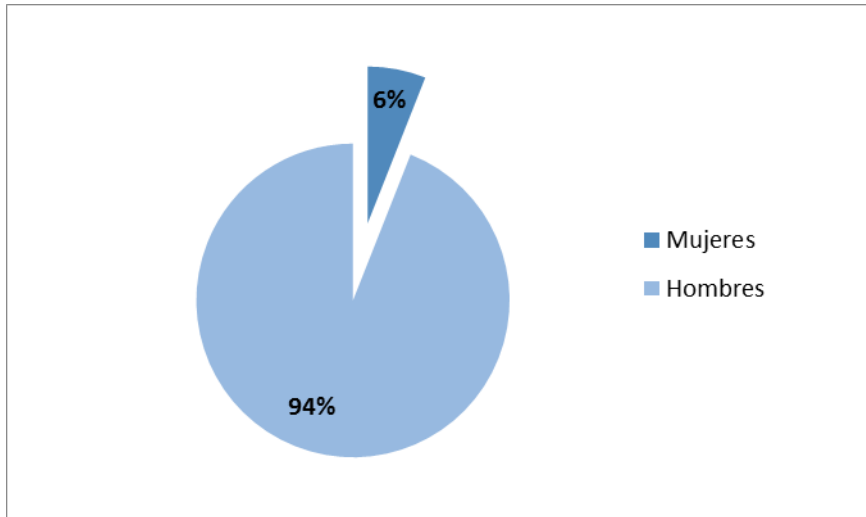
Tabla 14. ¿Sabe leer y escribir? Por sexo y pertenencia o no a pueblos indígenas (personas mayores de 15 años)

Sexo		¿Sabe leer y escribir?					Total
		Sí, lee y escribe	No, sólo lee	No, sólo escribe	No, ninguno	NS/NR	
Hombre	Pertenece a pueblo indígena	95,8	1,4	0,2	2,5	0,1	100,0
	No pertenece a ningún pueblo indígena	96,4	1,0	0,2	2,4	0,0	100,0
Mujer	Pertenece a pueblo indígena	95,8	1,4	0,2	2,5	0,1	100,0
	No pertenece a ningún pueblo indígena	96,3	1,3	0,1	2,3	0,0	100,0

Fuente: CASEN (2015).

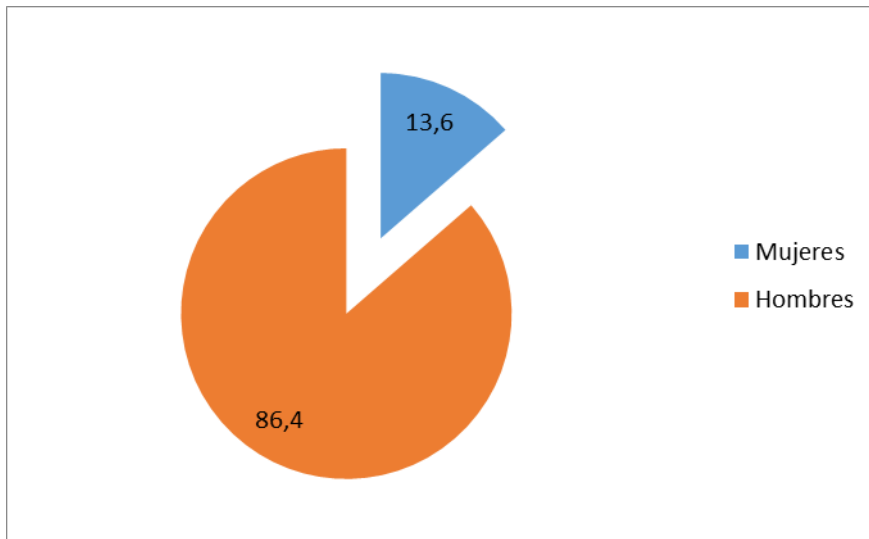
3. MUJERES EN CENTROS DE RECLUSIÓN

Gráfico 39. Total de condenados y condenadas en el subsistema cerrado, régimen cerrado (%)



Fuente: Gendarmería de Chile (Julio, 2016).

Gráfico 40. Total de condenados y condenadas en el subsistema cerrado, régimen semi abierto (%)



Fuente: Gendarmería de Chile (Julio, 2016).

C. ARTÍCULO 5: MODIFICACIÓN DE PATRONES SOCIOCULTURALES

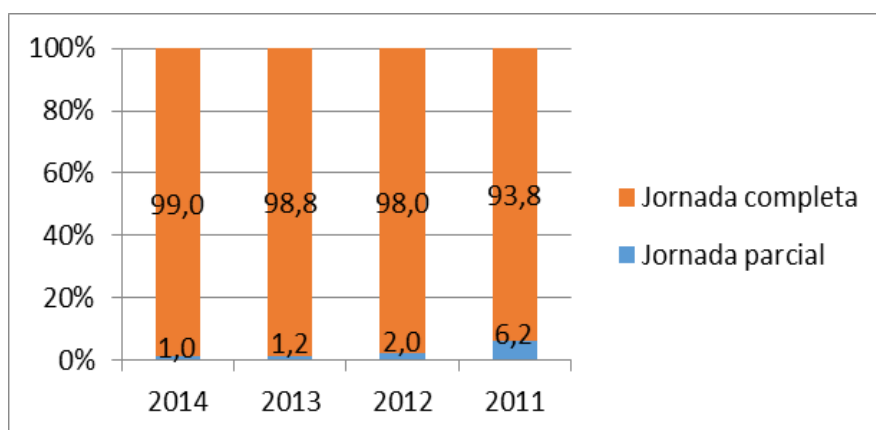
➤ Postnatal parental

Tabla 15. Número de subsidios por permiso postnatal parental iniciados por año y mes

Año	Enero	Febrero	Marzo	Abril	Mayo	Junio	Julio
2014	7.807	7.697	7.291	8.291	9.009	8.823	9.585
2013	7.868	6.515	5.928	12.041	7.653	7.805	8.692
2012	7.295	5.930	7.282	7.185	10.487	6.570	8.024
2011	0	0	0	0	0	0	0
Año	Agosto	Septiembre	Octubre	Noviembre	Diciembre	Total	
2014	7.220	0	0	0	0	58.503	
2013	8.042	7.591	8.255	7.387	8.187	56.502	
2012	8.403	6.949	7.960	7.440	6.737	52.773	
2011	0	0	0	9.838	12.477	0	

Fuente: SUSESO (2014).

Gráfico 41. Subsidios por permiso postnatal parental iniciados según modalidad de extensión por año (%)



Fuente: SUSESO (2014).

Tabla 16. Número de permisos de postnatal parental traspasados al padre en relación a los subsidios de postnatal parental

	Nº	%
Subsidios entregados	101.971	100
Permisos traspasados al padre	223	0,2

Fuente: SUSESO (2014).

Tabla 17. Número de permisos postnatal parental traspasados al padre por jornada

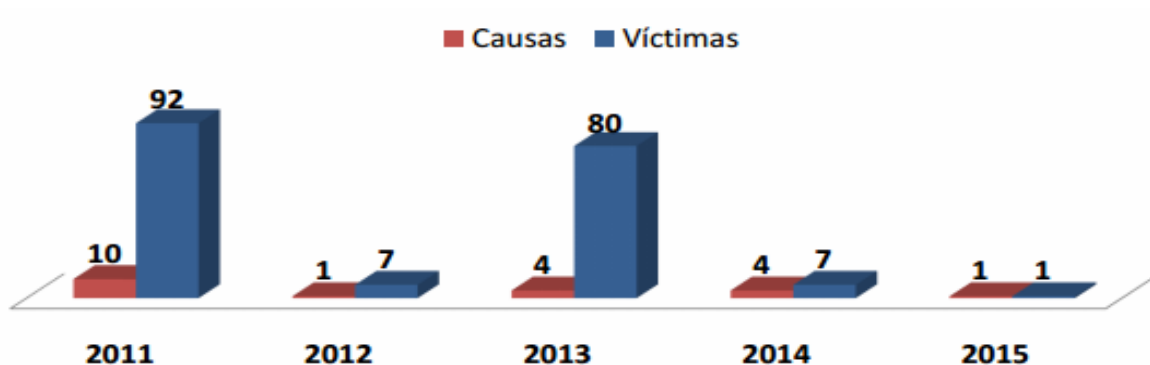
Entidad pagadora	Jornada Parcial	Jornada Completa	Total
Subsecretaría de Salud Pública	-	7	7
Subtotal ISAPRES	14	154	168
Subtotal CCAF	2	46	48
Total	16	207	223

Fuente: SUSESO (2014).

D. ARTÍCULO 6: TRATA Y EXPLOTACIÓN DE LA PROSTITUCIÓN

Gráfico 42. Causas de delitos de trata de personas (2011 – 2015)

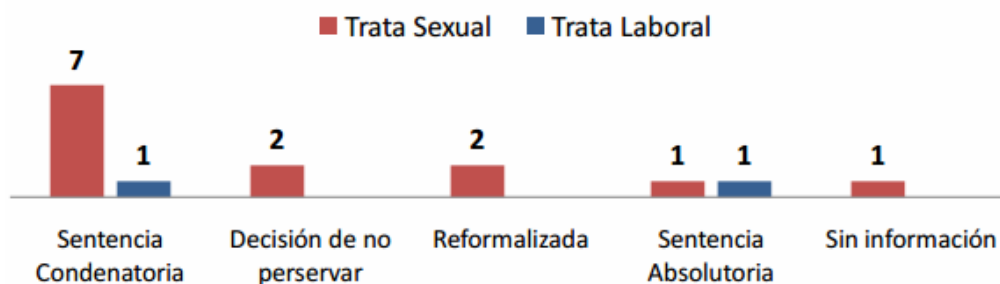
Desde la publicación de la ley N° 20.507, tipifica los delitos de tráfico ilícito de migrantes y trata de personas y establece normas para su prevención y más efectiva persecución criminal, el 8 de abril de 2011 hasta el 31 de agosto de 2015, han sido formalizadas 20 causas por el delito contemplado en el artículo 411 quáter del Código Penal.



Fuente: MITP (2015).

Gráfico 43. Causas de delitos de trata de personas terminadas (2011 – 2015)

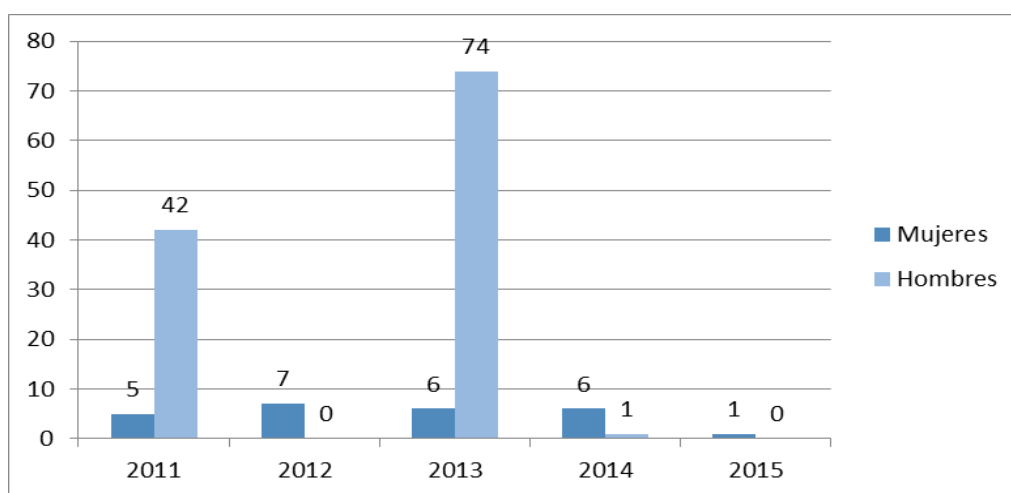
Del total de causas formalizadas por el delito contemplado en el artículo 411 quáter del Código Pena, ocho (8) cuentan con sentencias condenatorias. De ellas, siete (7) son por trata sexual y una (1) por trata laboral. De las causas reformalizadas, una (1) se reformalizó por el delito contemplado en el artículo 411 ter del Código Penal y una (1) por el delito d violación.



Fuente: MITP (2015).

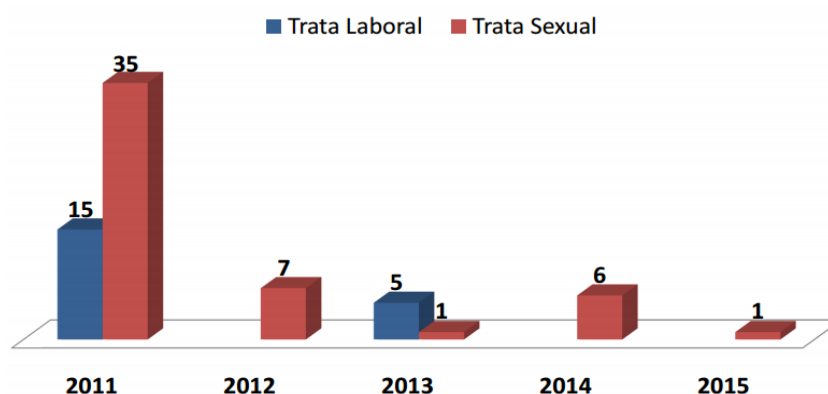
Gráfico 44. Sexo de las víctimas de trata

Se han detectado 117 víctimas hombres, que representan al 63% del total de las víctimas. A pesar de que se han detectado más víctimas hombres, la presencia de víctimas mujeres se ha mantenido en los 5 años de referencia. El total de las víctimas hombres detectadas han sido objeto de trata laboral, delito que se caracteriza por captar una mayor cantidad de víctimas para un lugar determinado. Se han detectado 70 mujeres víctimas de trata, en su mayoría con fines de explotación sexual (71%).



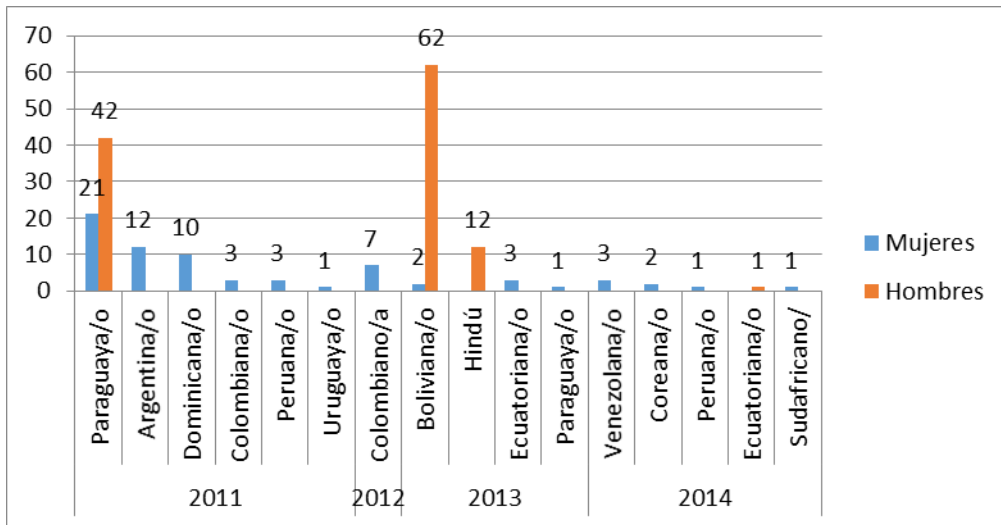
Fuente: MITP (2015).

Gráfico 45. Mujeres y tipo de trata



Fuente: MITP (2015).

Gráfico 46. Nacionalidad de las víctimas



Fuente: MITP (2015)

E. ARTÍCULOS 7 Y 8: PARTICIPACIÓN EN LA VIDA POLÍTICA Y PÚBLICA

➤ Participación en organizaciones sociales

Tabla 18. Personas de 15 años o más que participan en organizaciones o grupos organizados, por sexo (%)

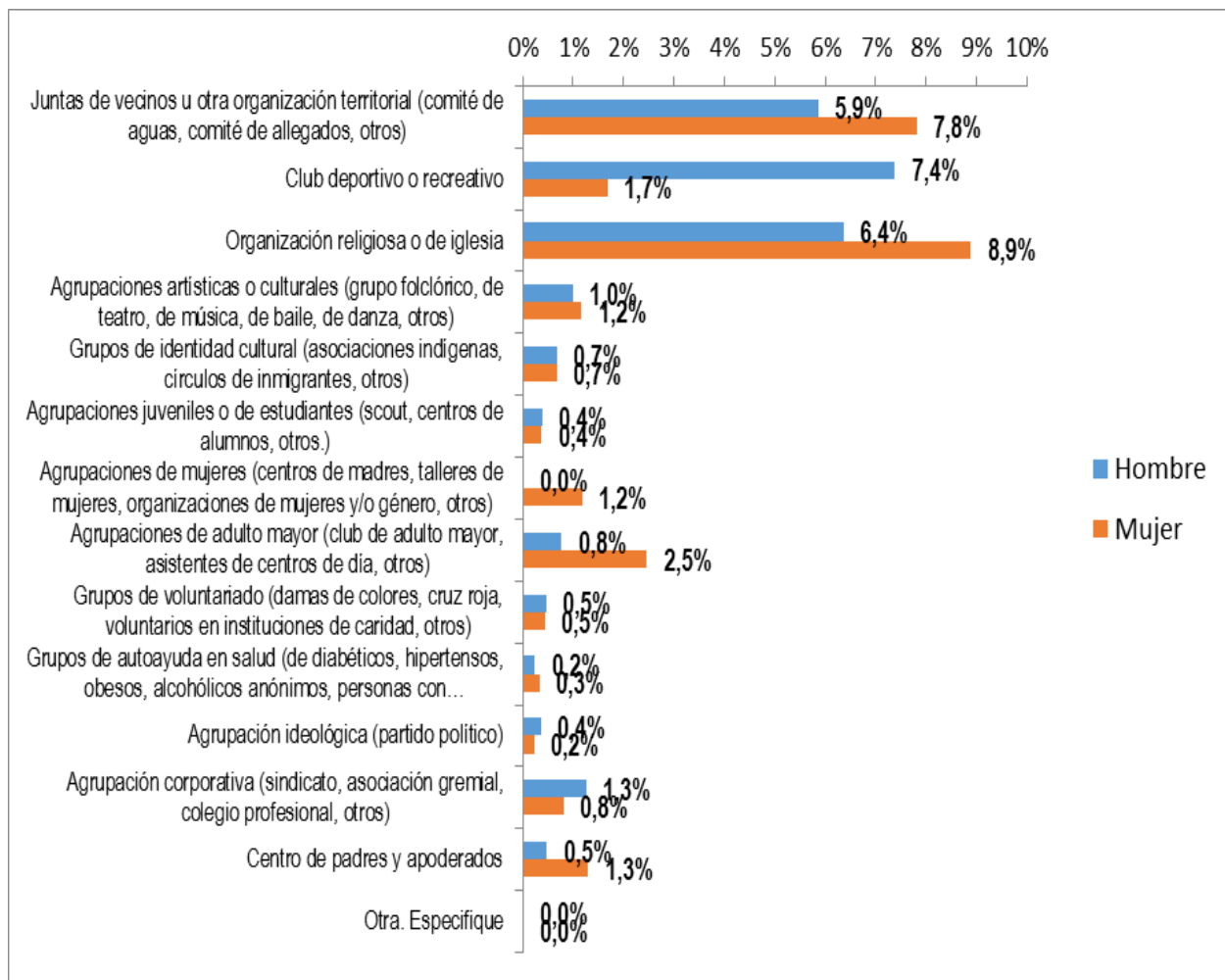
		Sexo		Total
		Hombre	Mujer	
Participación en organizaciones - Dicotómica	Participa	25,4%	27,1%	26,3%
	No participa	74,5%	72,7%	73,5%
	NS/NR	,2%	,2%	,2%
Total		100,0%	100,0%	100,0%

Nota: % dentro del sexo.

Fuente: CASEN (2015).

Tabla 19. personas mayores de 15 años que participan en organizaciones o grupos organizados por tipo de organización y sexo (2013) (%)

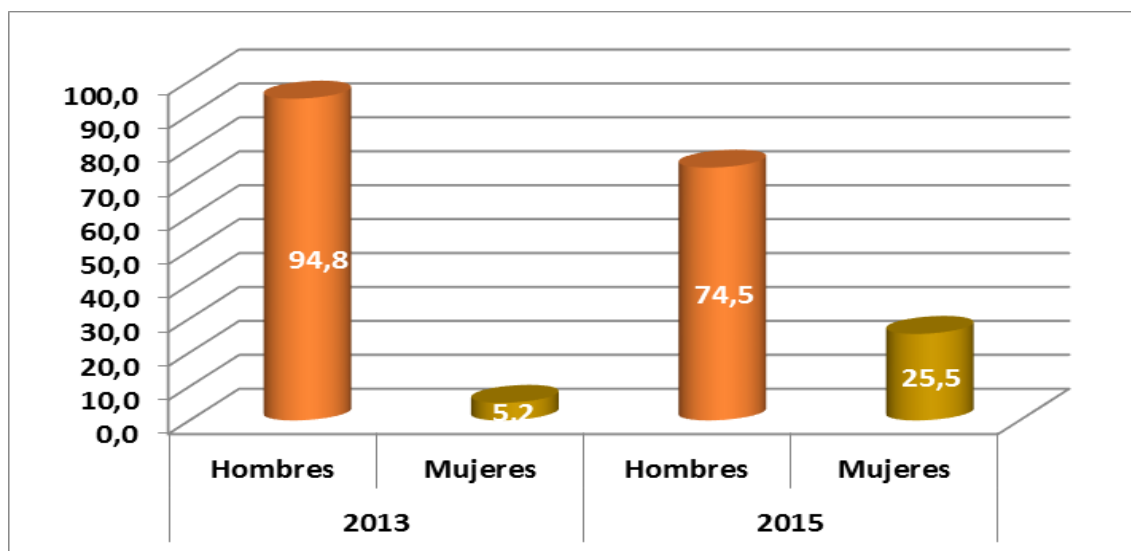
Como se aprecia en la tabla 18, las mujeres participan principalmente en organizaciones religiosas (8,9%) y en juntas de vecinos y vecinas u otras organizaciones territoriales (7,8%).



Fuente: CASEN (2015).

➤ Participación de mujeres en empresas públicas

Gráfico 47. Distribución por sexo en directorios del total de empresas públicas SEP¹ (%)

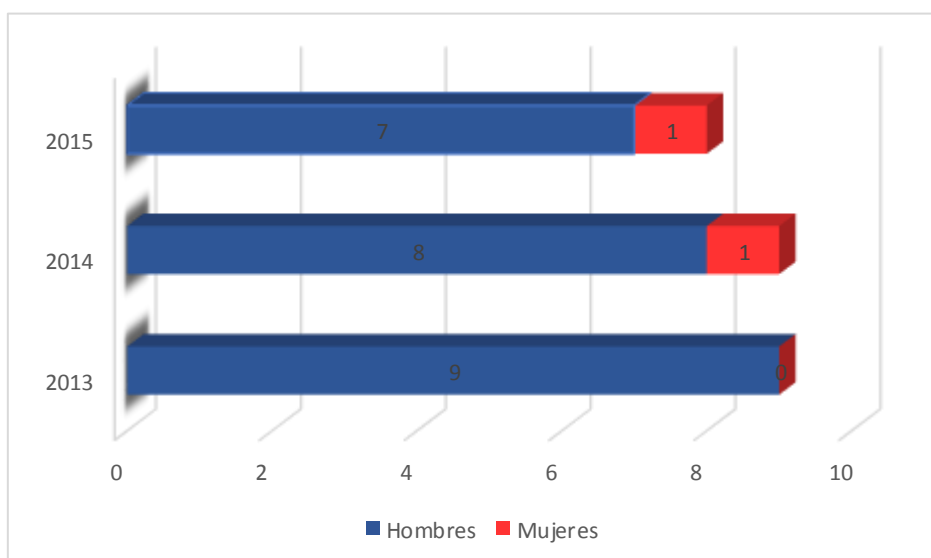


Fuente: Sistema de Empresas Públicas (SEP) (2015).

¹ El Sistema de Empresas SEP es un holding que agrupa a 22 empresas cuyo propietario o accionista es el Estado de Chile, evaluando su gestión estratégica. Estas compañías proporcionan servicios a lo largo del país, en los rubros transporte, portuario y servicios.

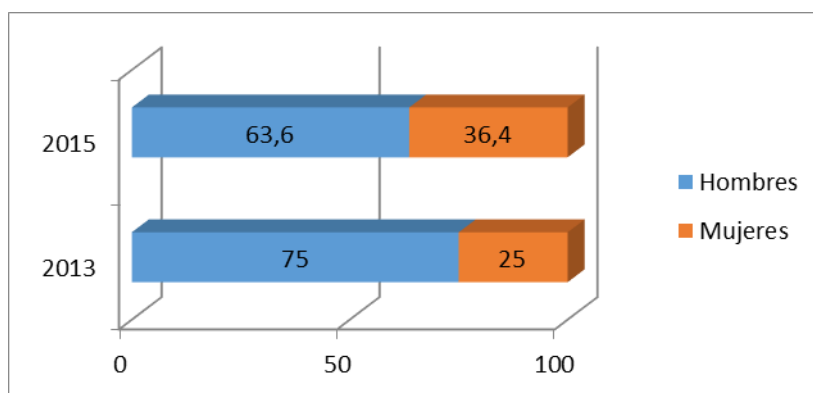
Gráfico 48. Distribución por sexo de los y las integrantes del directorio de la Corporación Nacional del Cobre (2014–2015) (%)

Como se aprecia en los gráficos 48, 49 y 50, ha habido un significativo aumento de la participación de mujeres en los directorios las empresas públicas de relevancia en Chile (CODELCO, TVN y Banco Estado). El aumento más significativo se ha dado en la empresa del rubro financiero Banco Estado, aumentando en un 25% entre el año 2013 y 2015.



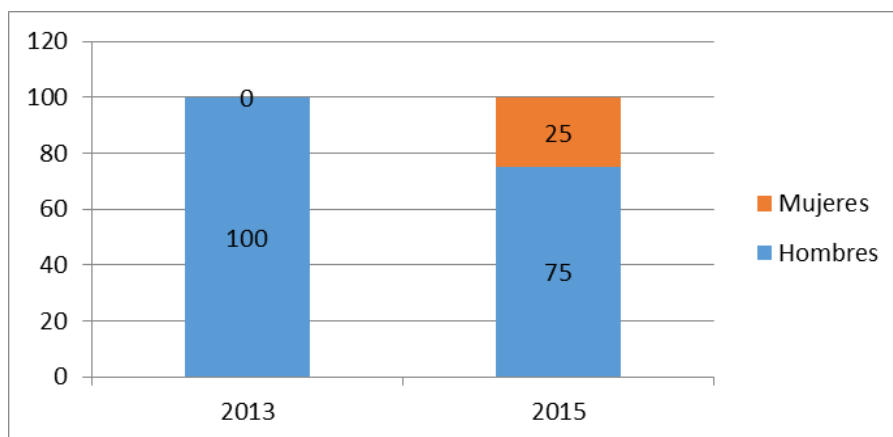
Fuente: Memorias CODELCO (años respectivos).

Gráfico 49. Distribución por sexo de los y las integrantes del directorio de Televisión Nacional de Chile (2013–2015) (%)



Fuente: Memorias TVN (2014).

Gráfico 50. Distribución por sexo de los y las integrantes del directorio de Banco de Estado (2013–2015) (%)

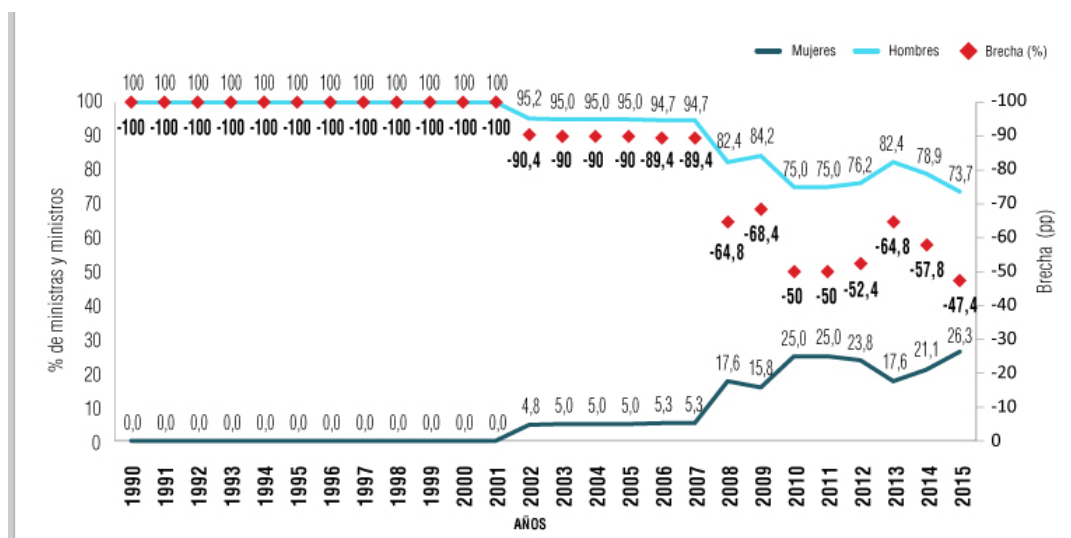


Fuente: Memorias Banco de Estado (2014).

➤ **Participación de mujeres en el Poder Judicial**

Gráfico 51. Distribución porcentual y brecha entre ministras y ministros de la Corte Suprema de Justicia, por sexo, según año

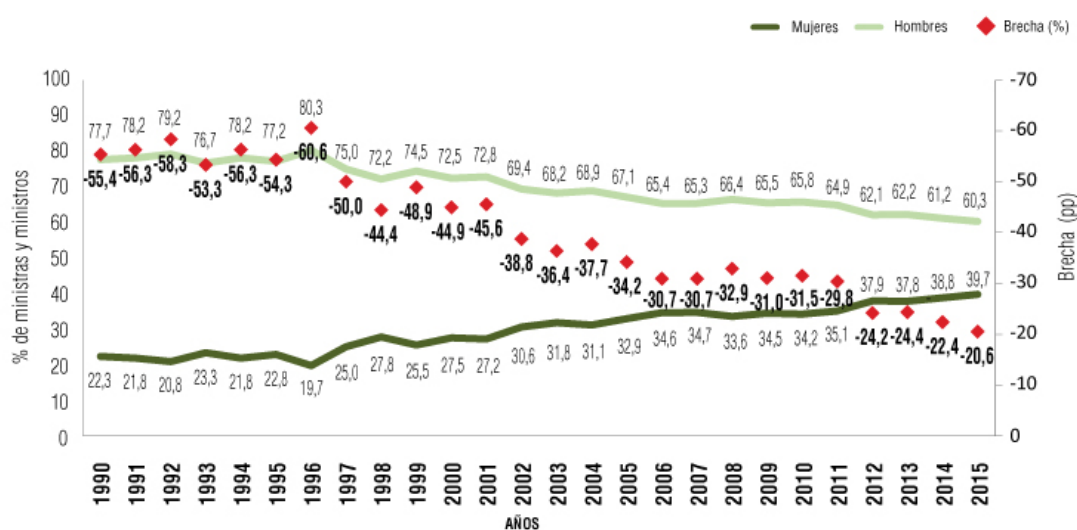
La participación de mujeres como ministras en la Corte Suprema fue nula hasta 2002, cuando alcanzó 4,8% (con una brecha de -90,4 puntos porcentuales). A partir de ese año, la participación de las mujeres aumentó, llegando a 26,3% en 2015 (brecha de -47,4 puntos porcentuales).



Fuente: Corporación Administrativa del Poder Judicial, Publicación Oficial del Escalafón General de Antigüedad del Poder Judicial (1990 – 2015).

Gráfico 52. Distribución porcentual y brecha entre ministras y ministros de Cortes de Apelaciones, por sexo, según año

El porcentaje de ministras de Cortes de Apelaciones ha fluctuado en todo el período: en 1990 llegó a 22,3% (brecha de -55,4 puntos porcentuales), mientras que la más baja participación fue en 1996, con 19,7% (brecha de -60,6 puntos porcentuales). En 2015, el porcentaje de ministras ascendió a 39,7%, con la brecha más baja del período (-20,6 puntos porcentuales).

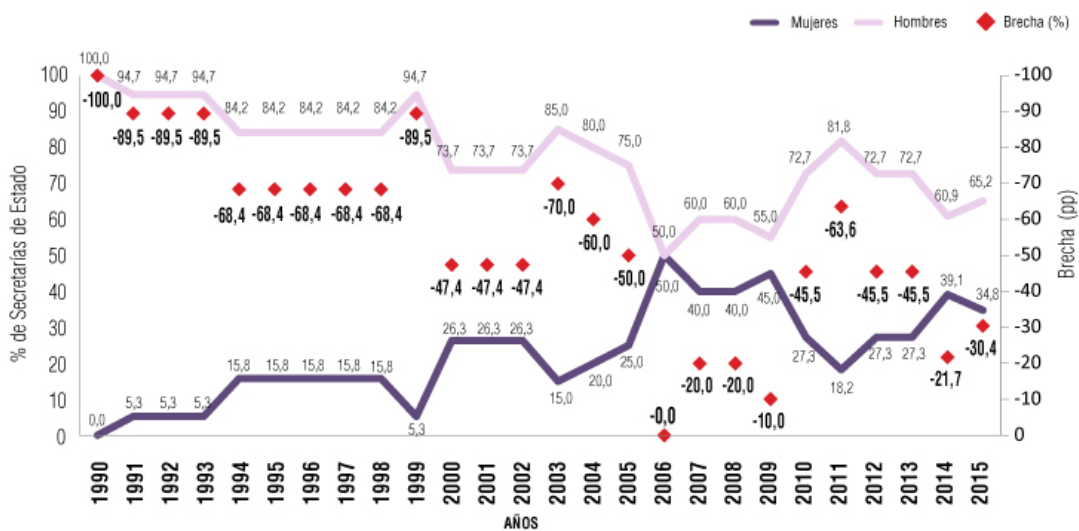


Fuente: Corporación Administrativa del Poder Judicial, Publicación Oficial del Escalafón General de Antigüedad del Poder Judicial (1990 – 2015).

➤ Participación de mujeres en el Poder Ejecutivo

Gráfico 53. Distribución porcentual y brecha entre secretarías de Estado, por sexo de su máxima autoridad, según año

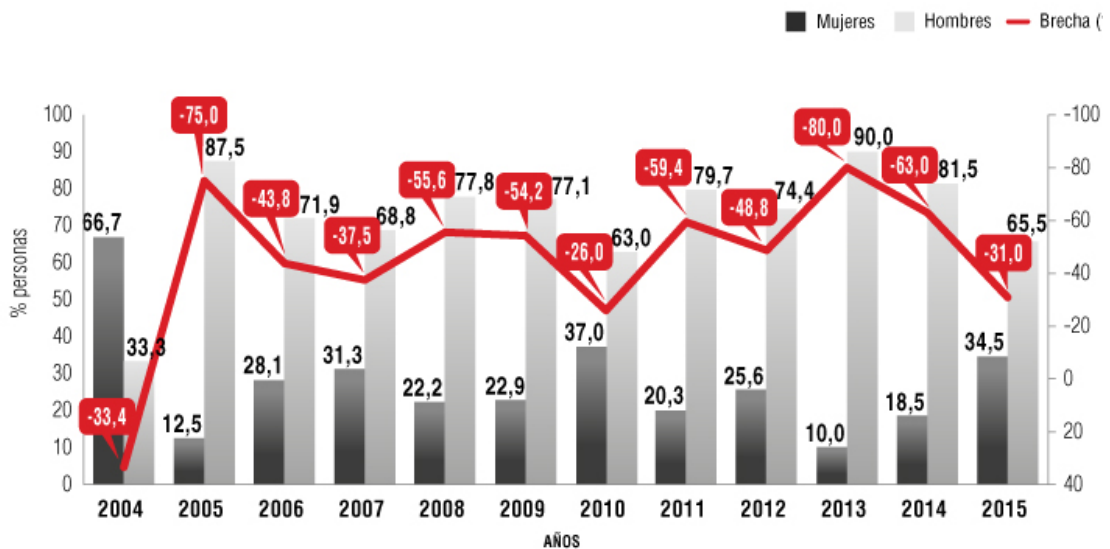
El porcentaje de mujeres ministras de Estado ha fluctuado considerablemente durante todo el período, con extremos de 0% (brecha -100 puntos porcentuales) en 1990, hasta la paridad en 2006 (brecha 0). En 2015 hubo 34,8% mujeres con brecha de -30,4 puntos porcentuales.



Fuente: Biblioteca del Congreso Nacional.

Gráfico 54. Distribución porcentual y brecha entre cargos nombrados en I Nivel jerárquico, por sexo, según año

En todos los años, excepto en 2004 cuando comenzó el Sistema ADP, las mujeres ocupan menos del 40% de los cargos nombrados en el poder ejecutivo en primer nivel jerárquico (jefaturas de servicios). La menor brecha, de -26,0 puntos porcentuales, se registró en 2010, mientras que en 2015 ascendió a -31,0 puntos porcentuales.

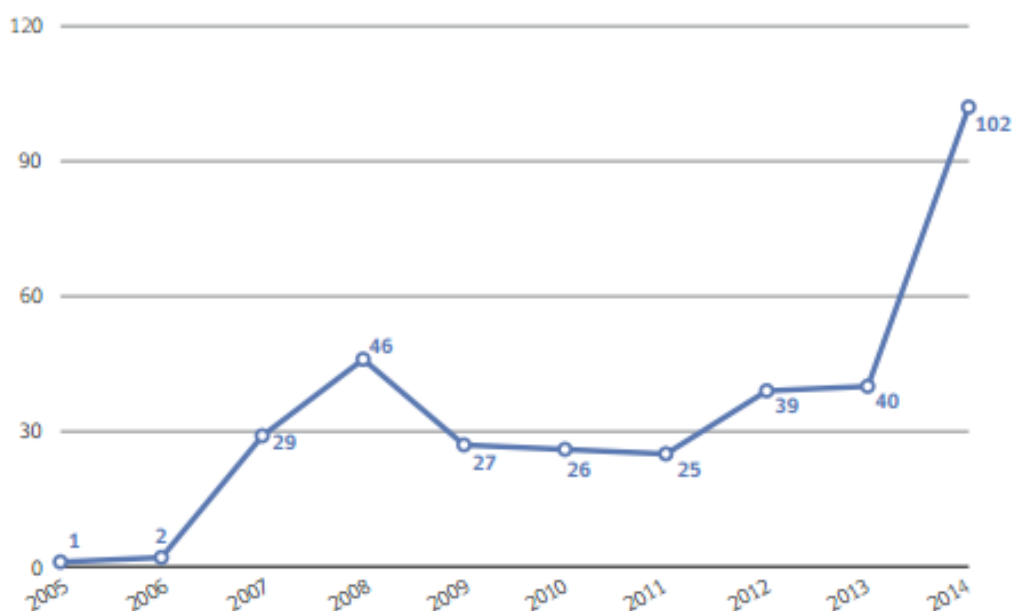


Fuente: Sistema de reclutamiento y selección ADP- Antares, Servicio Civil (2004-2015)

F. ARTÍCULO 9: NACIONALIDAD

Gráfico 55. Pronunciamientos de nacionalidad (2004 – 2015)

El gráfico 55 indica la estadística correspondiente a los Pronunciamientos de Nacionalidad solicitados al DEM, generalmente, por aquellas personas que no fueron inscritas en el Servicio de Registro Civil e Identificación como chilenos, por considerarlos(las) hijos(as) de extranjeros(as) transeúntes o hijos(as) de extranjeros(as) que se encontraban en Chile en servicio de su Gobierno, para que se verifique si dicha inscripción es correcta o si corresponde rectificarla. Como se aprecia en el gráfico 55, esta situación de pasó de 40 en 2013 a 102 en 2014.



Fuente: Anuario Estadístico Nacional 2005–2014, DEM, Ministerio del Interior y Seguridad Pública.

G. ARTÍCULO 10: EDUCACIÓN

➤ Embarazo adolescente

Tabla 20. Tasas de embarazo y lactancia entre 12 y 19 años de edad

A continuación, en la tabla 20, se presentan las tasas nacionales de embarazo/lactancia para las mujeres de 12 a 19 años de edad. Al respecto se destaca que ésta asciende a un 3,3%.

¿Se encuentra usted en este momento embarazada o amamantando? (12 – 19 años)					
Rango edad	Sí, embarazada	Sí, amamantando	Suma: sí está embarazada y amamantando	Suma mujeres 12-19 años	Tasa nacional embarazo/lactancia (%)
12 a 14 años	181	903	1.084	1.029.035	0,1
15 a 19 años	12.527	20.640	33.167	1.029.035	3,2
Total 12 a 19 años	12.708	21.543	34.251	1.029.035	3,3

Fuente: CASEN (2015).

Tabla 21. Número y porcentaje de niñas y adolescentes entre 12 y 19 años embarazadas o amamantando, según grupo de edad de la madre

A continuación, en la tabla 21, se muestran porcentajes y totales respecto de los casos de mujeres que se encuentran amantando o embarazada y quienes no, según su rango etario: 12 a 14 años y 15 a 19 años.

Nº	¿Se encuentra Ud. en este momento embarazada o amamantando?				Total
	Sí, embarazada	Sí, amamantando	No	NS/NR	
Entre 12 y 14 años	181	903	349.264	3.544	353.892
Entre 15 y 19 años	12.527	20.640	637.448	4.528	675.143
Total 12 a 19 años	12.708	21.543	986.712	8.072	1.029.035
%	Sí, embarazada	Sí, amamantando	No	NS/NR	Total
Entre 12 y 14 años	0,1%	0,3%	98,7%	1,0%	100,0%
Entre 15 y 19 años	1,9%	3,1%	94,4%	0,7%	100,0%
Total 12 a 19 años	1,2%	2,1%	95,9%	0,8%	100,0%

Fuente: CASEN (2015).

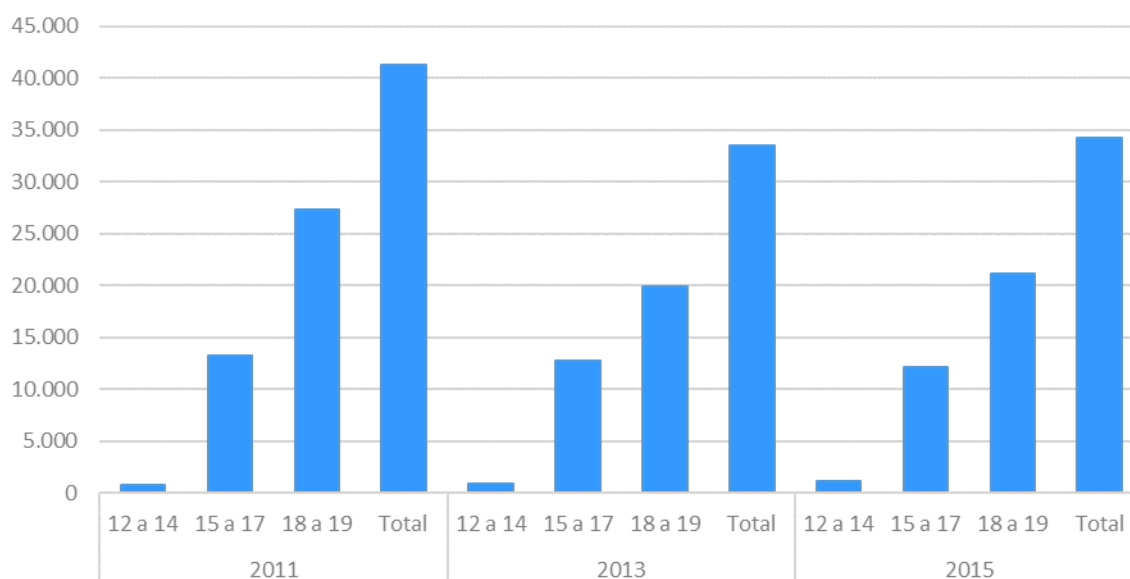
Tabla 22. Tasa de embarazo y amamantamiento en mujeres de 12 a 19 años por tramo de edad y zona

La tabla 22 nos permite analizar las tasas de embarazo y de amamantamiento, según zona en que se encuentran las mujeres. Al respecto se destaca que no existen diferencias significativas en cuanto a tasas de la zona rural y la zona urbana.

Zona	Tramo de edad	Sí, embarazada	Sí, amamantando	Suma amantando y embarazada	Total	Tasas (%)
Urbano	12 a 14	163	773	936	306.949	0,3
	15 a 19	11.067	17.824	28.891	594.052	4,9
	12 a 19	11.230	18.597	29.827	901.001	3,3
Rural	12 a 14	18	130	148	46.943	0,3
	15 a 19	1.460	2.816	4.276	81.091	5,3
	12 a 19	1.478	2.946	4.424	128.034	3,5

Fuente: CASEN (2015).

Gráfico 56. Distribución de la población de mujeres adolescentes, que están embarazadas o amamantando, según tramos de edad

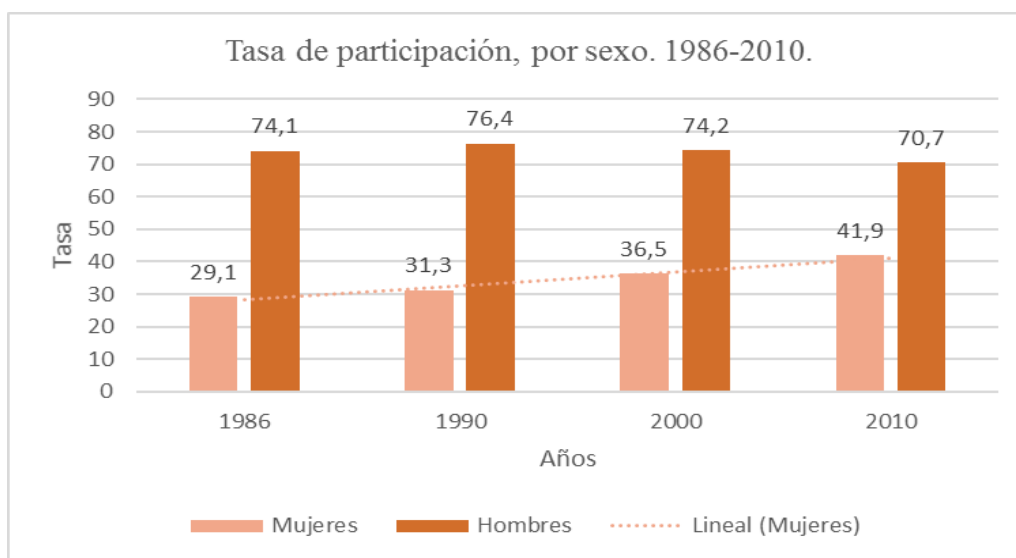


Fuente: CASEN (años respectivos).

H. ARTÍCULO 11: EMPLEO

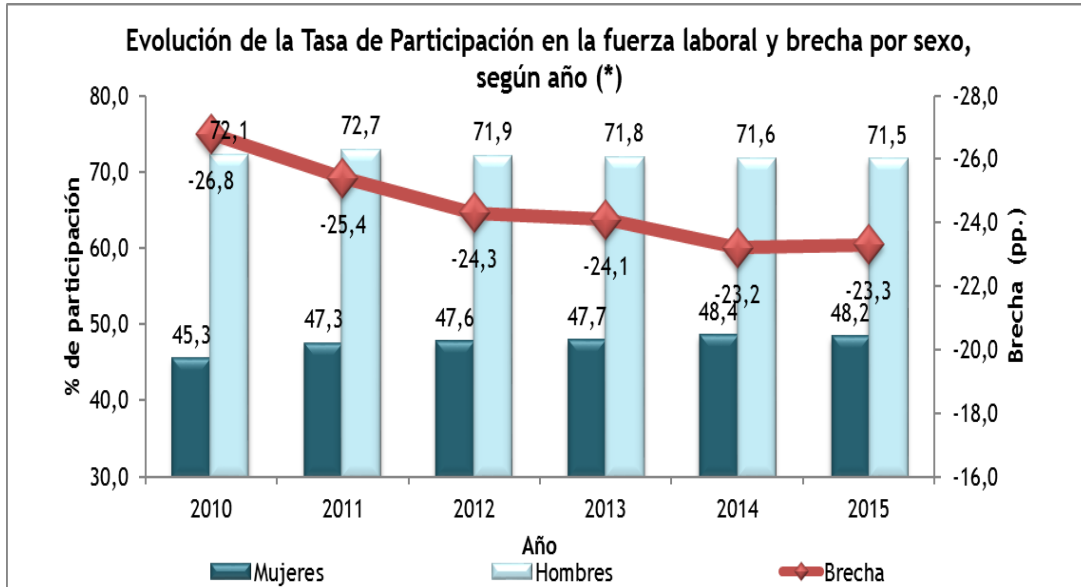
Gráfico 57. Tasa de participación laboral de las mujeres (%)

La tasa de participación laboral de las mujeres de nuestro país ha aumentado de forma sostenida desde el año 1990 hasta el año 2015². En el período comprendido entre 2010 y 2015, la tasa de participación laboral femenina a nivel nacional aumentó de 45,3% a 48,2%. Sin embargo, la brecha se mantuvo sobre los -20 puntos porcentuales en todos los años.



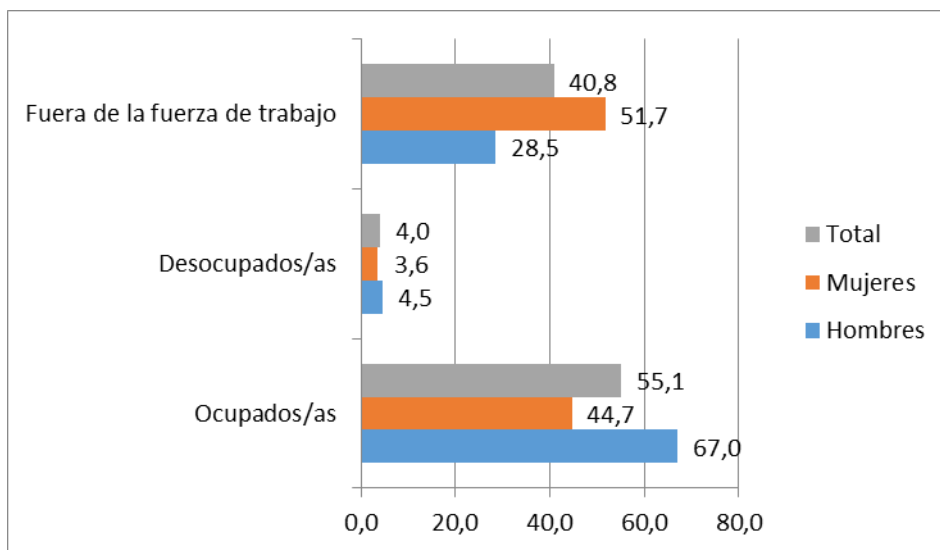
Fuente: Encuesta Nacional de Empleo (trimestre diciembre, enero, febrero 1986–1990–2000–2010).

² Los datos referidos a empleo son sólo comparables desde el año 1986 al trimestre diciembre, enero, febrero del año 2010, y luego entre el trimestre móvil enero, febrero, marzo a la fecha, por lo que no es metodológicamente apropiado realizar comparaciones entre los años previos y posteriores a 2010. El quiebre en la comparabilidad se debe al cambio en la construcción de la Encuesta Nacional de Empleo, el que fue realizada para estar en línea con las mejores prácticas internacionales para la medición de la oferta de trabajo; refinar la caracterización de la población en edad de trabajar, y facilitar y perfeccionar el control de los errores no muestrales (Instituto Nacional de Estadísticas, INE, 2010: “Manual conceptual y práctico Nueva Encuesta Nacional del Empleo”, Santiago).



Fuente: INE. Encuesta Nacional de Empleo (2010–2015).

Gráfico 58. Composición de la población en edad de trabajar por sexo (%)



Fuente: NENE, INE. Trimestre Marzo–Mayo (2016).

Tabla 23. Tasa de participación laboral por regiones y por sexo (%)

Región	Hombres			Mujeres		
	TP	TP	TP	TP	TP	TP
Arica y Parinacota	70,6	5,6	66,7	52,4	7,4	48,5
Tarapacá	76,3	8,6	69,7	52,9	7,5	49,0
Antofagasta	76,3	9,2	69,3	47,8	8,9	43,6
Atacama	73,4	10,8	65,5	48,6	9,5	44,0
Coquimbo	74,0	5,5	69,9	48,5	5,3	45,9
Valparaíso	70,2	7,5	64,9	47,4	8,4	43,4
Metropolitana	73,6	6,4	68,9	51,9	7,7	47,9
O'Higgins	72,0	4,7	68,6	47,6	5,7	44,9
Maule	69,9	4,8	66,5	45,0	6,0	42,3
Bío Bío	66,0	7,6	61,0	43,6	9,0	39,7
La Araucanía	69,9	5,0	66,4	46,1	10,4	41,3
Los Ríos	71,7	3,7	69,0	48,2	6,3	45,2
Los Lagos	70,5	3,2	68,2	44,0	3,2	42,6
Aysén	78,1	2,1	76,5	61,6	4,4	58,9
Magallanes y Antártica Chilena	73,2	5,3	69,3	49,6	5,7	46,7

Fuente: NENE, INE. Trimestre Febrero–Abril (2016).

I. ARTÍCULO 12: SALUD

Tabla 24. Consultas de anticoncepción de emergencia en el Sistema Nacional de Servicios de Salud (2015)

Profesional	Total	Con entrega anticoncepción emergencia				Subtotal	Sin entrega de anticoncepción emergencia (*)			
		10-14 años	15-19 años	20-24 años	+25 años		10-14 años	15-19 años	20-24 años	+25 años
Médico	1.485	60	414	479	475	1.428	2	6	18	31
Matrona/ón	12.492	428	3.816	3.093	4.229	11.566	51	326	168	381
TOTAL	13.977	488	4.230	3.572	4.704	12.994	53	332	186	412

(*) No se entrega anticoncepción de emergencia cuando no corresponde porque la consulta se hace más allá de las 72 horas u otra razón que se estime en la consulta.

Fuente: DEIS – MINSAL (2015)

Tabla 25. Atenciones por anticoncepción de emergencia en Urgencias del Sistema Nacional de Servicios de Salud (2015)

Total SNSS								
Concepto		Total	Grupos de edad (en años)					
			10-14	15-19	20-24	25-34	34-44	45-54
Atención por anticoncepción de emergencia	Con entrega de anticonceptivo	12.397	378	3.755	3.974	3.017	1.019	254

Fuente: DEIS – MINSAL (2015)

Tabla 26. Población en control según método de regulación de fertilidad en el Sistema Nacional de Servicios de Salud (2015)

Métodos		Menor de 15 años	15 - 19 años	20 - 24 años	25 - 29 años	30 a 34 años	35 a 39 años
D.I.U		243	10.311	41.123	55.833	57.305	53.481
Hormonal	Oral Combinado	4.256	64.734	91.971	78.038	62.629	49.706
	Oral Progestágeno	251	4.850	13.388	15.836	14.198	13.623
	Inyectable Combinado	3.763	50.845	55.158	40.871	27.674	17.134
	Inyectable Progestágeno	648	15.027	29.352	26.111	19.372	14.009
	Implante	2.129	32.493	47.551	36.703	22.337	11.998
Preservativo	Mujeres	683	5.283	7.590	7.333	6.660	6.151
	Hombres	396	2.903	1.849	1.062	595	441
Total		12.369	186.446	287.982	261.787	210.770	166.543
Mujeres en control que padecen enfermedad cardiovascular (DM-HTA)		21	330	1.210	2.369	3.971	6.544
Mujeres con Retiro de Implante Anticipado en el semestre (antes de los 3 años)		14	565	1.178	981	610	290
Método de Regulación de Fertilidad más Preservativo		1.052	10.324	7.898	5.382	3.544	2.362

Métodos		40 a 44 años	45 a 49 años	50 a 54 años	Pueblos Originarios	Población Inmigrantes	Total
D.I.U		52.204	42.307	22.923	11.603	2.038	335.730
Hormonal	Oral Combinado	36.515	17.584	3.458	10.670	3.323	408.891
	Oral Progestágeno	19.530	23.303	7.948	3.660	1.394	112.927
	Inyectable Combinado	9.918	3.683	523	6.743	4.137	209.569
	Inyectable Progestágeno	13.101	9.309	2.244	4.974	3.600	129.173
	Implante	6.445	2.191	314	4.500	2.487	162.161
Preservativo	Mujeres	6.337	6.192	3.356	1.415	937	49.585
	Hombres	301	291	216	136	30	8.054
Total		144.351	104.860	40.982	43.701	17.946	1.416.090

Mujeres en control que padecen enfermedad cardiovascular (DM-HTA)		11.063	15.263	7.794	1.500	490	48.565
Mujeres con Retiro de Implante Anticipado en el semestre (antes de los 3 años)		164	100	24	55	44	3.926
Método de Regulación de Fertilidad más Preservativo		1.718	1.092	247	865	758	33.619

Fuente: DEIS – MINSAL (2015)

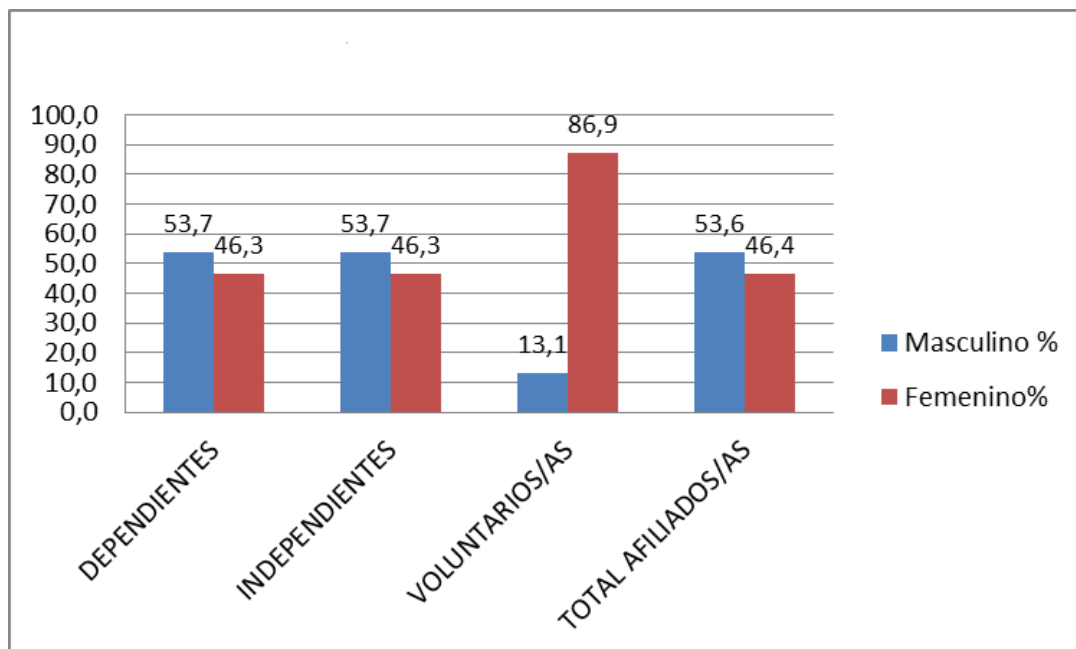
Tabla 27. Tasa de transmisión vertical de VIH (2010–2015)

AÑO	TASA (%)
2011	7,6
2012	6,3
2013	1,6
2014	2,7
2015	3,8

Fuente: BD ISP (junio, 2016)

J. ARTÍCULO 13: PRESTACIONES ECONÓMICAS Y SOCIALES

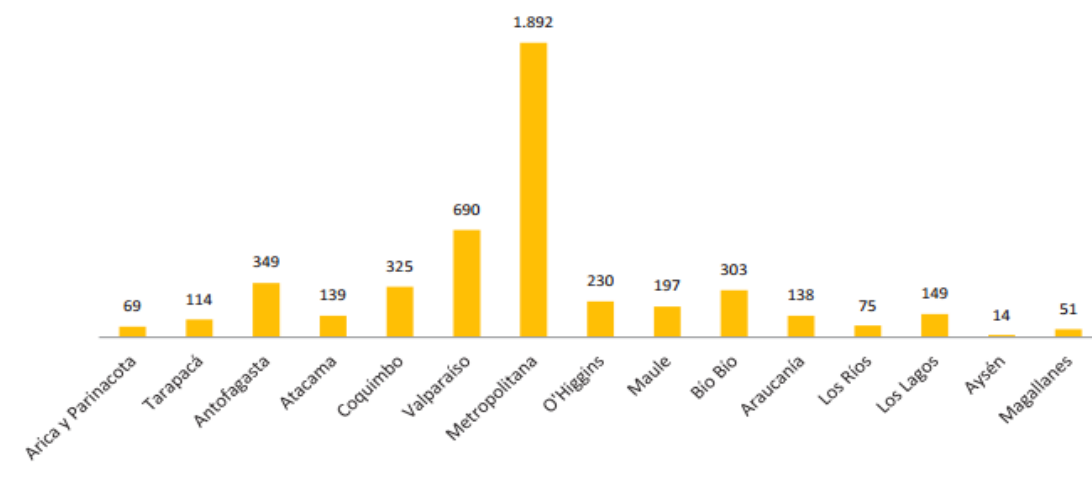
Gráfico 59. Afiliados y afiliadas al sistema previsional chileno por tipo y sexo (%)



Fuente: SERNAMEG (2013).

K. ARTÍCULO 16: MATRIMONIO Y RELACIONES FAMILIARES

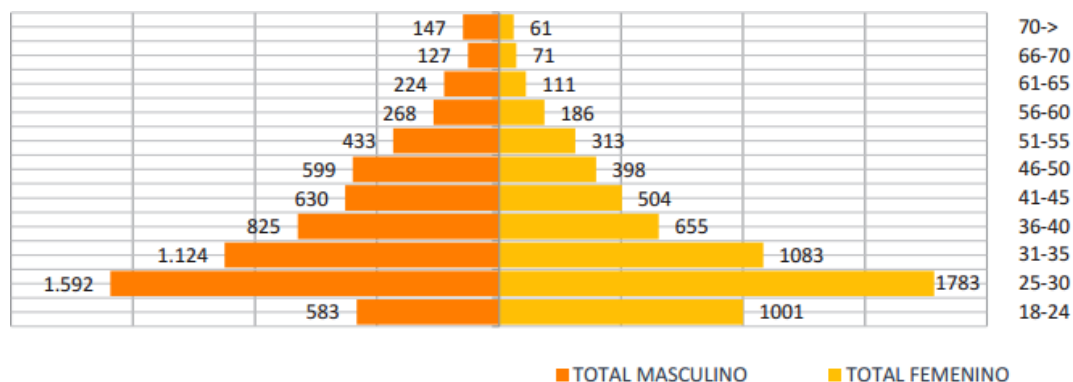
Gráfico 60. Acuerdo Unión Civil celebrados, distribución por región (Primer semestre 2016)



Fuente: Primer Boletín de Información Semestral, Servicio de Registro Civil e Identificación, Ministerio de Justicia y Derechos Humanos (2016).

Gráfico 61. Acuerdo Unión Civil celebrados según edad y sexo (primer semestre 2016)

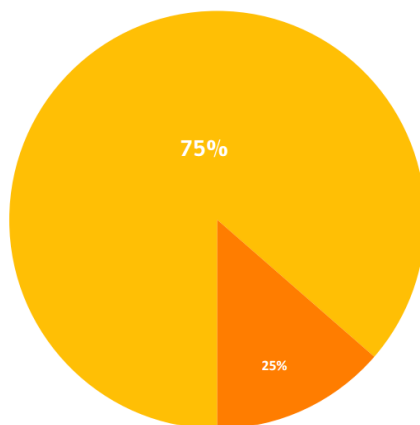
Al observar las celebraciones de AUC desagregado por sexo de los contrayentes y edad, los registros indican que, desde los 31 años, el AUC es más utilizado por hombres que por mujeres, mientras que entre los 18 y 30 años, es más utilizado por mujeres que por hombres. Sin perjuicio de ello, la mayoría de celebraciones de este vínculo, se da entre los 25 y 35 años.



Fuente: Primer Boletín de Información Semestral, Servicio de Registro Civil e Identificación, Ministerio de Justicia y Derechos Humanos (2016).

Gráfico 62. Tipo de AUC celebrado (primer semestre 2016) (%)

De acuerdo al tipo de AUC celebrado, entre personas de distinto sexo y del mismo sexo, los datos indican que el 75% de AUC celebrados a la fecha corresponden a celebraciones entre personas de distinto sexo.



Fuente: Primer Boletín de Información Semestral, Servicio de Registro Civil e Identificación, Ministerio de Justicia y Derechos Humanos (2016).