

Annexe I: partie statistique

Art. 6

Traite d'êtres humains et encouragement à la prostitution, de 2009 à 2012

Prévenus	Traite d'êtres humains (Art. 182 du code pénal)						Encouragement à la prostitution (Art. 195 du code pénal)									
	2009		2010		2011		2012		2009		2010		2011		2012	
	nombre absolu	%	nombre absolu	%	nombre absolu	%	nombre absolu	%	nombre absolu	%	nombre absolu	%	nombre absolu	%	nombre absolu	%
selon le sexe	16	30.2	15	26.8	21	42.0	32	45.1	20	22.2	23	22.3	27	36.0	50	38.5
féminin	37	69.8	41	73.2	29	58.0	39	54.9	70	77.8	80	77.7	48	64.0	80	61.5
masculin	0	0.0	0	0.0	0	0.0	0	0.0	0	0.0	0	0.0	0	0.0	0	0.0
selon le groupe d'âge	0	0.0	0	0.0	0	0.0	0	0.0	0	0.0	0	0.0	0	0.0	0	0.0
<10	2	3.8	1	1.8	0	0.0	1	1.4	2	2.2	1	1.0	1	1.3	2	1.5
10-14	3	5.7	1	1.8	1	2.0	1	1.4	5	5.6	4	3.9	1	1.3	2	1.5
15-17	6	11.3	6	10.7	3	6.0	11	15.5	9	10.0	7	6.8	6	8.0	11	8.5
18-19	9	17.0	5	8.9	10	20.0	8	11.3	14	15.6	10	9.7	12	16.0	15	11.5
20-24	6	11.3	11	19.6	9	18.0	17	23.9	13	14.4	23	22.3	10	13.3	16	12.3
25-29	12	22.6	12	21.4	6	12.0	7	9.9	15	16.7	17	16.5	8	10.7	15	11.5
30-34	8	15.1	14	25.0	9	18.0	18	25.4	23	25.6	24	23.3	18	24.0	33	25.4
35-39	4	7.5	3	5.4	6	12.0	6	8.5	7	7.8	12	11.7	15	20.0	19	14.6
40-49	1	1.9	2	3.6	4	8.0	1	1.4	1	1.1	4	3.9	3	4.0	13	10.0
50-59	1	1.9	1	1.8	1	2.0	0	0.0	0	0.0	1	1.0	0	0.0	3	2.3
60-69	1	1.9	0	0.0	1	2.0	1	1.4	1	1.1	0	0.0	1	1.3	1	0.8
70-99	1	1.9	0	0.0	1	2.0	1	1.4	1	1.1	0	0.0	0	0.0	1	0.8
information manquante	5	9.4	8	14.3	12	24.0	11	15.5	27	30.0	29	28.2	24	32.0	45	34.6
selon catégorie de séjour	15	28.3	17	30.4	13	26.0	19	26.8	26	28.9	24	23.3	20	26.7	38	29.2
population résidente permanente suisse	2	3.8	0	0.0	1	2.0	0	0.0	2	2.2	0	0.0	0	0.0	0	0.0
population résidente permanente étrangère	0	0.0	0	0.0	0	0.0	0	0.0	0	0.0	0	0.0	0	0.0	0	0.0
asile I	31	58.5	31	55.4	21	42.0	41	57.7	34	37.8	50	48.5	27	36.0	43	33.1
asile II	0	0.0	0	0.0	3	6.0	0	0.0	1	1.1	0	0.0	4	5.3	4	3.1
population étrangère autre	0	0.0	0	0.0	0	0.0	0	0.0	0	0.0	0	0.0	0	0.0	0	0.0
information manquante	53	100.0	56	100.0	50	100.0	71	100.0	90	100.0	103	100.0	75	100.0	130	100.0
Total																

Lésés	Traite d'êtres humains (Art. 182 du code pénal)						Encouragement à la prostitution (Art. 195 du code pénal)									
	2009		2010		2011		2012		2009		2010		2011		2012	
	nombre absolu	%	nombre absolu	%	nombre absolu	%	nombre absolu	%	nombre absolu	%	nombre absolu	%	nombre absolu	%	nombre absolu	%
selon le sexe	27	81.8	40	87.0	33	91.7	58	96.7	67	97.1	62	96.9	57	95.0	95	99.0
	6	18.2	6	13.0	3	8.3	2	3.3	2	2.9	2	3.1	3	5.0	1	1.0
selon le groupe d'âge	2	6.1	0	0.0	0	0.0	0	0.0	1	1.4	0	0.0	0	0.0	0	0.0
	1	3.0	1	2.2	0	0.0	0	0.0	0	0.0	1	1.6	0	0.0	1	1.0
	1	3.0	5	10.9	1	2.8	1	1.7	5	7.2	7	10.9	4	6.7	4	4.2
	4	12.1	7	15.2	4	11.1	7	11.7	13	18.8	11	17.2	5	8.3	15	15.6
	12	36.4	15	32.6	9	25.0	12	20.0	30	43.5	22	34.4	20	33.3	32	33.3
	5	15.2	10	21.7	11	30.6	15	25.0	13	18.8	15	23.4	12	20.0	18	18.8
	5	15.2	7	15.2	9	25.0	16	26.7	4	5.8	4	6.3	10	16.7	16	16.7
	1	3.0	0	0.0	2	5.6	6	10.0	1	1.4	1	1.6	5	8.3	6	6.3
	2	6.1	1	2.2	0	0.0	3	5.0	1	1.4	3	4.7	3	5.0	3	3.1
	0	0.0	0	0.0	0	0.0	0	0.0	0	0.0	0	0.0	0	0.0	1	1.0
	0	0.0	0	0.0	0	0.0	0	0.0	0	0.0	0	0.0	0	0.0	0	0.0
	0	0.0	0	0.0	0	0.0	0	0.0	0	0.0	0	0.0	0	0.0	0	0.0
	0	0.0	0	0.0	0	0.0	0	0.0	1	1.4	0	0.0	0	0.0	0	0.0
selon catégorie de séjour	0	0.0	0	0.0	0	0.0	0	0.0	6	8.7	6	9.4	1	1.7	6	6.3
	2	6.1	6	13.0	6	16.7	6	10.0	5	7.2	5	7.8	11	18.3	13	13.5
	1	3.0	1	2.2	0	0.0	2	3.3	1	1.4	1	1.6	0	0.0	1	1.0
	0	0.0	0	0.0	0	0.0	0	0.0	0	0.0	0	0.0	0	0.0	0	0.0
	27	81.8	34	73.9	28	77.8	50	83.3	47	68.1	50	78.1	43	71.7	68	70.8
	3	9.1	5	10.9	2	5.6	2	3.3	10	14.5	2	3.1	5	8.3	8	8.3
Total	33	100.0	46	100.0	36	100.0	60	100.0	69	100.0	64	100.0	60	100.0	96	100.0

Asile I = Personnes relevant du domaine de l'asile I (permis F, N et S)

Asile II = Personnes relevant du domaine de l'asile II (personnes frappées d'une décision de non-entrée en matière ou requérants d'asile déboutés dont le délai de départ est définitivement échu)

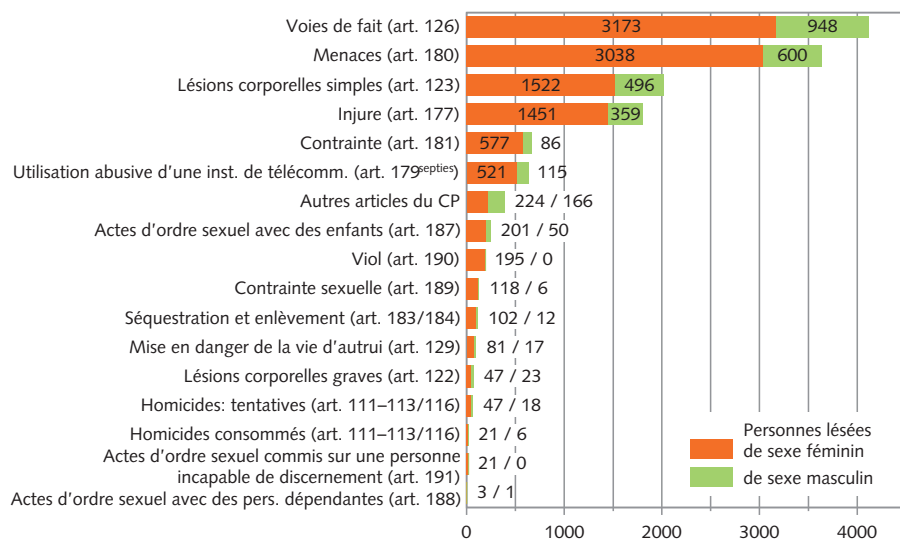
Population étrangère autre:

- autorisation de séjour de courte durée (livret L)
- autorisation frontalière (livret G)
- touriste / présence légale sans permis d'établissement ou de séjour
- requérant d'asile avec décision de non entrée en matière
- requérant d'asile débouté avec suppression de l'aide sociale
- présence illégale
- en procédure d'annonce

Source: Statistique policière de la criminalité (SPC)

Renseignements: Centre d'information, section Démographie et migration, 032 713 67 11, info.dem@bfs.admin.ch

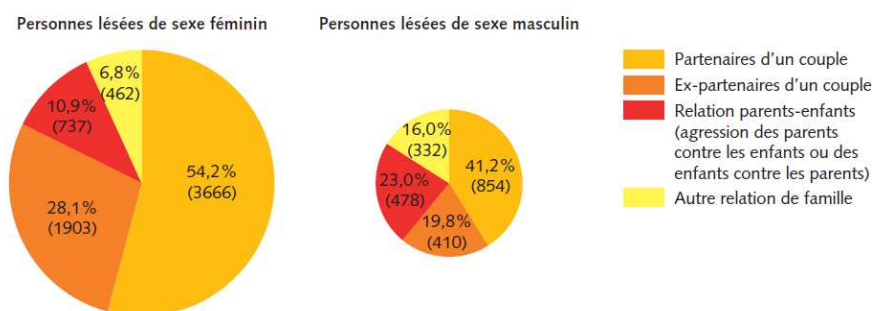
Violence domestique: personnes lésées selon l'infraction et le sexe, en 2011



Source: Statistique policière de la criminalité (SPC)

© OFS

Violence domestique: personnes lésées selon le sexe et le type de relation, en 2011



Source: Statistique policière de la criminalité (SPC)

© OFS

Consultations de personnes ayant recours à un centre d'aide aux victimes

Consultations

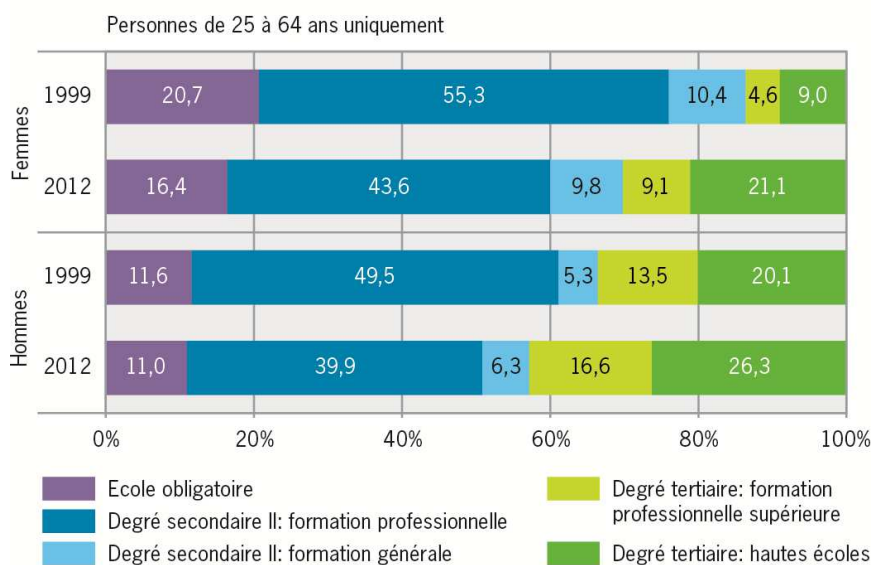
	2012	2013
Total	32'132	31'365
Consultations en %		
...avec victimes		
en dessous de 10 ans	8.5	7.8
10-17 ans	13.3	12.0
18-29 ans	25.6	24.5
30 - 64 ans	48.7	50.6
plus de 64 ans	3	3.4
...avec victimes de sexe féminin	73.4	73.8
...avec auteurs présumés de sexe masculin	82.9	80.9
...avec relation familiale auteur-victime	50.9	49.0
...avec infractions		
lésions corporelles	48.1	49.2
intégrité sexuelle des enfants	11.6	11.9
Contrainte sexuelle, viol	11.7	12.0
accidents de la circulation routière	6.8	7.0
homicides (y.c. tentatives)	3.6	3.6
...avec procédure judiciaire	47.4	47.7

Etat de la banque de données: 30.06.2014

Source: OFS - Statistique de l'aide aux victimes

Niveau de formation de la population résidente, en 1999 et 2012

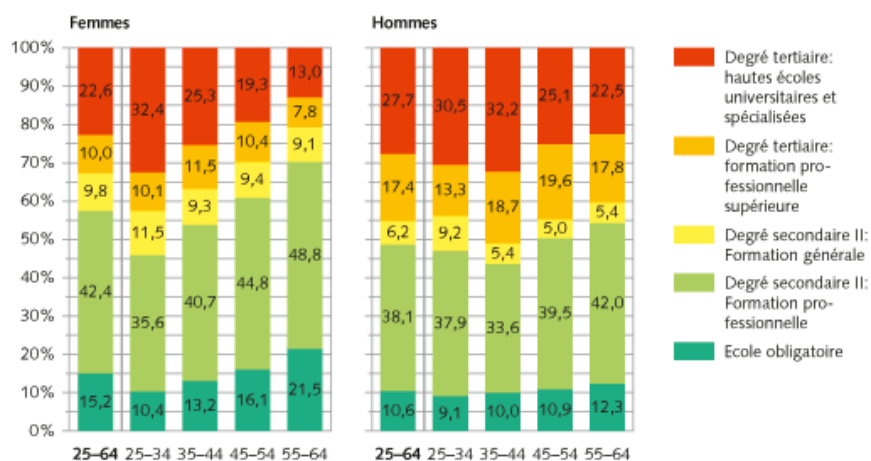
G 1



Source: Office fédéral de la statistique, ESPA

© OFS

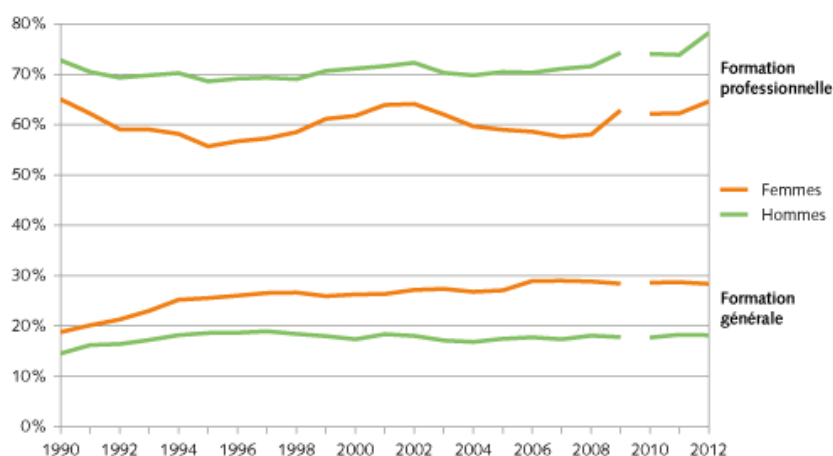
Niveau de formation de la population résidente selon le groupe d'âges, en 2013



Source: OFS – Enquête suisse sur la population active (ESPA)

© OFS, Neuchâtel 2014

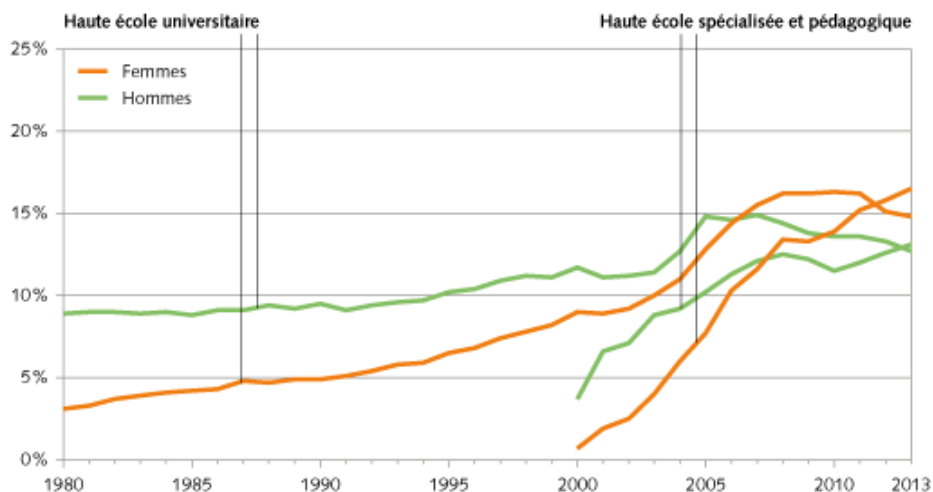
Formations achevées au degré secondaire II



Sources: OFS – Elèves et étudiants, Diplômes, ESPOP, STATPOP

© OFS, Neuchâtel 2014

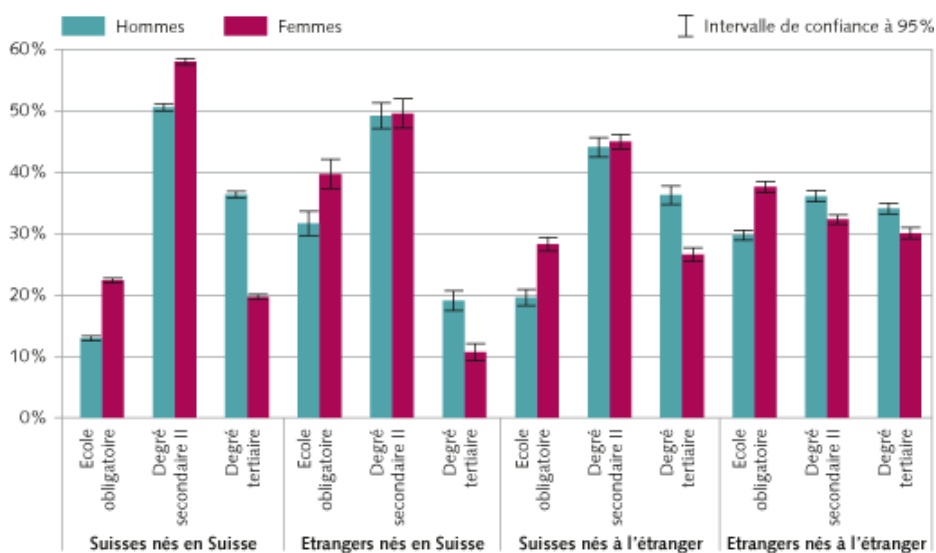
Taux de diplômés des hautes écoles



Sources: OFS – SIUS, ESPOP, STATPOP

© OFS, Neuchâtel 2014

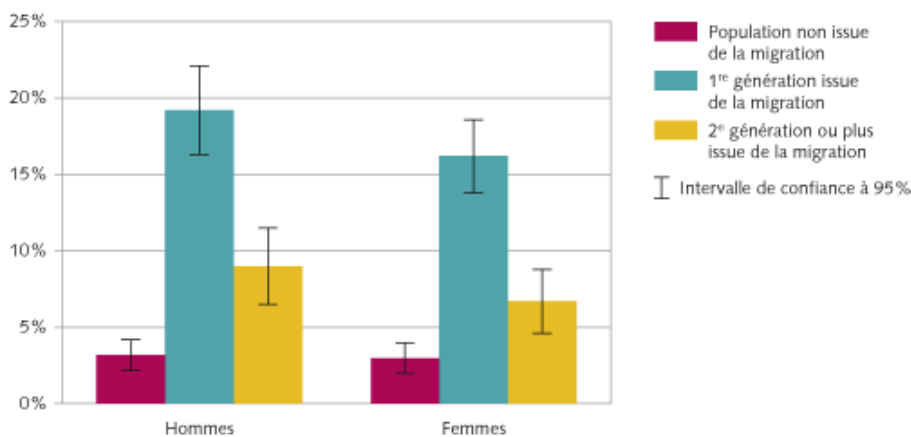
Niveau de formation de la population résidente permanente selon le sexe, le lieu de naissance et la nationalité, 2012



Source: Enquête suisse sur la population active (ESPA)

© OFS

Jeunes quittant prématurément l'école selon le statut migratoire et le sexe, 2013

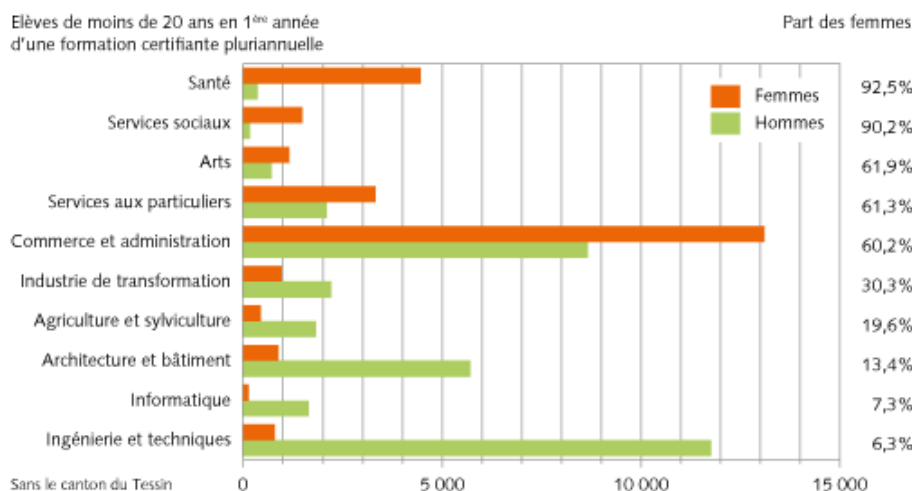


Source: Enquête suisse sur la population active (ESPA)

© OFS

Domaines d'études de la formation professionnelle initiale selon le sexe, en 2012

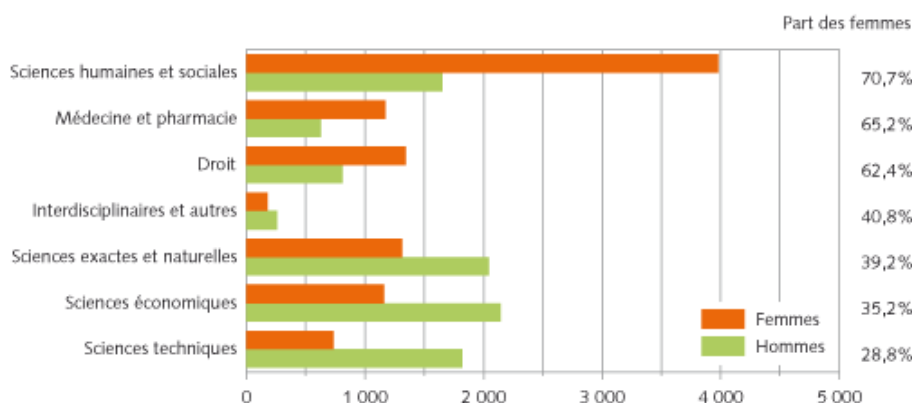
Elèves de moins de 20 ans en 1^{ère} année
d'une formation certifiante pluriannuelle



Source: OFS – Statistique des élèves et des étudiants

© OFS, Neuchâtel 2014

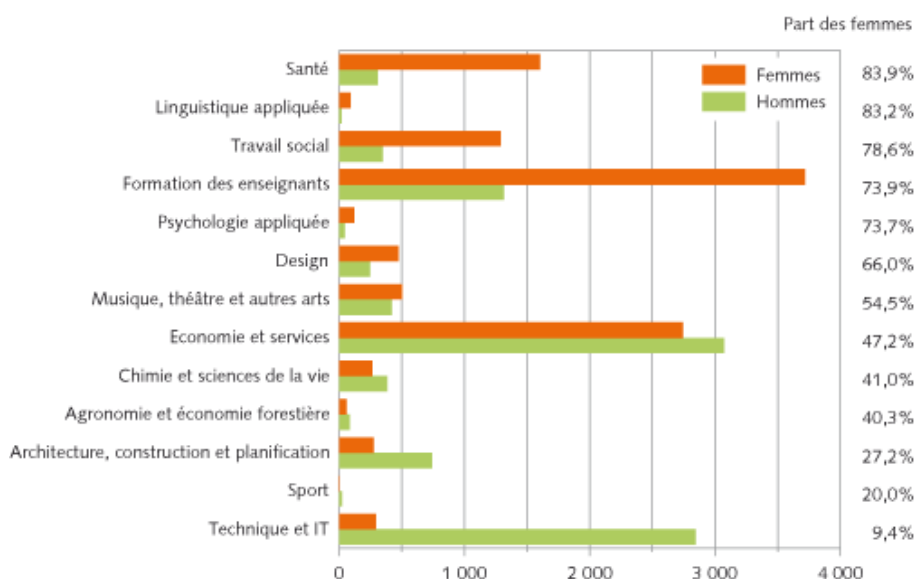
Entrées dans les hautes écoles universitaires selon le groupe de domaines d'études, en 2013



Source: OFS – SIUS

© OFS, Neuchâtel 2014

Entrées dans les hautes écoles spécialisées selon le groupe de domaines d'études, en 2013

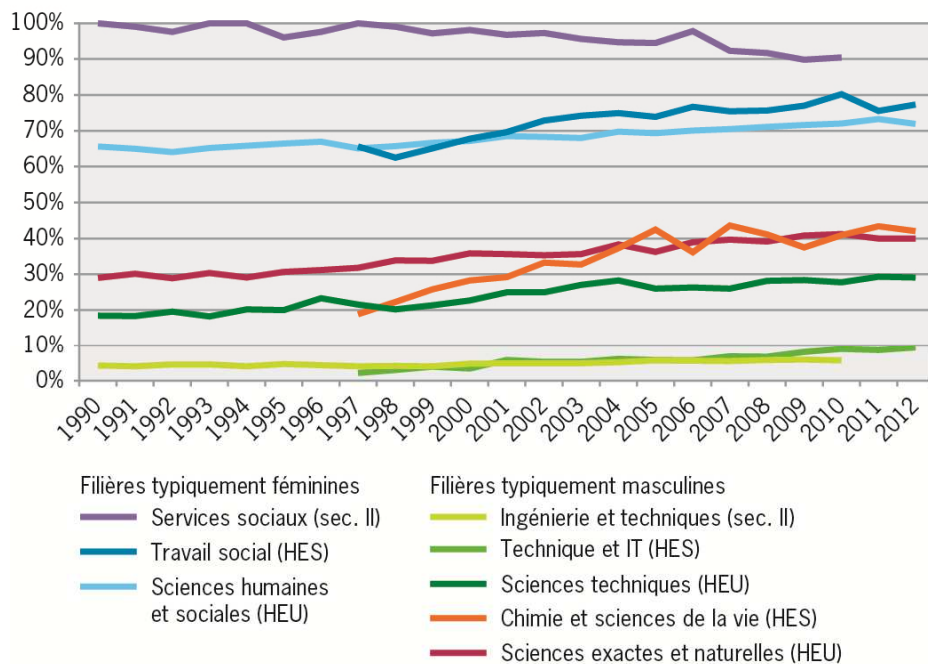


Source: OFS – SIUS

© OFS, Neuchâtel 2014

Proportion de femmes dans certains domaines de formation ou d'études, à partir de 1990

G 7

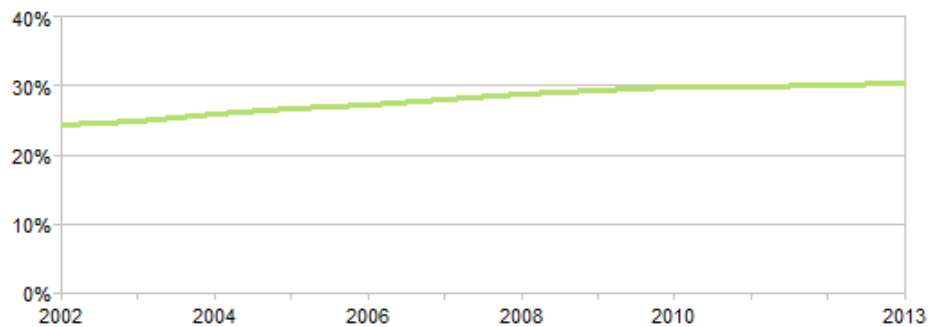


Sec. II: formation professionnelle initiale au degré secondaire II; HES: hautes écoles spécialisées (degré tertiaire); HEU: hautes écoles universitaires (degré tertiaire)

Source: Office fédéral de la statistique, Statistique des élèves et des étudiants, SIUS © OFS

Proportion de femmes dans les domaines MINT

Proportion de femmes parmi les étudiants des hautes écoles universitaires et des hautes écoles spécialisées dans les domaines MINT*



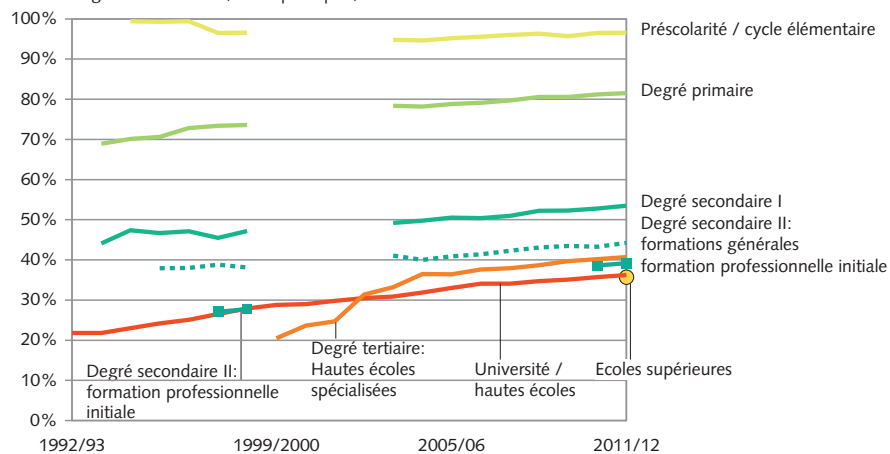
* aux niveaux du bachelior, du master, de la licence/du diplôme et du doctorat

Source: OFS - SIUS

© OFS, Neuchâtel 2014

Proportion d'enseignantes

selon le degré de formation (écoles publiques)

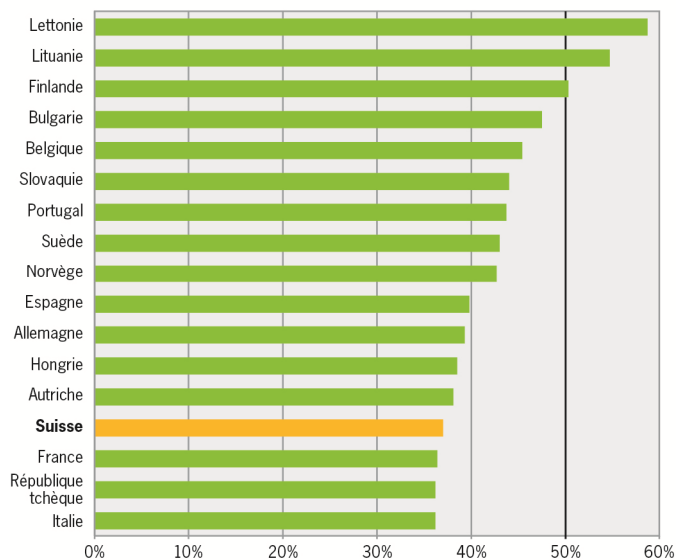


Source: Statistiques des enseignants et du personnel des hautes écoles

© OFS

Part des femmes dans le corps enseignant au degré tertiaire, en 2010-2011

G 35

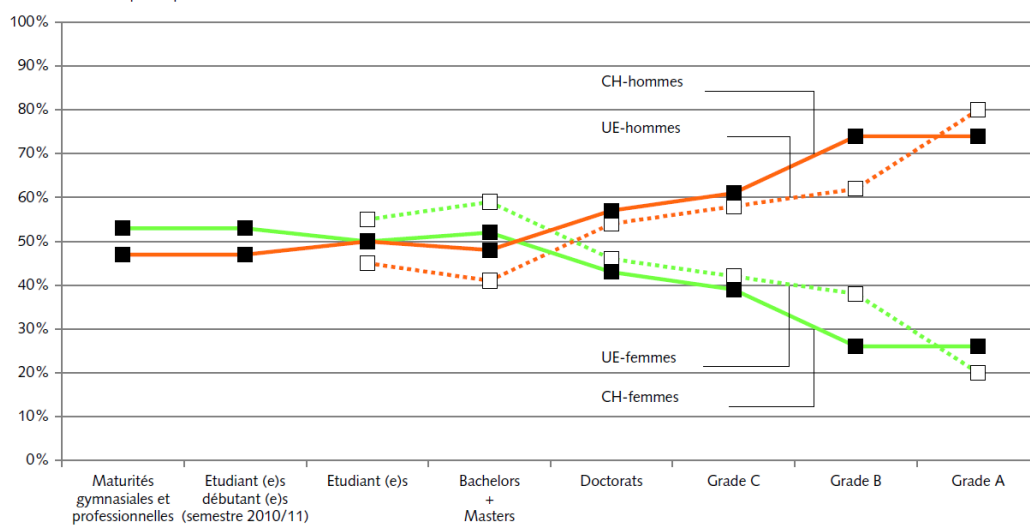


Source: UNECE Gender Statistics Database

© OFS

Tuyau percé en Suisse, 2010 Carrière dans les hautes écoles selon les étapes et le sexe

En % total de chaque étape

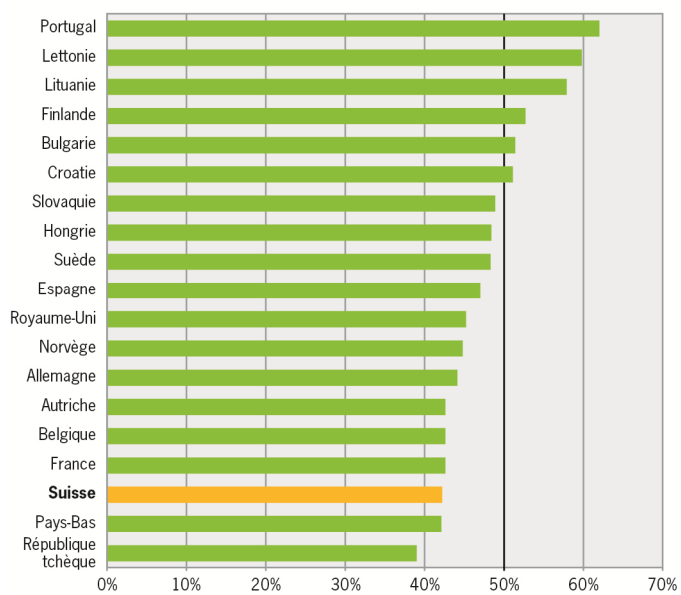


Source: OFS, Neuchâtel

© OFS

Part des femmes parmi les doctorats, en 2010

G 34

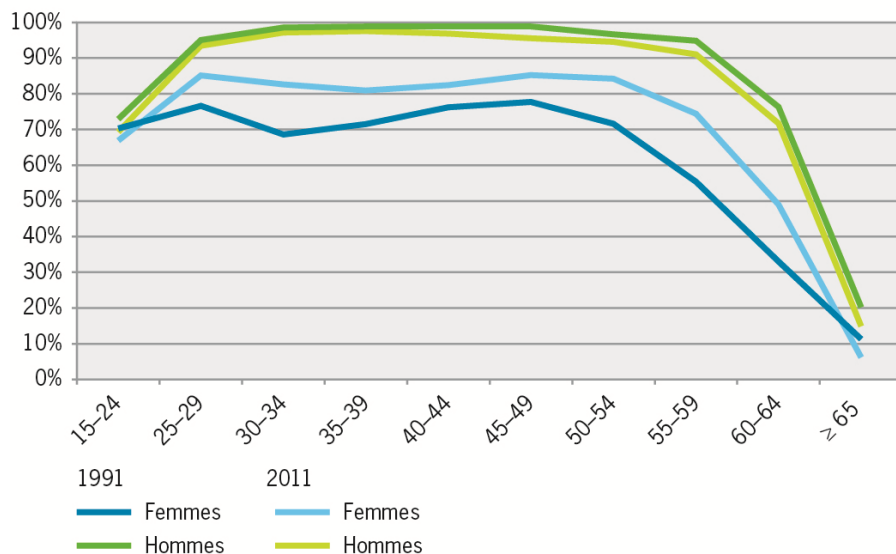


Source: UNECE Gender Statistics Database

© OFS

Taux d'activité professionnelle selon le groupe d'âge, en 1991 et 2011

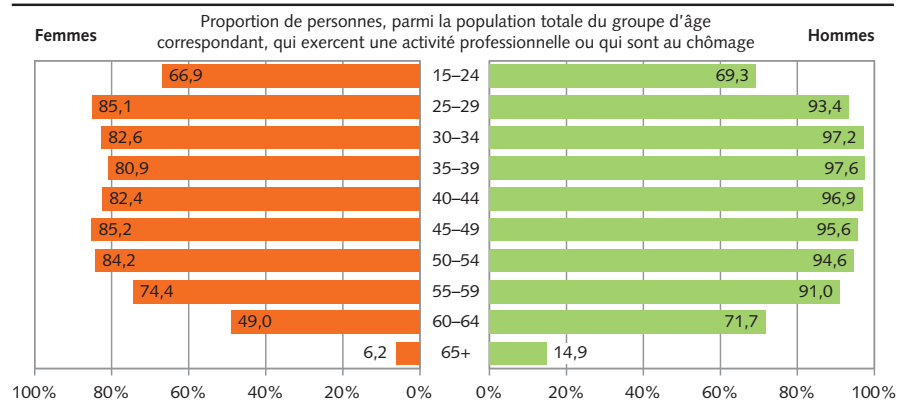
G 10



Source: Office fédéral de la statistique, ESPA

© OFS

Taux d'activité professionnelle selon le groupe d'âge, en 2011

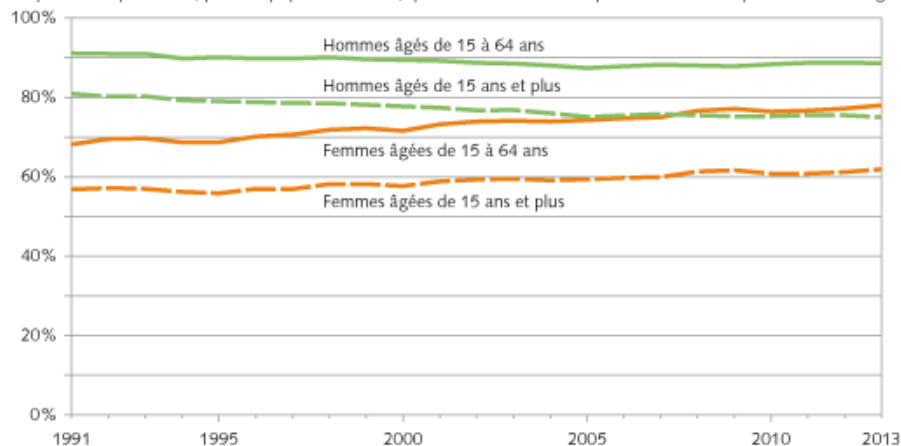


Source: ESPA

© OFS

Taux d'activité professionnelle

Proportion de personnes, parmi la population totale, qui exercent une activité professionnelle ou qui sont au chômage

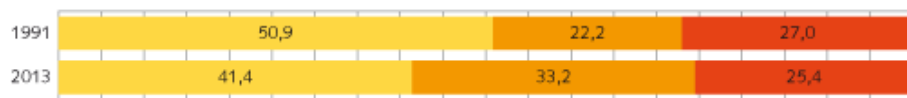


Source: OFS - ESPA

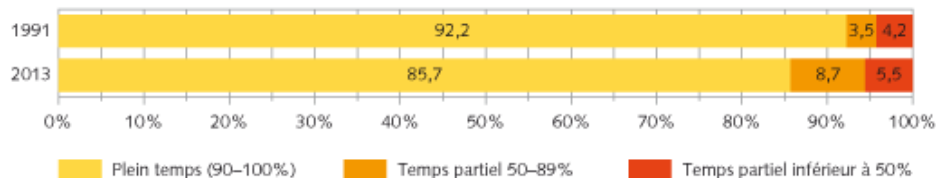
© OFS, Neuchâtel 2014

Taux d'occupation

Femmes



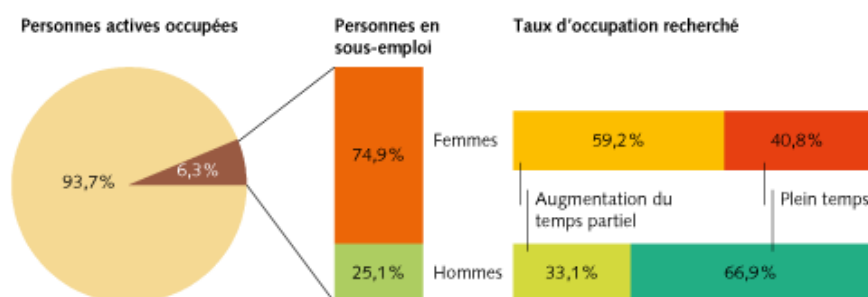
Hommes



Source: OFS - ESPA

© OFS, Neuchâtel 2014

Sous-emploi, en 2013

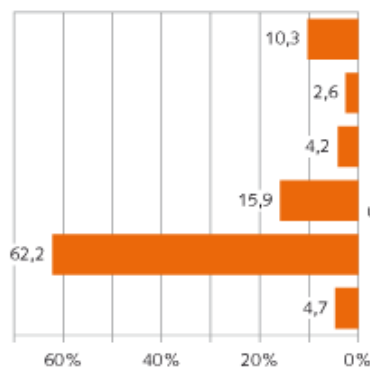


Source: OFS - ESPA

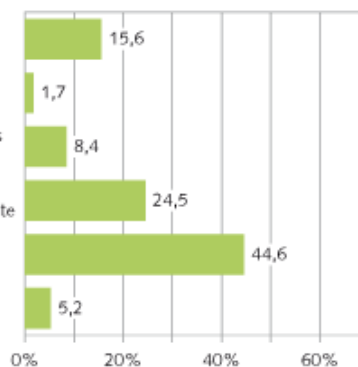
© OFS, Neuchâtel 2014

Situation dans la profession, en 2013

Femmes



Hommes

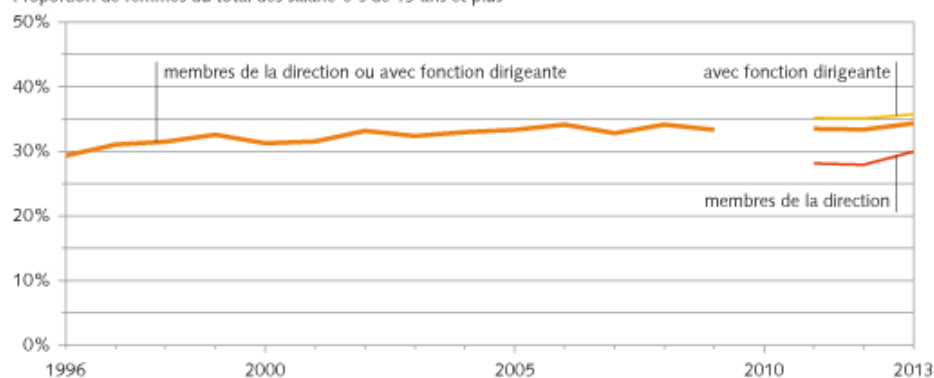


Source: OFS - ESPA

© OFS, Neuchâtel 2014

Femmes dans des positions dirigeantes

Proportion de femmes du total des salarié-e-s de 15 ans et plus



2010: Rupture de série suite à la reformulation de la question relative à la situation dans la profession. Bien qu'introduite au début 2010, cette reformulation ne vaut pour l'ensemble de l'échantillon qu'à partir du 1^{er} trimestre 2011. Les données 2010 ne sont donc pas publiées. De 1996 à 2009: moyennes au 2^e trimestre, dès 2010: moyennes annuelles

Source: OFS - ESPA

© OFS, Neuchâtel 2014

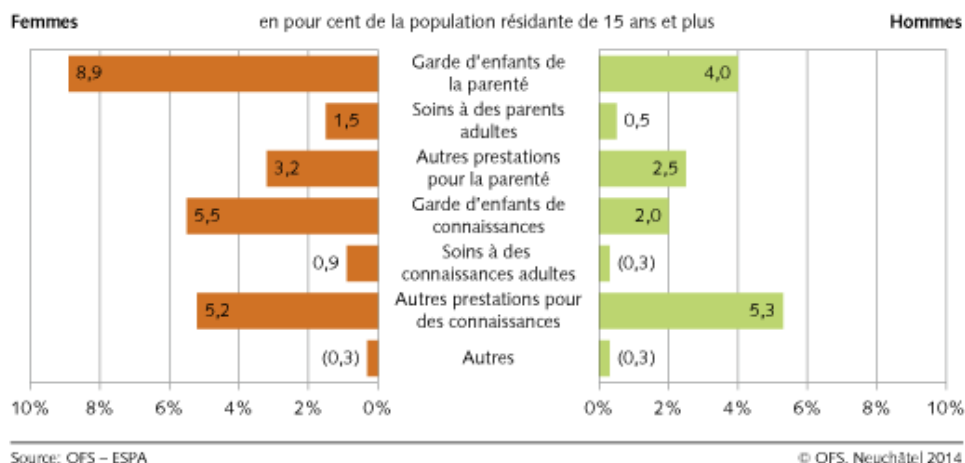
Travail domestique et familial selon le groupe d'activités, en 2013

Heures en moyenne par semaine

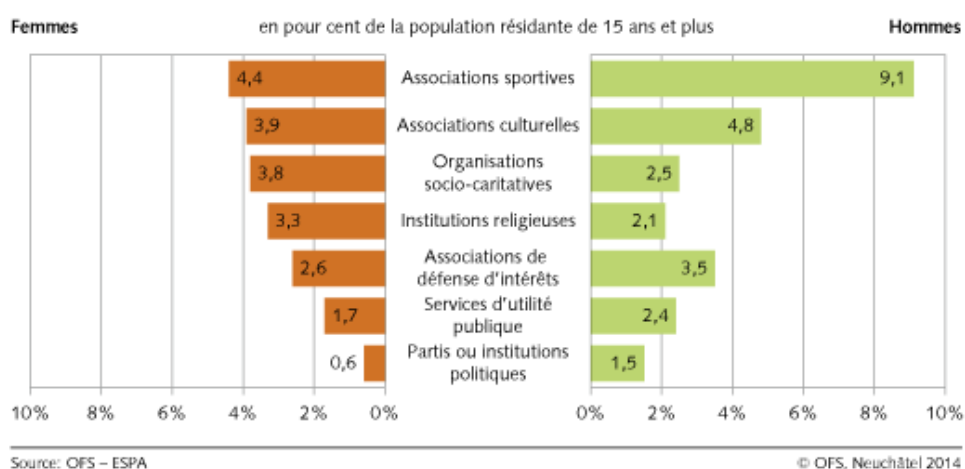
	Femmes	Hommes
Total des ménages:		
Préparer les repas	6.8	3.4
Laver et ranger la vaisselle, mettre la table	2.5	1.7
Faire les achats	2.5	1.8
Nettoyer, ranger	4.4	1.8
Faire la lessive, repasser	2.3	0.6
Travaux manuels	0.8	1.7
Animaux, plantes, jardinage	2.2	1.8
Travaux administratifs	1.1	1.5
Nourrir les petits enfants, les laver	1.3	0.6
Jouer avec les enfants, faire les devoirs	3.2	2.3
Accompagner les enfants, les emmener quelque part	0.4	0.3
Soins et assistance aux adultes	0.2	0.1
Seulement ménages avec enfant(s) respectivement des adultes ayant besoin de soins		
Nourrir les petits enfants, les laver	9.5	4.6
Jouer avec les enfants, faire les devoirs	10.7	7.2
Accompagner les enfants, les emmener quelque part	1.3	1.0
Soins et assistance aux adultes	11.4	4.5

Office fédéral de la statistique: Enquête suisse sur la population active (ESPA): travail non rémunéré

Travail bénévole informel: taux de participation, en 2013

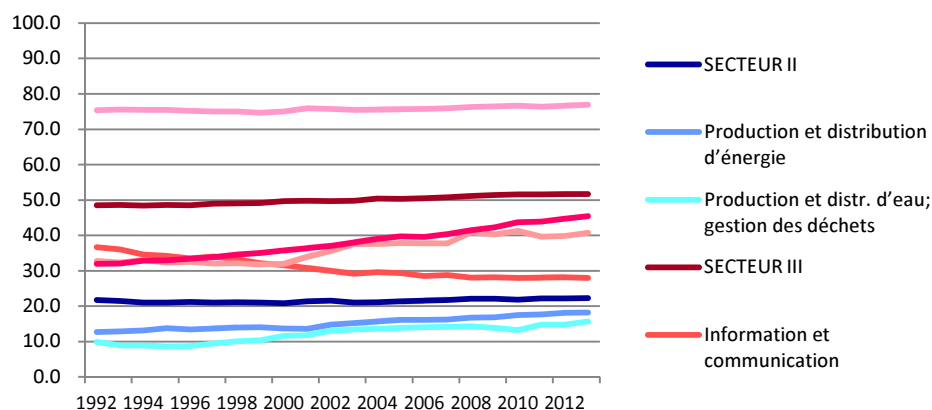


Travail bénévole organisé: taux de participation, en 2013

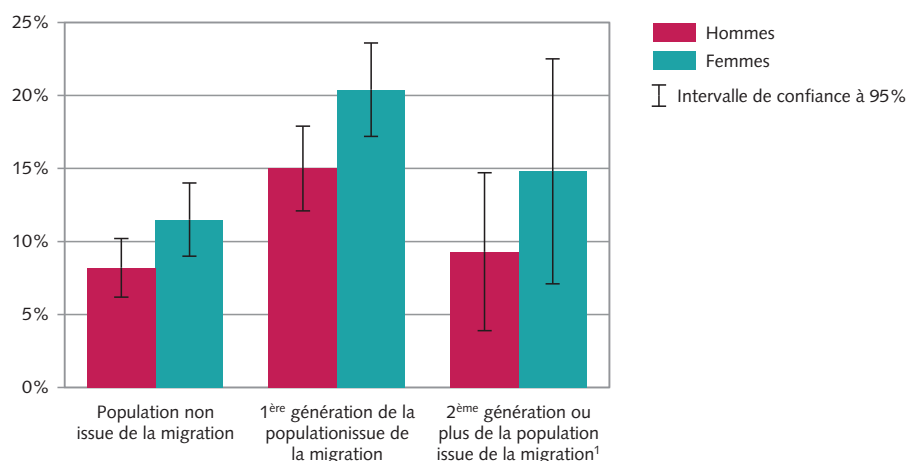


Proportion de femmes parmi les emplois selon quelques divisions économiques des secteurs II et III

Source: Office fédéral de la statistique, STATEM



Taux de salariés de formation tertiaire exerçant une profession ne requérant pas un tel niveau de formation selon le statut migratoire et le sexe, 2^{ème} trimestre 2012

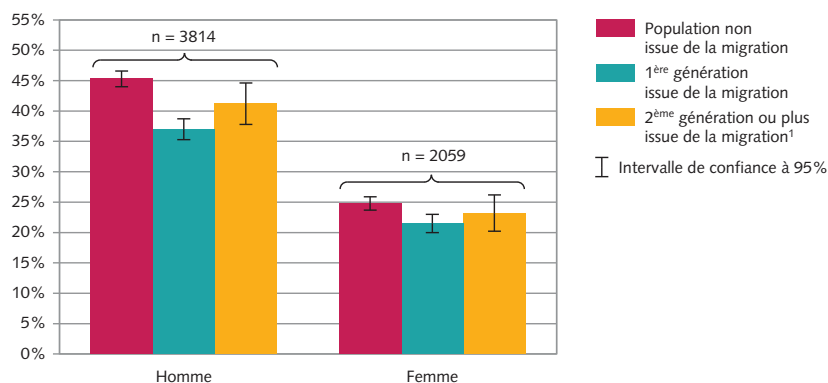


¹ Inclus les étrangers de 3^{ème} génération d'arrivée ou plus en Suisse

Source: Enquête suisse sur la population active (ESPA)

© OFS

Taux de salariés avec fonction dirigeante selon le statut migratoire et le sexe, 2^{ème} trimestre 2012

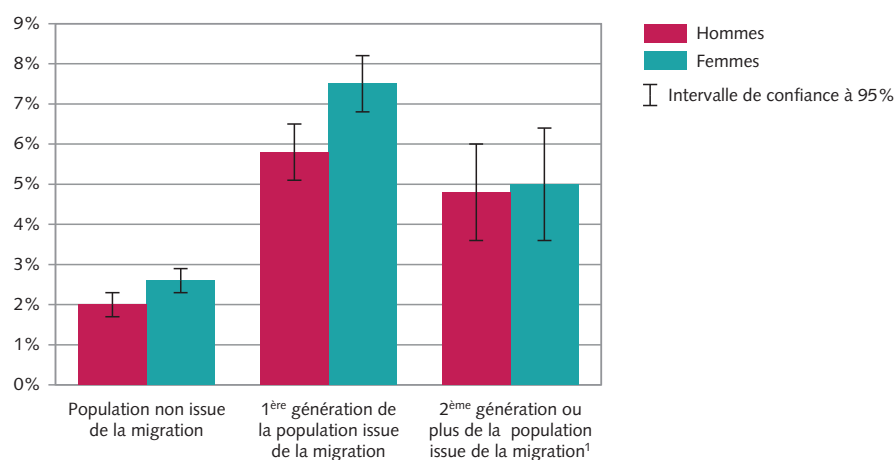


¹ Inclus les étrangers de 3^{ème} génération d'arrivée ou plus en Suisse

Source: Enquête suisse sur la population active (ESPA)

© OFS

Taux de chômage au sens du BIT selon le statut migratoire et le sexe, 2^{ème} trimestre 2012



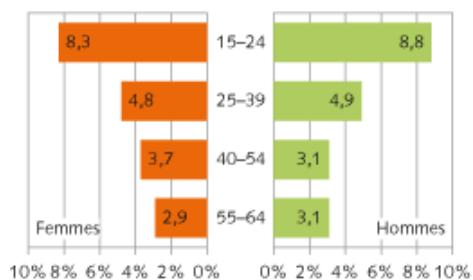
¹ Inclus les étrangers de 3^{ème} génération d'arrivée ou plus en Suisse

Source: Enquête suisse sur la population active (ESPA)

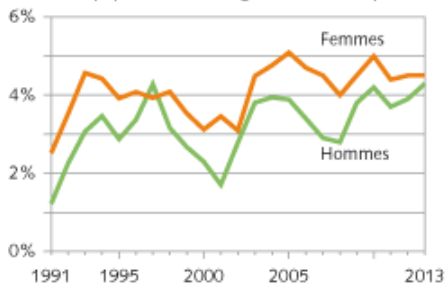
© OFS

Taux de chômage au sens du BIT

selon le groupe d'âge, en 2013



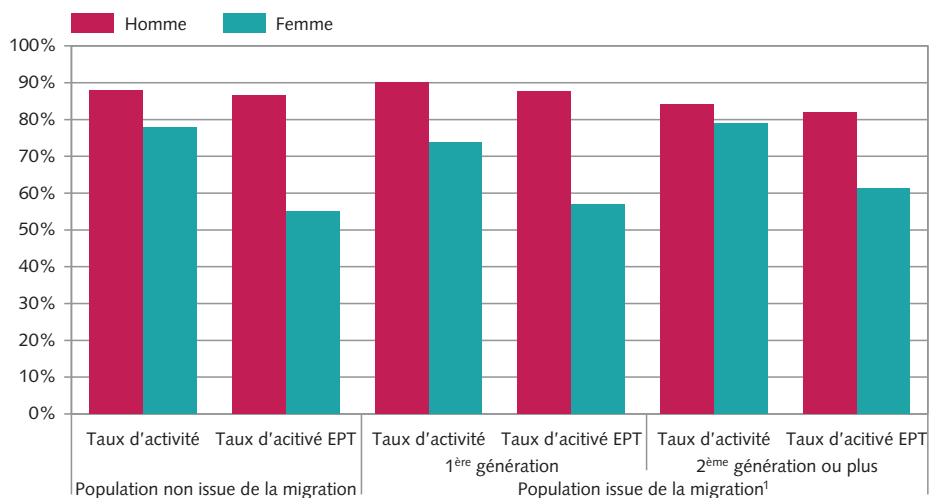
Evolution (population totale âgée de 15 ans et plus)



Source: OFS - ESPA

© OFS, Neuchâtel 2014

Taux d'activité et taux d'activité EPT des 15-64 ans selon le statut migratoire et le sexe, 2^{ème} trimestre 2012



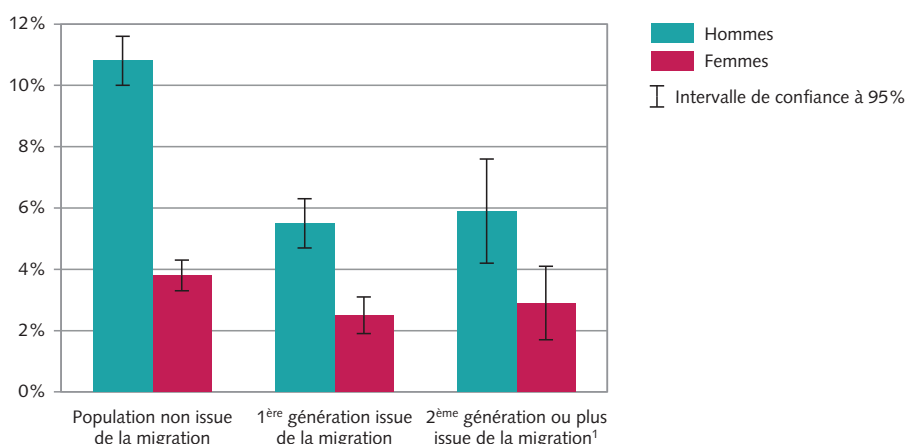
¹ Inclus les étrangers de 3^{ème} génération d'arrivée ou plus en Suisse

Source: Enquête suisse sur la population active (ESPA)

© OFS

EPT = équivalence plein temps

Taux d'indépendants avec employé(s) selon le statut migratoire et le sexe, 2^{ème} trimestre 2012



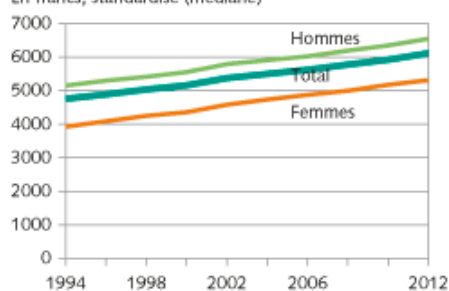
¹ Inclus les étrangers de 3^{ème} génération d'arrivée ou plus en Suisse

Source: Enquête suisse sur la population active (ESPA)

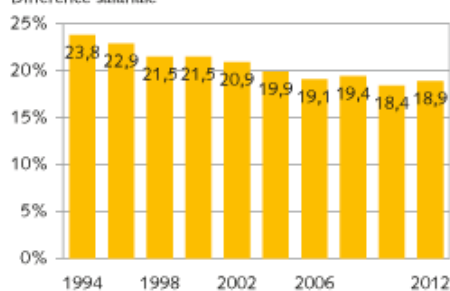
© OFS

Salaire mensuel brut Secteur privé

En francs, standardisé (médiane)



Différence salariale



Source: OFS – Enquête suisse sur la structure des salaires (ESS)

© OFS, Neuchâtel 2014

Salaire féminin en % du salaire masculin, en 2012

Selon quelques branches économiques, secteur privé

Salaire mensuel brut (médiane), en francs

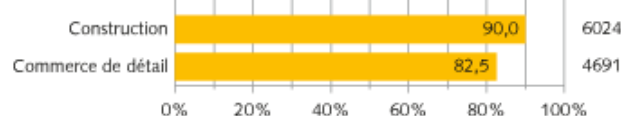
Branches économiques avec les salaires les plus bas



Branches économiques avec les salaires les plus hauts



Autres branches économiques



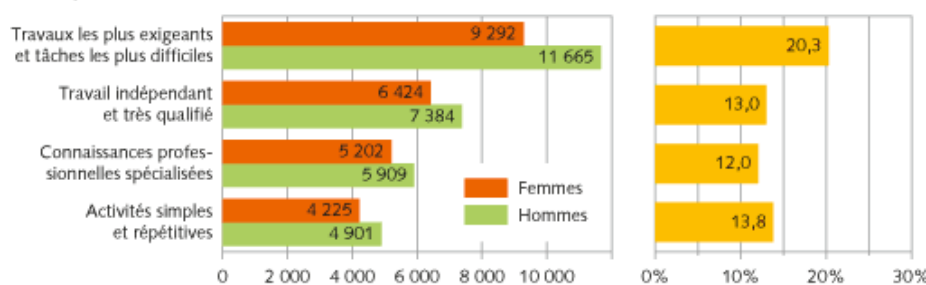
Source: OFS – Enquête suisse sur la structure des salaires (ESS)

© OFS, Neuchâtel 2014

Salaire mensuel brut selon les qualifications requises pour le poste, en 2010

Secteur privé, médiane, en francs

Différence salariale, en %



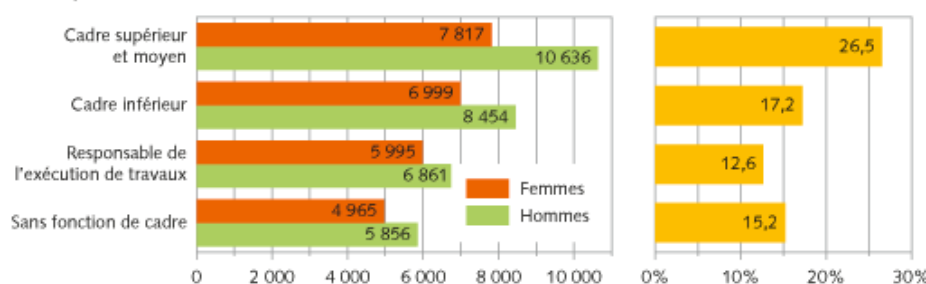
Source: ESS

© OFS

Salaire mensuel brut selon la position professionnelle, en 2012

Secteur privé, médiane, en francs

Différence salariale, en %

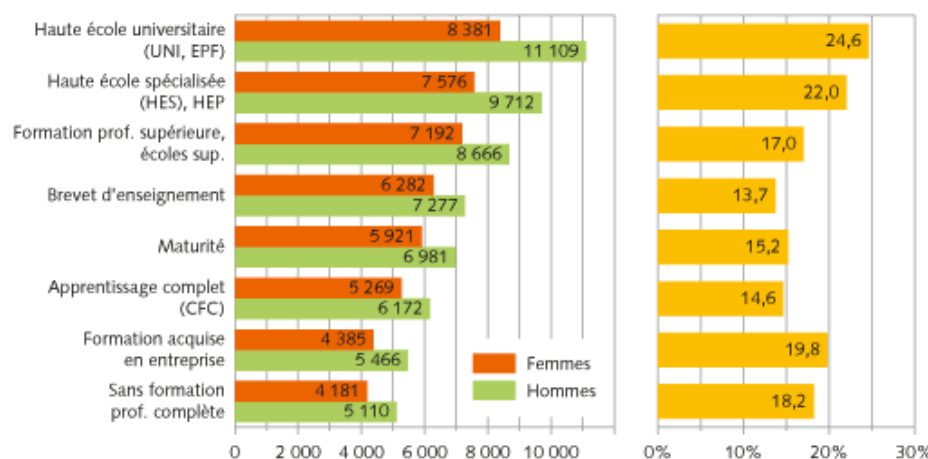


Source: OFS – Enquête suisse sur la structure des salaires (ESS)

© OFS, Neuchâtel 2014

Salaire mensuel brut selon la formation, en 2012

Secteur privé, médiane, en francs



Source: OFS – Enquête suisse sur la structure des salaires (ESS)

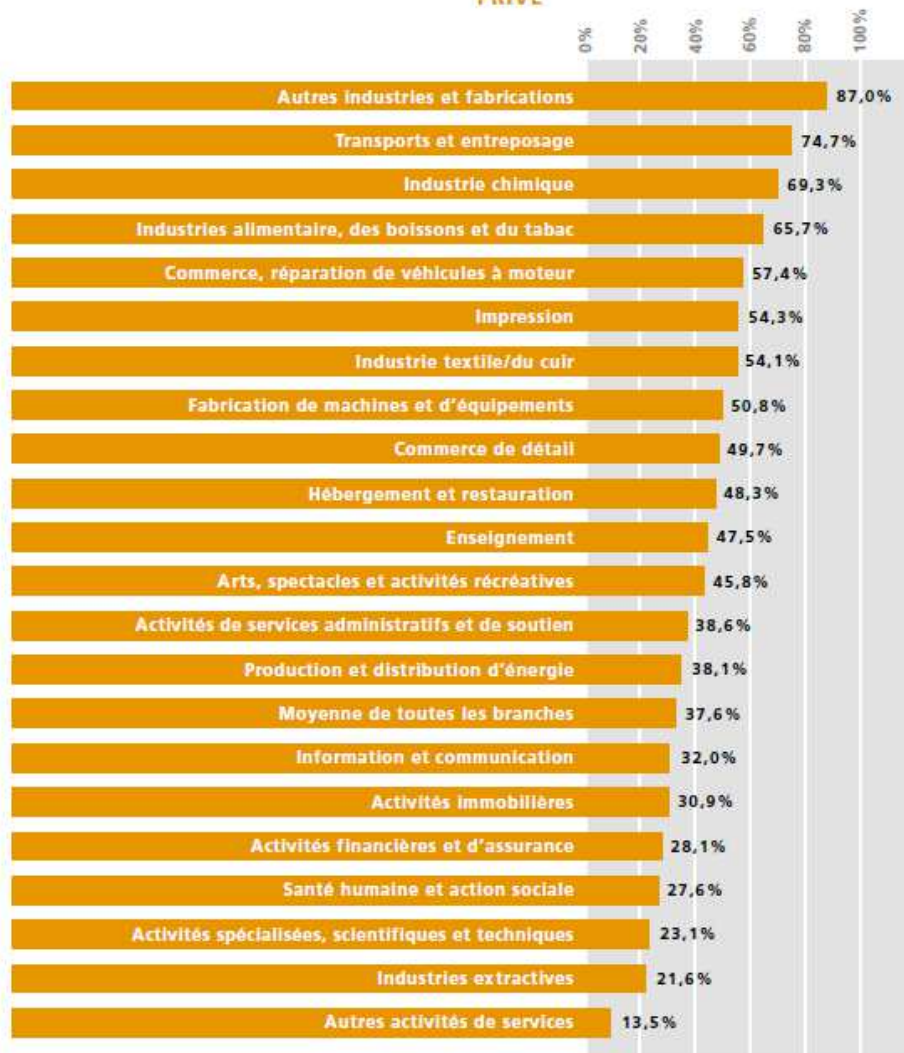
© OFS, Neuchâtel 2014

Ecart salarial moyen entre femmes et hommes, secteur privé

	1998	2000	2006	2008	2010
Part expliquée fondée sur des facteurs objectifs	58,9%	55,6%	61,4%	60,4%	62,4%
Part discriminatoire sans facteurs objectifs, contraire à la loi	41,1%	44,4%	38,6%	39,6%	37,6%

Les chiffres 2008–2010 ne sont pas directement comparables avec ceux des années 1998 à 2006 car ils se basent sur une nouvelle nomenclature des activités économiques (voir le glossaire, sous NOGA). La tendance à la baisse s'observe cependant dans les deux séries.

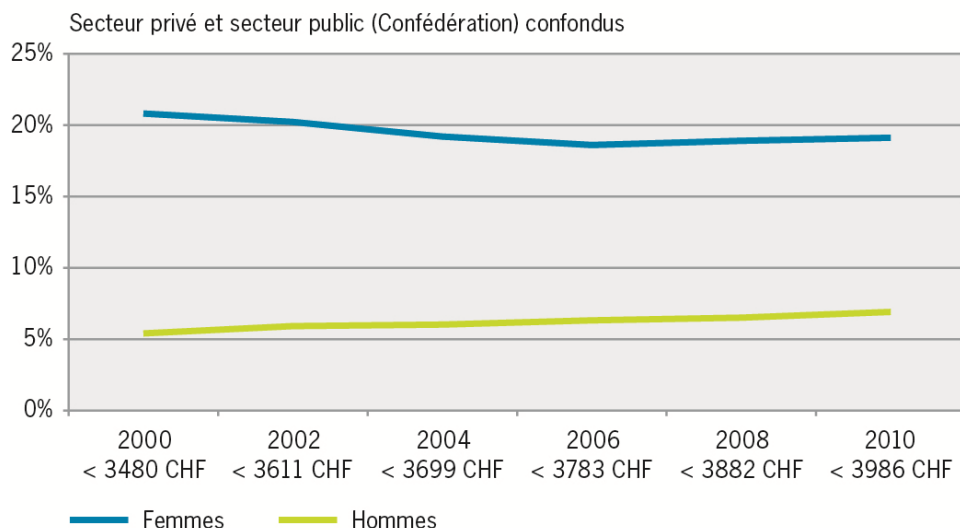
**PART INEXPLIQUÉE (DISCRIMINATOIRE)
RAPPORTÉE À L'ÉCART SALARIAL
MOYEN DE LA BRANCHE, SECTEUR
PRIVE**



En moyenne, dans le secteur privé, l'écart salarial comporte une part expliquée de 62,4% et une part non expliquée – donc discriminatoire – de 37,6%. La part discriminatoire varie fortement selon les branches. Elle est par exemple de 47,5%

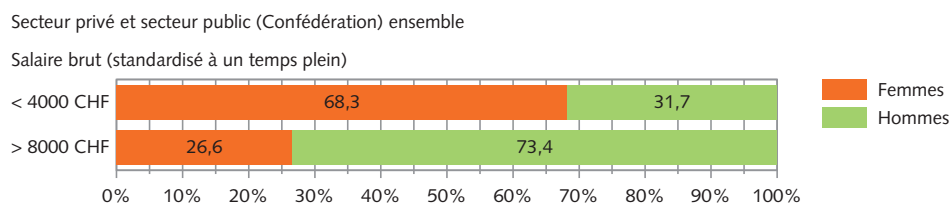
dans l'enseignement, soit supérieure de 10 points à la moyenne nationale. Les résultats des branches construction et production/distribution d'eau, gestion des déchets sont en phase de consolidation.

Source: Bureau fédéral de l'égalité entre femmes et hommes, Office fédéral de la statistique: Vers l'égalité des salaires! Faits et tendances, Berne 2013, p. 11-12.



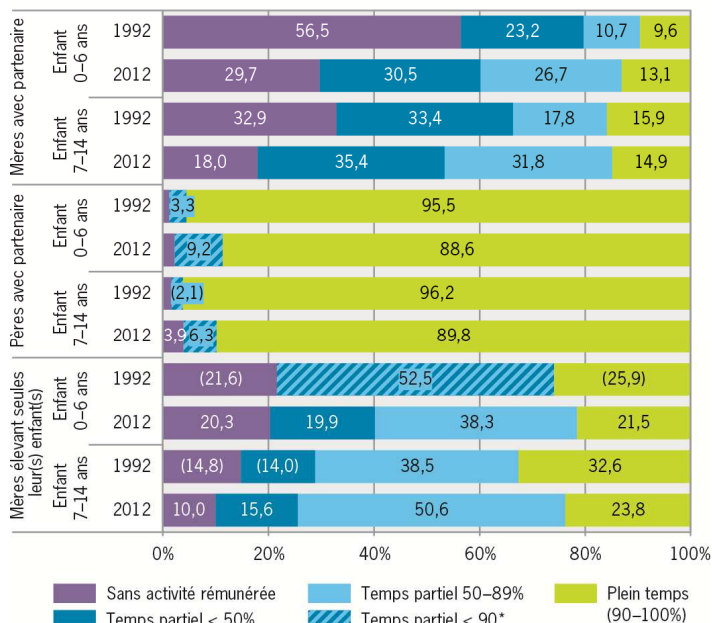
Source: Office fédéral de la statistique, ESS © OFS
 Un bas salaire correspond aux deux tiers du salaire mensuel brut médian standardisé.

Salarié-e-s à bas salaire et à haut salaire, en 2010



Source: ESS © OFS

Situation professionnelle des mères et des pères selon l'âge du plus jeune enfant, en 1992 et 2012 G 16

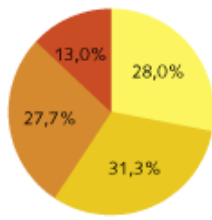


* Faut d'un nombre suffisant d'observations dans l'échantillon, il n'est pas possible de distinguer entre temps partiel <50% et temps partiel 50-89%.
 (chiffre): extrapolation basée sur moins de 50 observations. Les résultats sont à interpréter avec beaucoup de prudence.

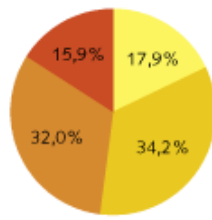
Source: Office fédéral de la statistique, ESPA © OFS

Situation professionnelle des mères avec partenaire, en 2013

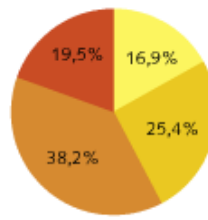
Selon l'âge du plus jeune enfant
de 0 à 6 ans



de 7 à 14 ans



de 15 à 24 ans



■ Sans activité professionnelle ■ Temps partiel < 50% ■ 50-89% ■ Plein temps 90-100%

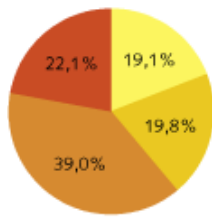
Sans personnes au chômage au sens du BIT

Source: OFS - ESPA

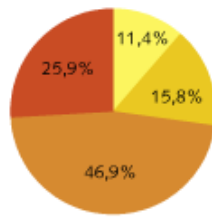
© OFS, Neuchâtel 2014

Situation professionnelle des mères élevant seules leur(s) enfant(s), en 2013

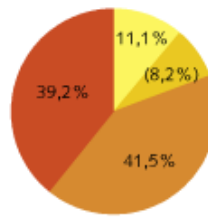
Selon l'âge du plus jeune enfant
de 0 à 6 ans



de 7 à 14 ans



de 15 à 24 ans



■ Sans activité professionnelle ■ Temps partiel < 50% ■ 50-89% ■ Plein temps 90-100%

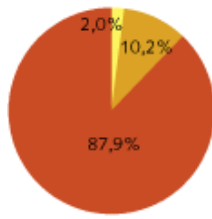
Sans personnes au chômage au sens du BIT

Source: OFS - ESPA

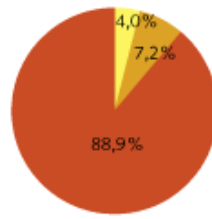
© OFS, Neuchâtel 2014

Situation professionnelle des pères avec partenaire, en 2013

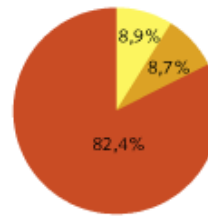
Selon l'âge du plus jeune enfant
de 0 à 6 ans



de 7 à 14 ans



de 15 à 24 ans



■ Sans activité professionnelle ■ Temps partiel 1-89% ■ Plein temps 90-100%

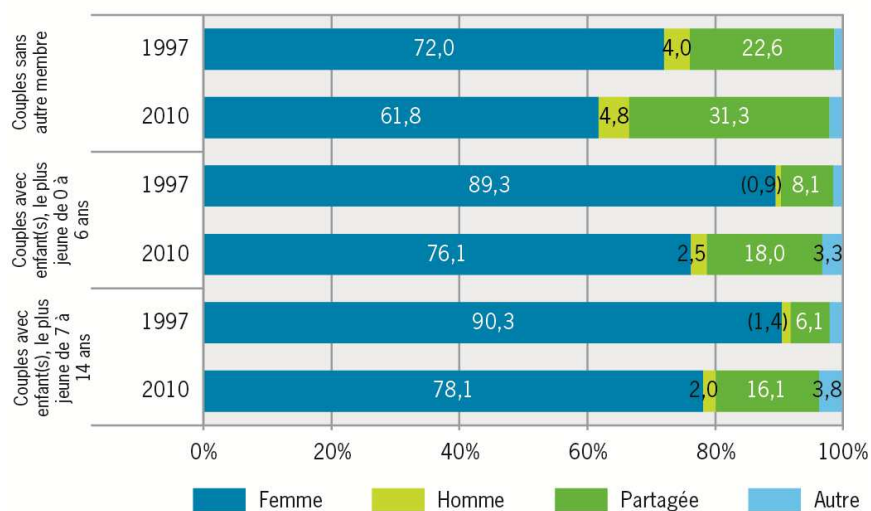
Sans personnes au chômage au sens du BIT

Source: OFS - ESPA

© OFS, Neuchâtel 2014

Responsabilité principale du travail domestique dans le couple, en 1997 et 2010

G 17

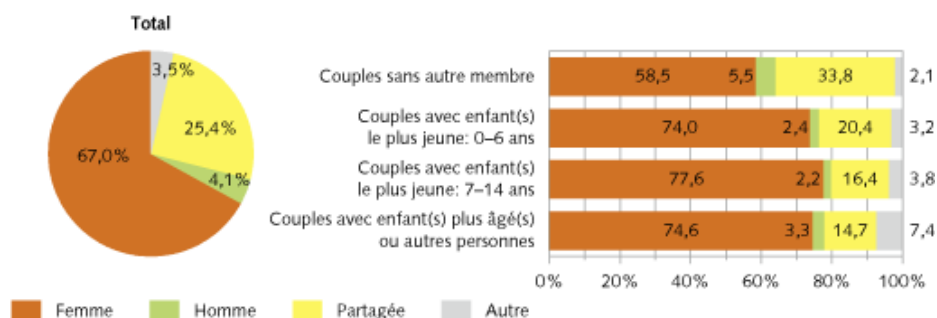


(chiffre): extrapolation basée sur moins de 50 observations. Les résultats sont à interpréter avec beaucoup de prudence.

Source: Office fédéral de la statistique, ESPA

© OFS

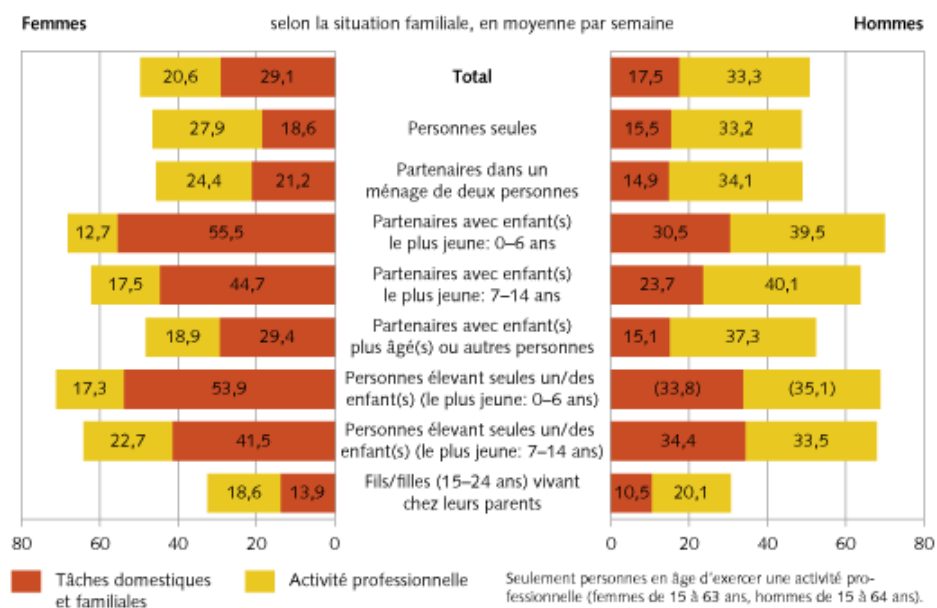
Responsabilité principale pour le travail domestique dans les couples, en 2013



Source: OFS - ESPA

© OFS, Neuchâtel 2014

Nombre d'heures consacrées à l'activité professionnelle et au travail domestique et familial, en 2013

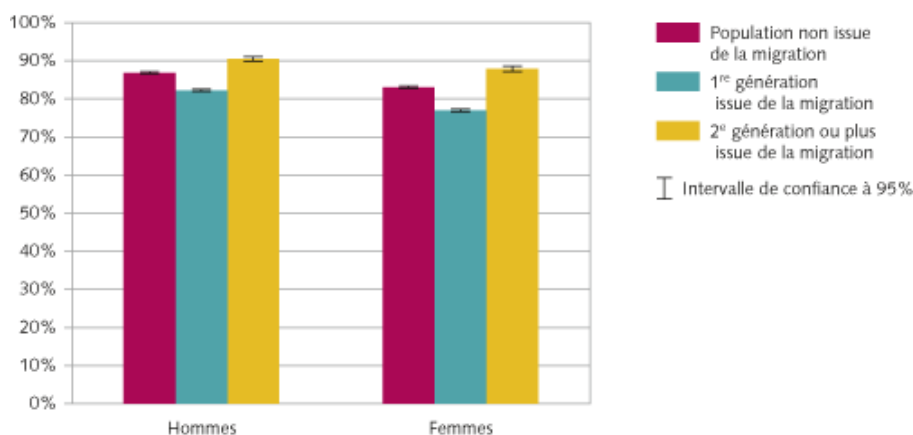


Source: OFS - ESPA

© OFS, Neuchâtel 2014

Art. 12

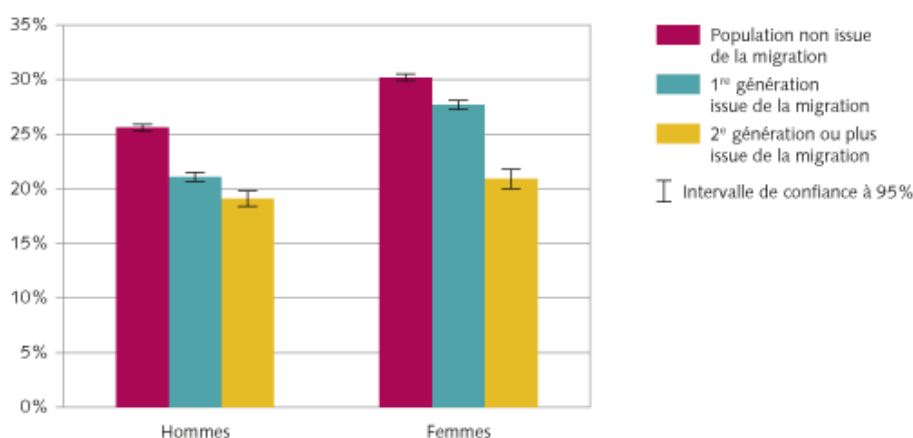
Bon à très bon état de santé auto-évalué dans la population résidente permanente de 15 ans ou plus selon le statut migratoire et le sexe, 2013



Source: Enquête suisse sur la population active (ESPA)

© OFS

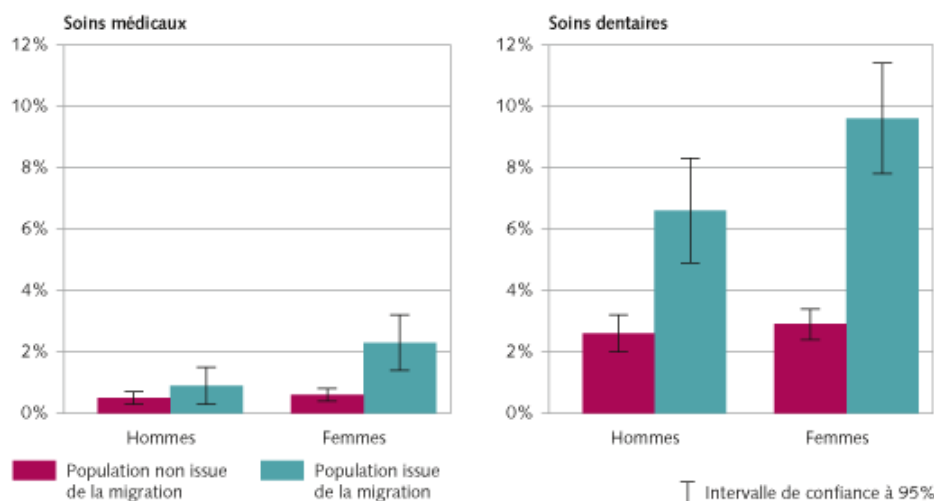
Problème de santé de longue durée dans la population résidente permanente de 15 ans ou plus selon le statut migratoire et le sexe, 2013



Source: Enquête suisse sur la population active (ESPA)

© OFS

Part de la population résidente permanente de 16 ans ou plus renonçant à des soins médicaux ou dentaires pour des raisons financières selon le statut migratoire et le sexe, 2012

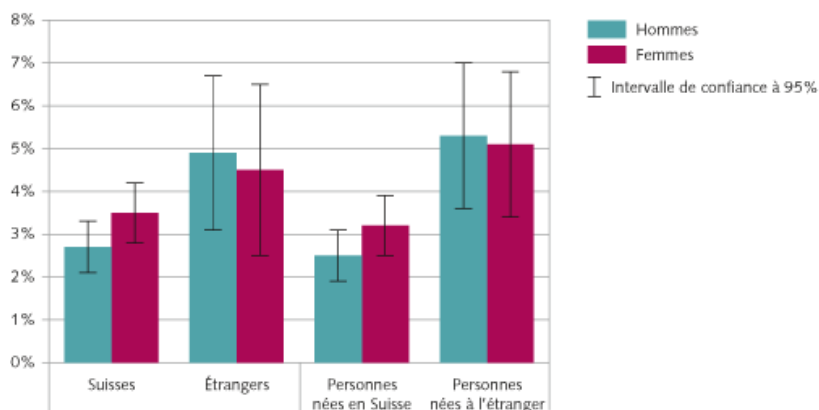


Source: OFS, Enquête sur les revenus et les conditions de vie, SILC-2012 version 14.04.2014

© OFS

Art. 13

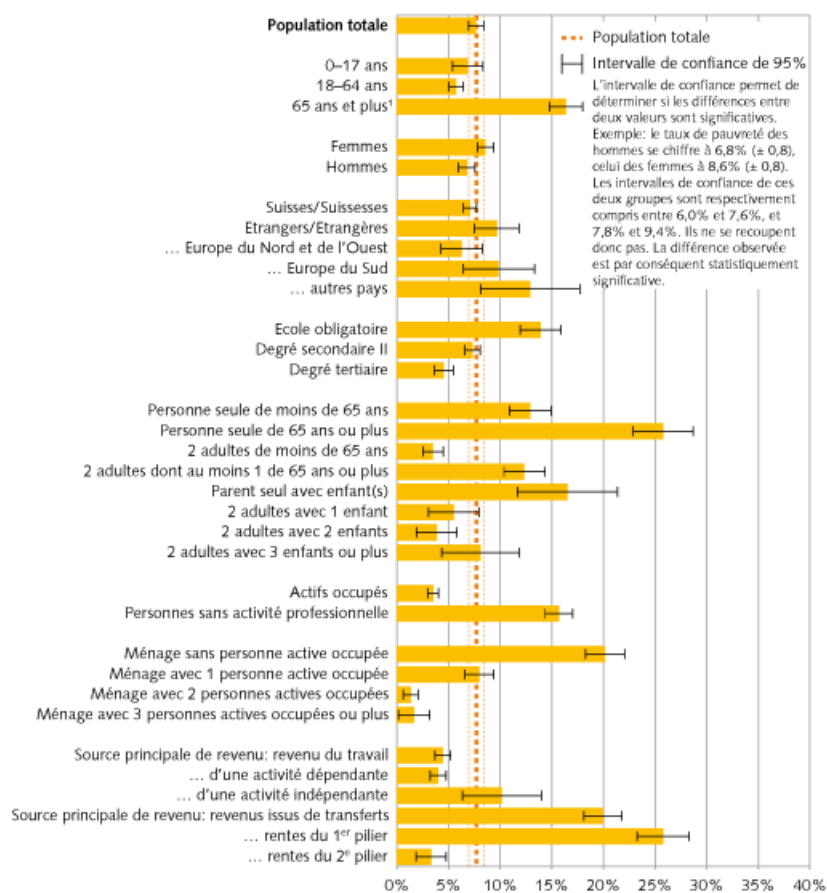
Taux de pauvreté des personnes actives occupées selon le lieu de naissance, la nationalité et le sexe, 2012



Source: Enquête sur les revenus et les conditions de vie en Suisse, SILC-2012 version 14.04.2014, sans prise en compte du loyer fictif (calculs juin 2014)

© OFS

Taux de pauvreté, selon différentes caractéristiques, en 2012

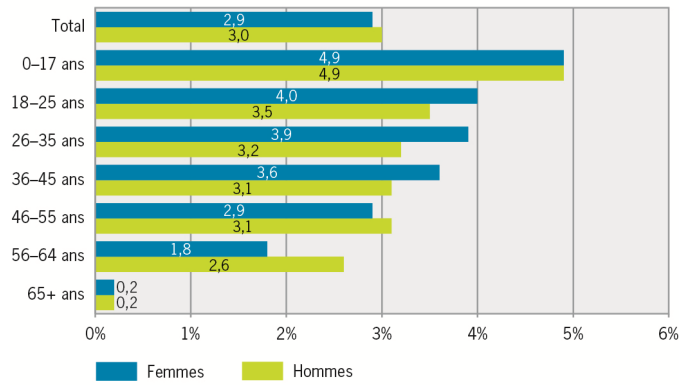


Ces résultats se basent sur une distribution de personnes; les variables concernant les ménages se réfèrent à des personnes vivant dans un ménage qui présente ces caractéristiques. Les variables portant sur la formation et le marché du travail ne sont relevées que pour les personnes de 18 ans et plus. Sont considérées comme des enfants les personnes âgées de moins de 18 ans ainsi que les personnes de 18 à 24 ans qui sont économiquement inactives et qui vivent avec leur père et/ou leur mère. Les personnes actives occupées correspondent aux personnes âgées de 18 ans et plus qui, l'année précédant l'enquête, ont eu une activité dépendante ou indépendante durant plus de la moitié des mois (activité la plus fréquente). Seuls les groupes de population avec au moins 200 observations dans l'échantillon et un intervalle de confiance de $\pm 10\%$ au maximum sont représentés.

1. Il convient d'interpréter ce chiffre avec prudence, étant donné que ce taux est calculé en fonction des revenus uniquement. Or, les personnes âgées sont plus nombreuses à disposer d'une fortune, dans laquelle elles peuvent puiser.

Source: OFS – Enquête sur les revenus et les conditions de vie SILC, version 14.04.2014, sans prise en compte du loyer fictif

© OFS, Neuchâtel 2014

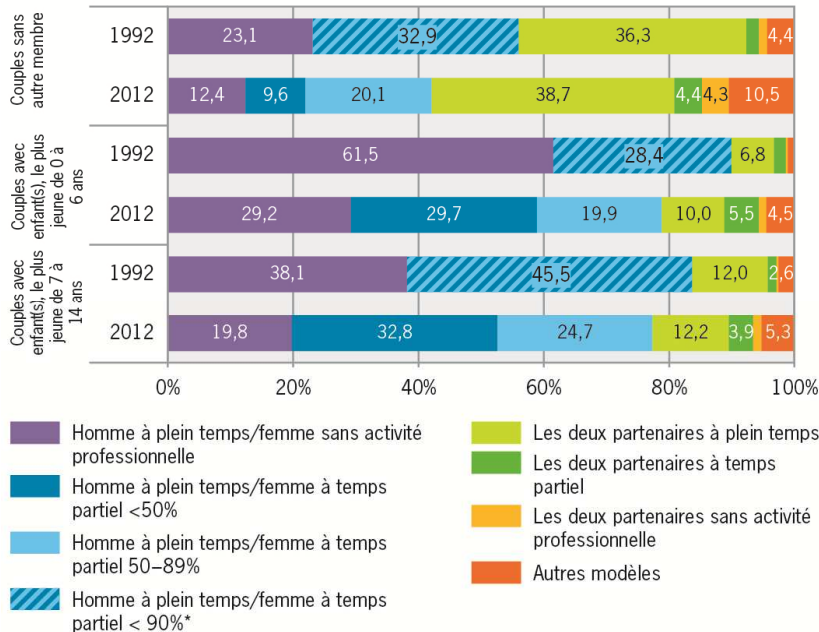


Source: Office fédéral de la statistique, Statistique des bénéficiaires de l'aide sociale © OFS

Art. 16

Modèles d'activité professionnelle dans le couple, en 1992 et 2012

Personnes entre 25 ans et l'âge ordinaire de la retraite, personnes au chômage au sens du BIT non comprises

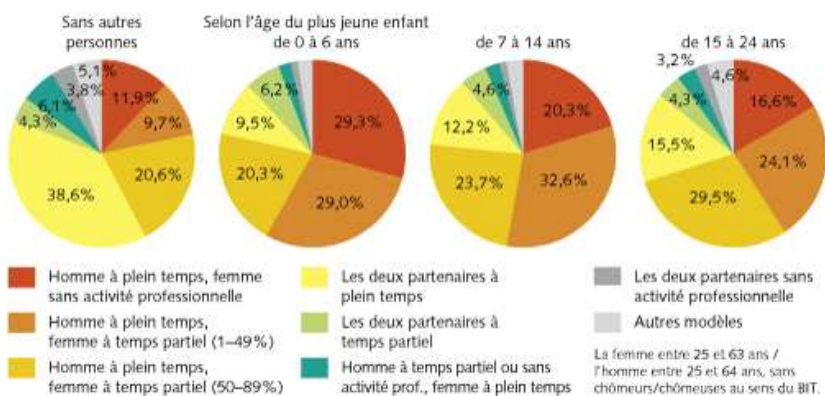


* 1992: on n'a pas distingué pour tous les membres du ménage entre temps partiel <50% et temps partiel 50-89%.

Source: Office fédéral de la statistique, ESPA

© OFS

Modèles d'activité professionnelle dans les couples avec ou sans enfant(s), en 2013



La femme entre 25 et 63 ans / l'homme entre 25 et 64 ans, sans chômeurs/chômeuses au sens du BIT.

Source: OFS - ESPA

© OFS, Neuchâtel 2014