

المرفق رقم (٢)

خاص بالاستفسار السابع

الإحصائيات المتعلقة بجهود الدمج بالمدارس

المصدر: وزارة التعليم

حصر بأعداد تلاميذ مدارس الدمج بالمديرية التعليمية

المحافظة	الإدارة	المدارس	عدد التلاميذ	نوع الإعاقة	الصف الدراسي
القليوبية	ينها	مجمع مأمون بقلما	١٩	فكري - حركي - بصري صعوبات تعلم	من الأول إلى السادس
		محمد متولي الشعراوي	٧	فكري - حركي - صعوبات تعلم	من الأول إلى السادس
		أنور حسان للتعليم الأساسي	١٧	فكري - حركي - بصري صعوبات تعلم - سمعي	من الرابع إلى السادس
		فوقية فؤاد	٩	بصري - سمعي - فكري	من الأول إلى السادس
		مؤسسة أجهور الكبرى	١٢	فكري - بصري - صعوبات التعلم	من الثاني إلى السادس
		الحرية الابتدائية	١٠	بصري - فكري - حركي	من الأول إلى السادس
		خالد بن الوليد بشلقان	١١	بصري - سمعي - صعوبات تعلم - توحد	من الأول إلى السادس
		توفيق الحكيم بغرب شبرا	١٤	فكري - بصري - صعوبات تعلم	رياض أطفال إلى السادس
		عمر بن عبد العزيز	٢٠	بصري - سمعي - صعوبات تعلم	من الأول إلى السادس
		كفر الصفا	٢	سمعي - حركي	الأول - الرابع
الجملة					

١٥٩

٦٢

الإسماعيلية	جمال الدين الأفغاني	١٠	فكري	من الأول إلى الثالث
الإسماعيلية	إسماعيل الفرقاوي	٢	فكري - صعوبات تعلم	الأول و السادس
الجملة				
مطروح	أمون	١		الثاني
الجملة				
بورسعيد	الشهيد أحمد حمدي	٣		الثالث - الرابع
بورسعيد	الفرما	٤		الثالث
الجملة				

حصر بأعداد تلاميذ مدارس الدمج بالمديريات التعليمية

المحافظة	الإدارة	المدرسة	عدد التلاميذ	نوع الإعاقة	الصف الدراسي
	شمال الجزيرة	عزيز عزت للتعليم الأساسي	١٠	فكري	من الأول إلى الثالث
	الهرم	مصر للغات	١٤	بصري - فكري - بطني تعلم - صعوبات تعلم - توحد - شلل دماغي	من الأول إلى الخامس
	الفي	رئيس الخاصة للغات	١	بطني تعلم	الأول الاعداى
		كويري الجلام الخاصة	٤	شلل دماغي - توحد - بطني تعلم	من الرابع إلى السادس
	يولاق الدخرد	الكرك المشرك	٦	حركي	من الثالث إلى السادس
		نجيب محفوظ	٨١	فكري - صعوبات تعلم	من الرابع إلى السادس
	العربية	٥٥	بصري - فكري - صعوبات	من الأول إلى السادس	

١٥٩

٦٤

من الأول إلى السادس	بصري - حركي - توحدي بطن نطم	١٤	الإمام البوصيري	
الأول	فكري	٣	النصر (ب)	كرتاسية
الأول	فكري	٢	القبائلي لغات	
من الأول إلى الرابع	فكري	٤	الأبجدية (ب)	اوسيم
من الأول إلى السادس	بصري - سمعي - فكري	١٠	الشهيد سمير عقيب	ميشاة
الرابع - الخامس	بصري - سمعي - فكري	٧	عزبة جميل	القطاظر
من الثاني إلى الخامس	فكري	٣	الشيخ زايد	أكتوير
	إعاقات مختلفة يوجد قسم كامل للمع		مصر لغات	
الخامس	شغل بصاعي	١	ليصيه الهرم	الهرم
الخامس	فكري	١	الأورمان الخاصة	
الخامس	فكري	١	أبو الهول القومية	جنوب
من الأول إلى الخامس	فكري	٥	المحمدية	العمرانية

١٥٩

٦٥

مرفق (٣)

إحصائيات العمل والبطالة

خاصة بالاستفسار رقم (١١)

٧ صفحات

المصدر: الجهاز المركزي للتعبئة العامة والإحصاء

١٥٩
٧٦

مرفق (٢)

الإحصائيات المتعلقة بجهود الدمج بالمدارس

خاصة بالاستفسار رقم (٧)

٣ صفحات

المصدر/ وزارة التربية والتعليم

٧٦
١٥٥٦

Industry	2010	2011	2012	Description
Manufacturing	37.1	37.6	34.5	الصناعة التحويلية
Mining and quarrying	0.2		0.2	التعدين والتعدينية
Manufacturing	11.1	4.1	2.8	الصناعة التحويلية
Electricity, gas, steam & air conditioning supply	1.1	0.8	1.2	إنتاج الكهرباء والغاز والبخار وتكييف الهواء
Water supply, sewerage, waste management & remediation activities	0.7	0.3	0.8	إمداد المياه وإدارة مياه الصرف الصحي وإعادة تدوير النفايات
Construction	1.8	0.4	1.7	البناء
Wholesale & retail trade, restaurants and hotels	11.0	6.9	11.9	تجزئة الجملة والتجزئة، المطاعم والفنادق
Transportation and Storage	7.0	6.8	8.5	النقل والتخزين
Accommodation and food services activities	0.5	0.3	2.7	خدمات الإقامة وخدمات المطاعم
Information & communication	0.9	0.8	0.9	المعلومات والاتصالات

109

7A

2007		2008		
Employment				
Total employment (in thousands)				
التوظيف الإجمالي (بالآلاف)				
Employment by status				
التوظيف حسب الحالة				
Wage & salary workers				
العمال بأجر مرتب				
Males	14.1	14.3		ذكور
Females	2.8	2.4		إناث
Business Owner				
ملاك عمل ويدير ويستفيد الفردي				
في مجال				
Males	3.6	3.5		ذكور
Females	0.1	0.1		إناث
Self-employed				
يعمل لحسابه ولا يستفيد منه				
Males	2.2	2.2		ذكور
Females	0.5	0.6		إناث
Unpaid Family workers				
يعمل لدى الأسرة بدون أجر				
Males	1.4	1.5		ذكور
Females	1.4	1.4		إناث
Employment by industry				
التوظيف حسب القطاع				
Social Insurance				
التأمين الاجتماعي				
Total of subscribers				
إجمالي المشتركين				
percentage				
النسبة المئوية				
Males	51.5	51.6		ذكور
Females	54.3	51.8		إناث
Health Insurance				
التأمين الصحي				
Total of subscribers				
إجمالي المشتركين				
percentage				
النسبة المئوية				
Males	41.5	41.9		ذكور
Females	70	73.2		إناث
Percentage of workers in				
نسبة العاملين في				
significant (Labor				
[مهنية]				
Total of subscribers				
إجمالي المشتركين				
percentage				
النسبة المئوية				
Males	24.0	22.2		ذكور
Females	45.8	43.2		إناث

109
%

مرفق (٥)

إحصائيات التغطية الصحية

خاصة بالاستفسار رقم (١٨)

صفحتان

المصدر: الجهاز المركزي للتعبئة العامة والإحصاء

١٥٩
٧٢

مؤقتاً (د)

لقد بدأنا في إعداد تقريرنا الخاص
خاصة بالخدمات الصحية في مصر

٧٤

مصر - 1974
مصر - 1973

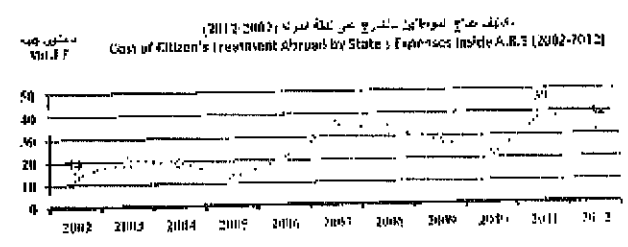
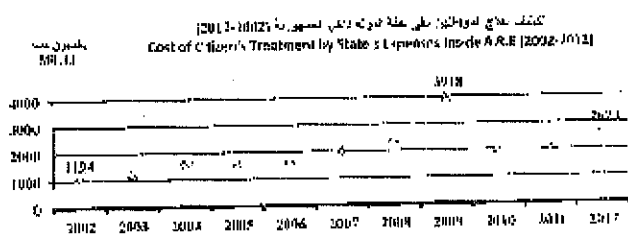
	1973	1974	
Hospitals	1 582	1 607	عدد المستشفيات
Beds in hospitals (000)	124.8	130.2	السرير والمستشفيات (بالآلاف)
No. of aid Centers	764	747	عدد مراكز الإسعاف
Therapeutic establishments	6 849	6 555	عدد المنشآت العلاجية
Doctors	108 666	109 204	عدد الأطباء
Nursing	136 575	138 291	عدد حضانة الممرضين
Average No. of pop. / bed	642	671	متوسط عدد السكان / سرير
Average No. of pop. / doctor ¹⁾	740	748	متوسط عدد السكان / طبيب
Average No. of pop. / dentist ¹⁾	2 310	5 779	متوسط عدد السكان / طبيب أسنان
Average No. of pop. / pharmacist ¹⁾	1 525	3 700	متوسط عدد السكان / صيدلي
Average No. of pop. / nurse ¹⁾	726	442	متوسط عدد السكان / ممرض
Average what aid center serves from Population (000)	115	104	متوسط عدد السكان التي تخدمها مركز الإسعاف من السكان (بالآلاف)

مصر - المركز القومي للإحصاء

1) Averages by Number of Doctors & Nurses per 1000 of the total population.
1) متوسط عدد الأطباء والممرضين لكل 1000 من إجمالي السكان.

109
74

Year	2012	2011	Unit
Expenditure on health by the State (A.R.)	3017	3041	Million A.R.
Patients (No)	42	46	Patients
Male	19	12	Male
Female	15	14	Female
Unit of insurance costs (A.R.)	3.4	3.9	Unit
Treatment Costs	3.1	3.6	Unit
Travel Costs & Allowances	1.0	1.3	Unit
	2012.12	2011.12	
No of health insured (MI)	16.7	15.5	Million
State's public expenditure (A.R.)	4910	4072	Million A.R.
Expenditure on health (A.R.)	3017	3041	Million A.R.
Expenditure on health - State's public expenditure (%)	4.84	5.04	%



Source: CPPIAS

109

20

مرفق (٤)

إحصائية الخدمات والمنتفعين منها

خاصة بالاستفسار رقم (١٢)

صفحة واحدة

المصدر: الجهاز المركزي للتعبئة العامة والإحصاء

١٥٩١
٧٦

خدمات اجتماعية

SOCIAL SERVICES

مؤشرات نشاط الخدمات الاجتماعية (2009 - 2011)

Social Services Activities Indicators (2009- 2011)

Item	years	2011	2010	2009	البيان
1- Subsidies disbursed by the Ministry of Religious Endowments					1- الإعانات المنصرفة من وزارة الأوقاف
- The value of the outgoing (mill)		23.4	21.1	18.5	- قيمة المنصرف (مليون)
- Number of recipient cases		232796	212283	194432	- عدد الحالات المستفيدة
2 - Legal pensions for workers in the government sector					2- المعاشات القانونية للعاملين بالقطاع الحكومي
- The value of the outgoing (million)		4755	4207	4648	- قيمة المنصرف (مليون)
- Number of beneficiaries (000)		2733	2548	2439	- عدد المنتفعين (بالآف)
3- Number of insured (public sector/ Bussines public / private) (million)		11.3	10.9	10.6	3- عدد المؤمن عليهم (قطاع عام / أعمال عام / خاص) (مليون)
4 - Pension National Authority for Social Insurance for workers (public sector / Bussines public / private)					4- معاشات الهيئة القومية للتأمين الاجتماعي للعاملين (قطاع عام / أعمال عام / خاص)
- The value of the outgoing (million)		1668	1271	1153	- قيمة المنصرف (مليون)
- Number of beneficiaries (000)		2434	2331	2242	- عدد المنتفعين (بالآف)
5- Syndicates committees					5- اللجان النقابية
- No. of committees		1163	1198	1188	- عدد اللجان
- No. of Members		3062748	3351821	3222367	- عدد الأعضاء
6 - No. of Vocational Syndicates					6- أعضاء النقابات المهنية
- No. of Members		5959444	5621026	5432613	- عدد الأعضاء

159
v/v

مرفق (٦)

إحصائيات جهود مكافحة الإتجار بالبشر

خاصة بالاستفسار رقم (٢٠)

٢٠ صفحة

المصدر: وزارة التضامن الاجتماعي والمجلس القومي للأمومة والطفولة

١٩٩
٧٨

Provision for instruction of handicapped children and youth
 (Expenditure 1990-1991)

Expenditure	Expenditure in million ECU			Percentage of total expenditure
	1990	1991	1992	
Financial and insurance activities	0.8	1.5	0.7	التمويل والتأمين والتأمين
Real estate & rent	0.7		0.4	عقار و اجرة
Specialized scientific & technical activities	1.6	1.7	1.7	النشاطات العلمية والتقنية المتخصصة
Administrative and support services activities	0.6	0.3	0.7	النشاطات الادارية وخدمات الدعم
Public administration and defence, compulsory social security	8.0	10.2	7.5	الادارة العامة والدفاع والامن الاجتماعي الإجباري
Education	9.5	23.8	5.0	التعليم
Health and social work activities	2.5	8.2	1.3	الصحة وخدمات العمل الاجتماعي
Arts, entertainment and recreation activities	0.3	0.5	0.3	النشاطات الفنية والترفيهية و الترفيه
Other services activities	2.3	0.4	2.4	النشاطات الخدماتية الاخرى
Home services for private households services	0.8	2.1	0.4	خدمات المنازل الخاصة وخدمات المنازل
Regional, international organizations & bodies and foreign missions and institutes				المنظمات والهيئات المحلية والاقليمية والوطنية والمنظمات والمؤسسات الأجنبية
Activities unspecified				انشطة غير محددة
Total	100	100	100	الاجمالي

Source: CAPMAS
 Source: CAPMAS

109
78

Country:
 Year: 2014

Regular		18.2	13.9	(بالآلاف)	الذكور
Males (%)		73.0	77.3		الذكور
Females (%)		33.0	22.8		الإناث
Temporary		1.6	1.7	(بالآلاف)	مبوقت
Males (%)		76.0	77.0		الذكور
Females (%)		23.4	23.4		الإناث
Seasonal		106.3	106.3	(بالآلاف)	موسمي
Males (%)		87.4	81.8		الذكور
Females (%)		12.0	12.7		الإناث
Irregular		3.7	3.7	(بالآلاف)	منتظم
Males (%)		97.3	95.8		الذكور
Females (%)		3.3	4.2		الإناث
15-19		17.1	17.1		15-19
20-24		47.0	51.5		20-24
25-29		62.4	61.2		25-29
30-39		61.0	61.6		30-39
40-49		62.7	61.5		40-49
50-59		59.6	59.8		50-59
60-64		38.9	30.6		60-64
65+		12.0	12.2		65+
Participation rate in the labor force		87.1	85.5		
Males		74.1	74.5		الذكور
Females		22.9	22.5		الإناث

109

 79

١٩٩٥
 إحصاءات
 الجمهورية العربية السورية

١٧

المصدر: الجهاز المركزي للإحصاء

	2012	2011	
Upper Secondary (%)	17.0	16.5	التعليم الثانوي العالى (%)
Males (%)	77.3	77.1	ذكور (%)
Females (%)	12.8	22.6	إناث (%)
Unemployed Secondary (%)	23.6	23.3	المتعلمين الثانويين (%)
Males (%)	80.33	80.20	ذكور (%)
Females (%)	19.26	19.80	إناث (%)
Unemployed Primary (%)	3.4	3.2	المتعلمين الإبتدائيين (%)
Males (%)	56.7	57.2	ذكور (%)
Females (%)	43.3	42.8	إناث (%)
Unemployed Elementary (%)	12.7	12.0	المتعلمين الإبتدائيين (%)
Males (%)	9.3	8.9	ذكور (%)
Females (%)	24.1	22.7	إناث (%)
Unemployed by educational Strata (%)			المتعلمين غير المتعلمين
Illiterate	3.2	5.3	أبداً
Read, write & literate basic certificate	3.0	4.1	اقرأ وكتب وشهادة أساسية
Below intermediate	8.7	7.5	مؤهل أقل من المتوسط
Secondary & Achar	2.1	2.2	ثانوية عامة وثانوية
Technical, intermediate	11.4	11.1	تقني أو متوسط
Above intermediate & below university	5.3	8.1	مؤهل فوق المتوسط وأقل من الجامعة
University & above	15.2	17	مؤهل جامعي ومماثل أو فوق الجامعة

Source: CPMAAS
 المصدر: الجهاز المركزي للإحصاء

١٥٩
 ٧٧

Annex 1: List of goods and services

Year: 2013
 Country: Jordan
 Sector: Wholesale and Retail Trade, Accommodation and Food Service

Goods	2012		2013		Description
	Value (USD)	Volume (kg)	Value (USD)	Volume (kg)	
Agriculture, hunting, forestry, cutting of wood trees & Fishing	57	272	57	514	المنتجات الزراعية والصيد البحري
Mining & Quarrying	54	697	54	691	التعدين والتعديلات
Manufacturing	58	349	55	508	الصناعات التحويلية
Electricity, gas, steam & air conditioning supply	53	811	50	801	توفير الكهرباء والغاز والبخار والتكييف
Water supply, sewerage, waste management & remediation			50	751	توفير المياه والصرف الصحي وإدارة النفايات وإزالة التلوث
Construction	50	471	50	592	التشييد
Wholesale & Retail trade, Repairing motor vehicles & motorcycles	57	381	55	421	تجارة التجزئة والتجزئة وإصلاح المركبات
Transport & Storage	50	534	50	651	النقل والتخزين
Accommodation and food service	50	418	55	614	التسويق والضيافة

109

 21

Table 1

Asst. Secy. of State, Bureau of Economic Affairs, U.S. Dept. of State, Washington, D.C. 20520

Sector	1980		1981		Sector
	Jobs	Value	Jobs	Value	
Manufacturing	65	554	-	-	التصنيع
Financial, intermediate and insurance	56	735	46	700	الخدمات المالية والتأمين
Real Estate, rent	61	278	-	-	العقارات والإيجار
Specialized scientific, technical activities	58	613	61	681	الأنشطة العلمية والتقنية المتخصصة
Administrative and support service activities	56	534	13	671	الأنشطة الإدارية وخدمات الدعم
Education	51	212	-	-	التعليم
Health and social work activities	40	310	5	400	الخدمات الصحية والاجتماعية
Arts, entertainment and recreation activities	51	303	15	381	الترفيه والفنون والحفلات
Other service activities	55	575	52	802	الخدمات الأخرى
Total	58	305	52	645	الإجمالي

Source: CAPMAS

109
YC

المصدر: وزارة التعليم
الرياض
الكتاب: التوجيه التربوي
الصفحة: ١٩

[Faint, mostly illegible text, possibly bleed-through from the reverse side of the page]

1. The first part of the document discusses the importance of maintaining accurate records of all transactions. It emphasizes that every entry should be supported by a valid receipt or invoice. This ensures transparency and allows for easy verification of the data.

2. In the second section, the author details the various methods used to collect and analyze the data. This includes both manual and automated processes. The goal is to ensure that the information is both reliable and up-to-date.

3. The third part of the document focuses on the results of the analysis. It shows a clear upward trend in the data over the period studied. This indicates that the current strategy is effective and should be continued.

4. Finally, the document concludes with a series of recommendations for future actions. These include expanding the data collection to include new markets and improving the reporting process to make it more efficient.

109
 A.



IOM International Organization for Migration
المنظمة الدولية للهجرة

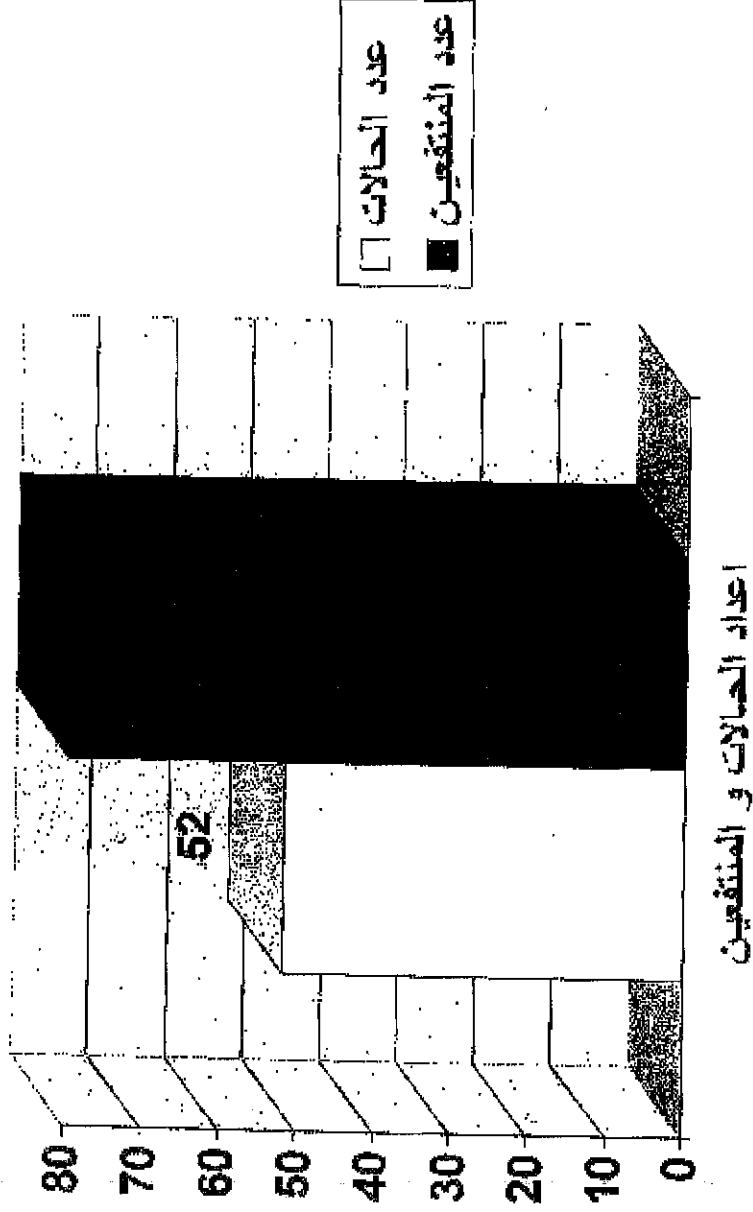
مرفق 2

احصائيات دار الايواء الاقليمي

يناير ٢٠١١ - يناير ٢٠١٣

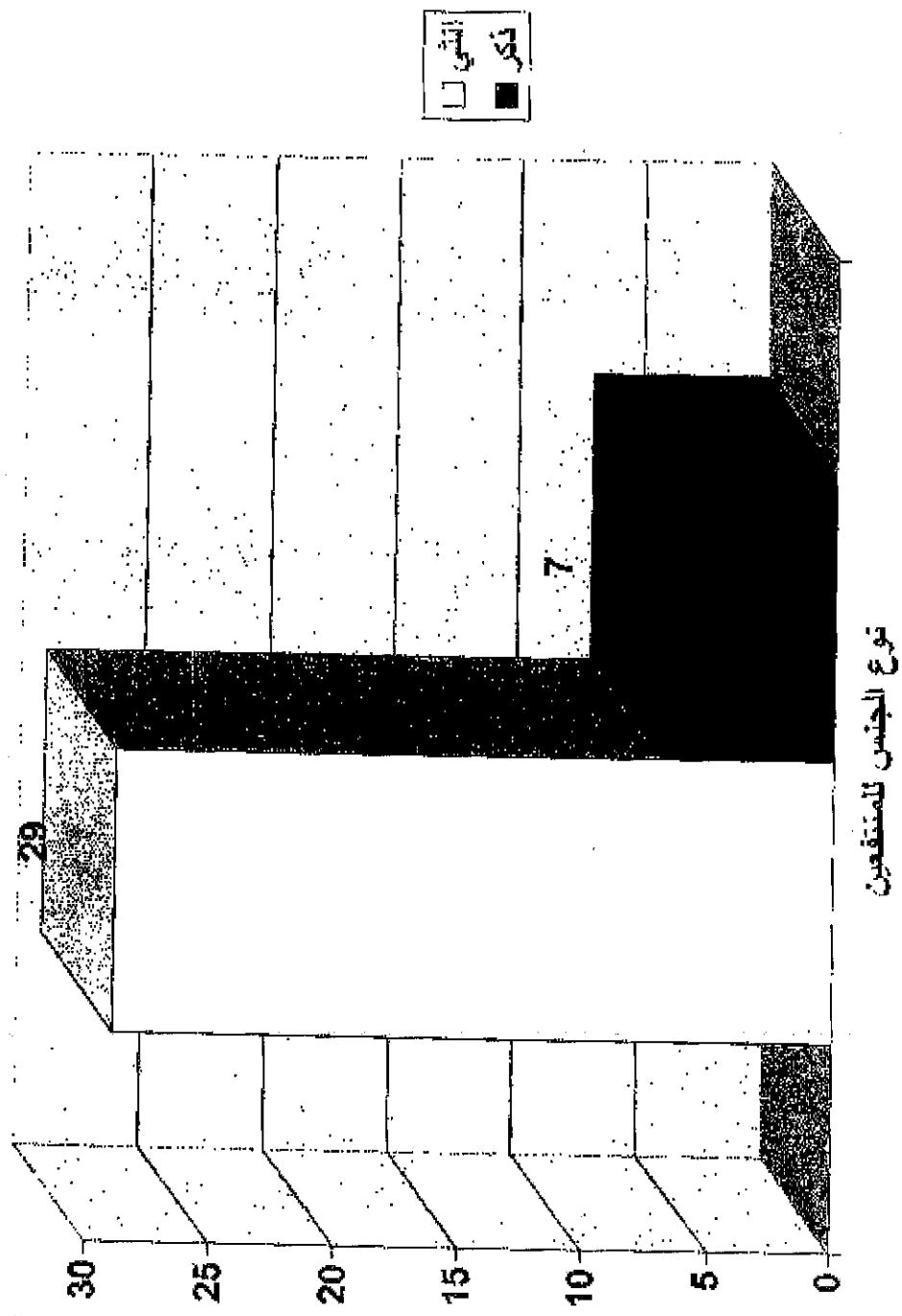
١٥٩
٢١

• دار الأيواء الإقليمي لضحايا الاتجار بالفتيات والنساء، هو دار تحول له حالات لضحايا الاتجار التي في حاجة لتلقي خدمات الدعم و الأيواء، و قد ساعد الدار في دعم ٣٦ حالة، في حين يأوي الدار ١٠ حالة مقيمة



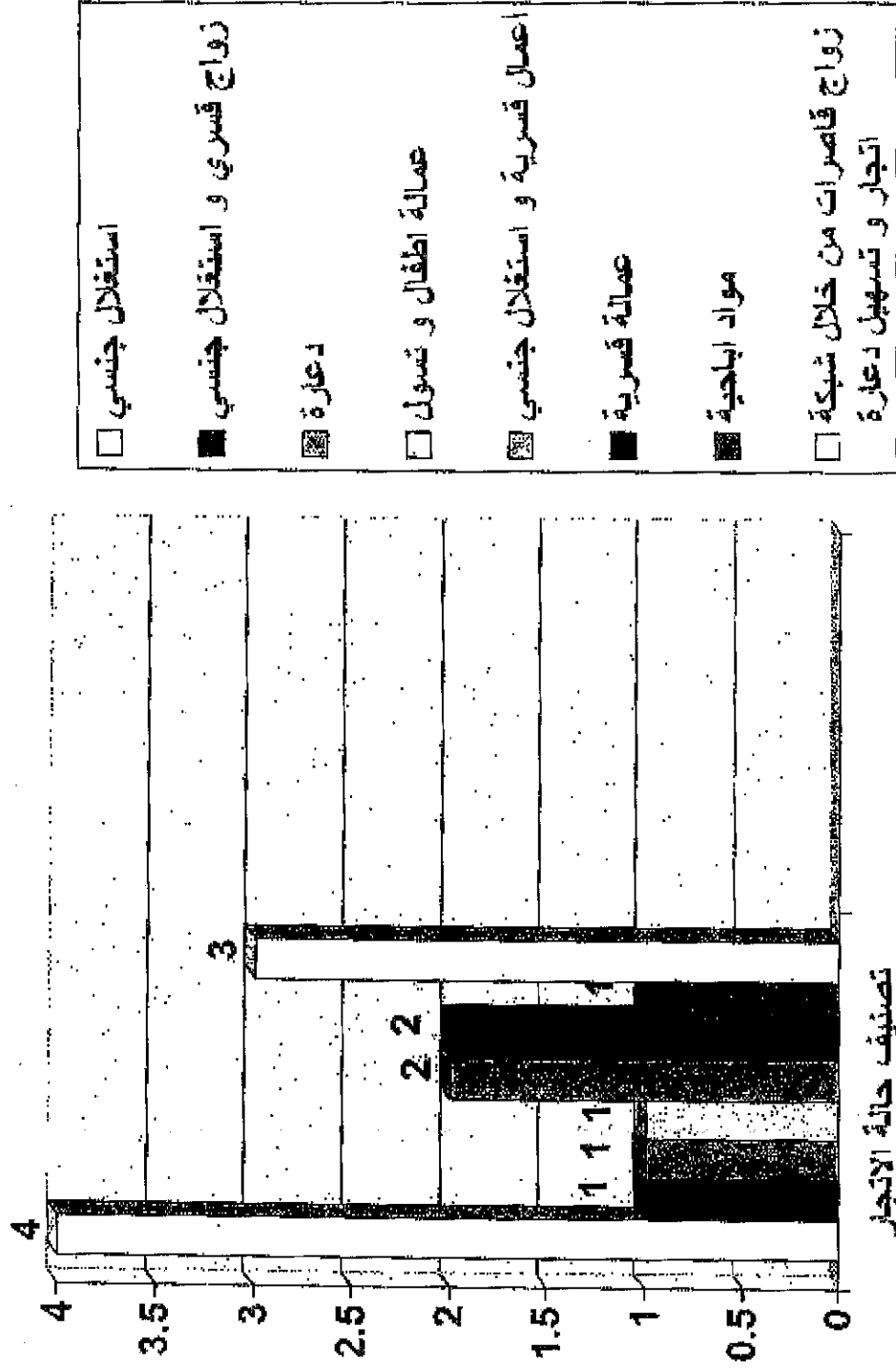
١٠
٥٢

من بين الـ ٣٦ حالة التي تلقت الدعم، نجد أن ٢٩ حالة منهم كانت من الإناث،
 في حين ٧ فقط كانت للذكور، كما هو موضح بالشكل أدناه



$$\frac{109}{72}$$

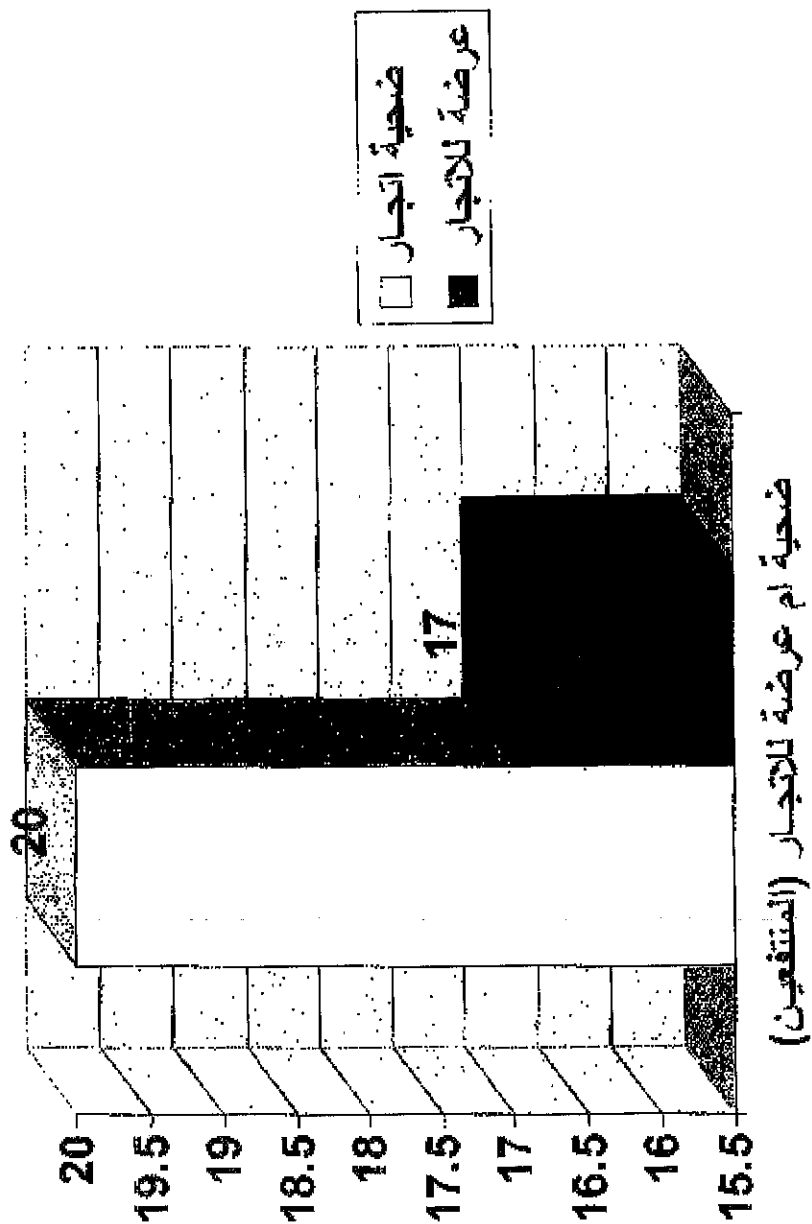
- وفقا لنوع و طبيعة الإستغلال الذي تعرضت له الضحية، يمكن تصنيف الحالات كما هو موضح بالشكل أدناه، إذ تعرضت ٤ حالات لإستغلال جنسي، و حالة في الدعارة و أخرى في عمالة الأطفال و التسول



تصنيف حالة الاتجار
(الحالات)

١٥٩
٢٤

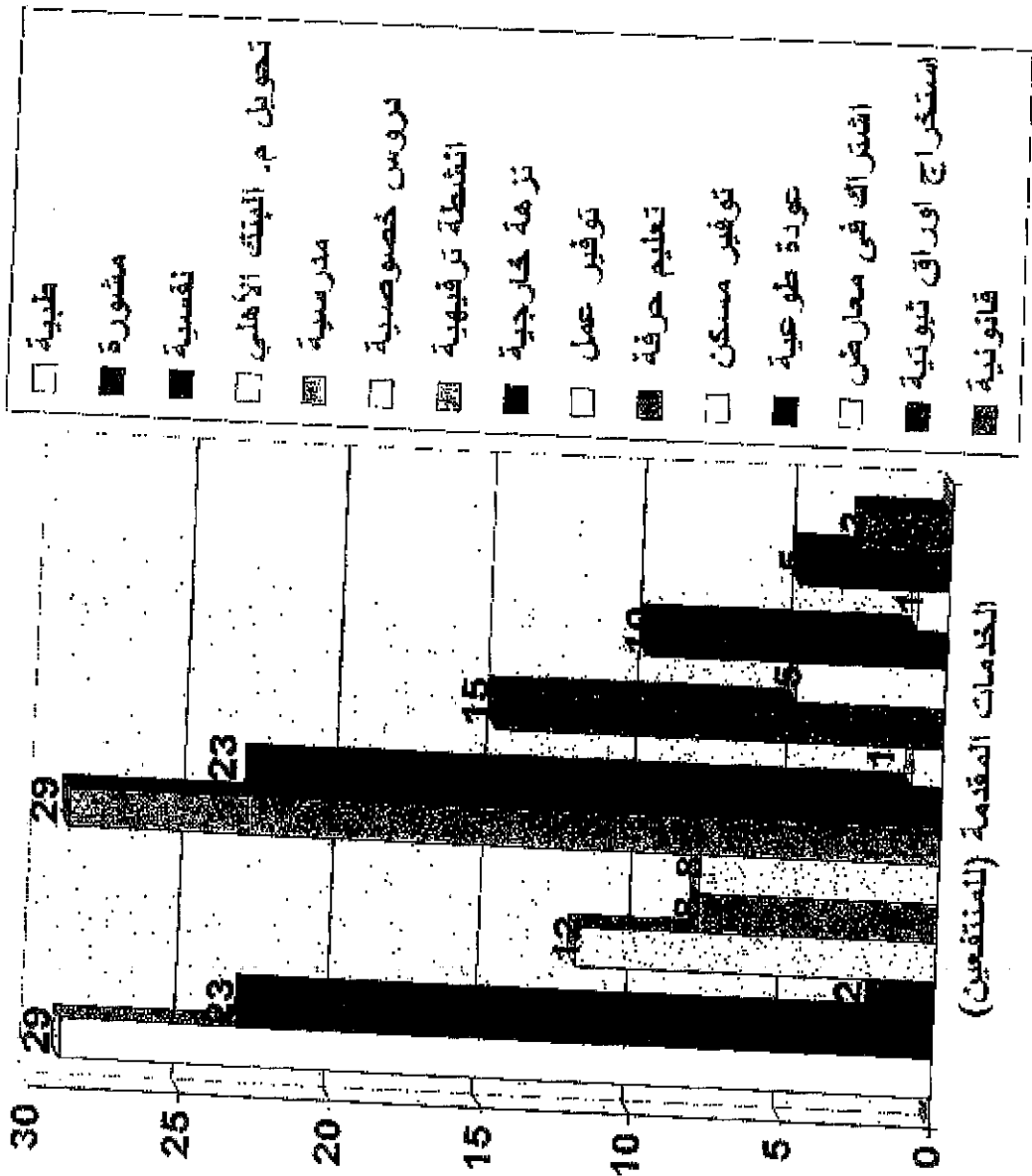
- لا يقتصر دور المأوى على تقديم خدمات الرعاية و إعادة التأهيل للضحايا، و لكن أيضا يقدم خدمات الحماية للمجموعات المعرضة للإتجار و يمثل عدد هؤلاء ١٧ حالة من بين ال ٣٦ حالة المنتفعة



ضحية ام عرضة للإتجار (المنتفعين)

الخدمات المقدمة للحالات

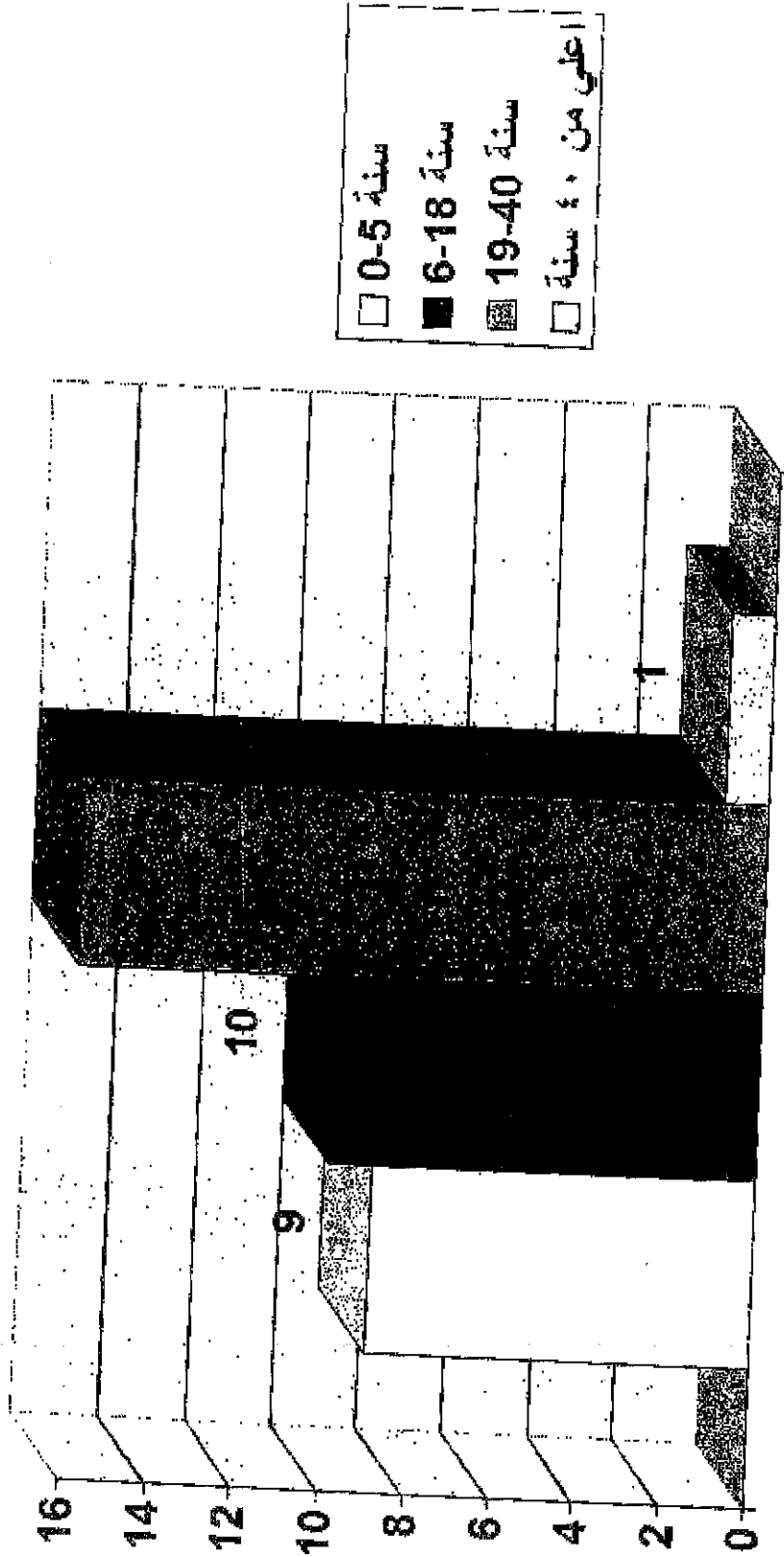
يمكن لحالة واحدة أن تتلقى أكثر من خدمة، و كما نرى في الشكل، تلقت أغلب الحالات دعماً طبياً، و نفسياً، و تم إشراكها في أنشطة ترفيهية، و مساعدة حالات على العودة الطوعية لأوطانهم



109
17

تصنيف الحالات وفقا للفئة العمرية

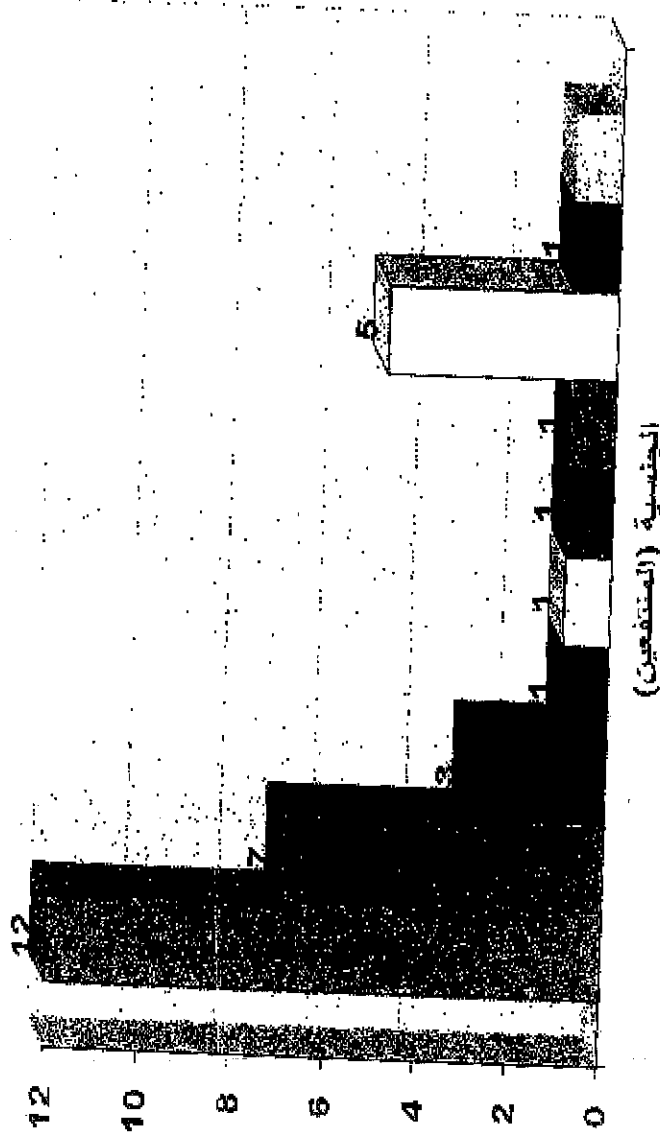
وفقا للفئات العمرية للحالات، نجد أن ١٢ حالة من بين الـ ٣٦ تقع في الفئة العمرية من ١٩ وحتى ٤٠ سنة، في حين ١٠ حالات تقع في الفئة العمرية من ٦ وحتى ١٨ سنة، و ٩ حالات أقل من ٥ سنوات، و حالة واحدة فقط فوق الأربعين عاما



اعمار المنتفعين

٣٦

• بيان الحالات وجنسية المنتفعين كما هو موضح بالشكل أدناه



109
11



IOM International Organization for Migration
المنظمة الدولية للهجرة



مرفق ١

إحصائيات خدمات التعافي و حماية و مساعدة ضحايا الاتجار بالبشر

من سبتمبر ٢٠١١ - يناير ٢٠١٣

٢٩ / ٢٥

إجمالي عدد ضحايا الاتجار بالبشر المستفيدة من خدمات مساعدة
و إعادة تأهيل الضحايا:

إجمالي عدد الحالات التي تم استقبالها في الفترة من سبتمبر ٢٠١١، وحتى أغسطس ٢٠١٢ بلغت ٢٥٢ حالة،

المجموع الكلي للضحايا

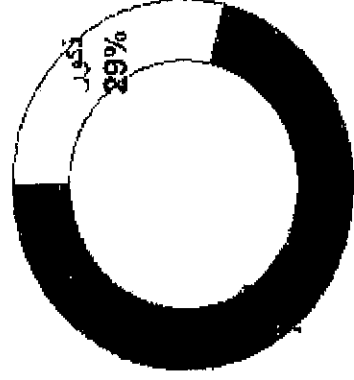
252

٢٥٢

تصنيف الضحايا حسب الجنس

ذكور	73
إناث	179
المجموع الكلي	252

أغلب الحالات التي وردت كانت للضحايا من الإناث إذ شكّل عددهن 179 من الإجمالي أي ما يعادل 71% من إجمالي الحالات، في حين مثّل الذكور 29% من الحالات بما يعادل 73 حالة كما هو موضح بالشكل أدناه



ذكور
 إناث

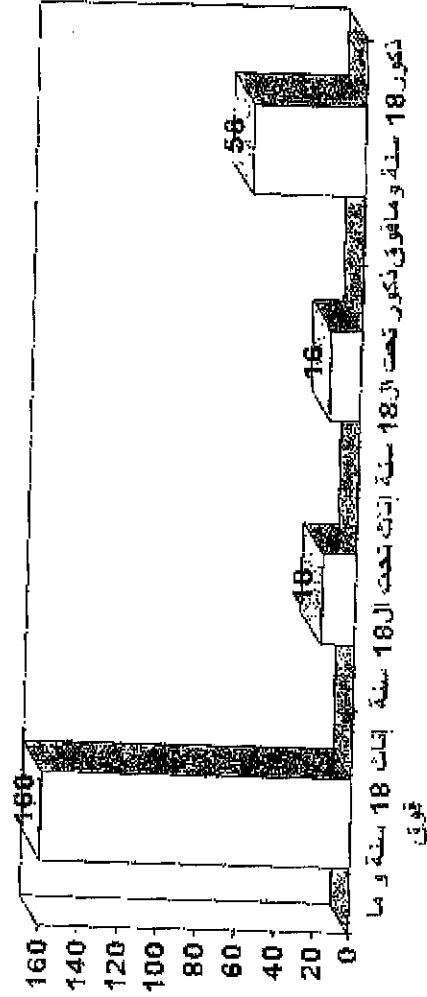
179
73

تصنيف الضحايا حسب النوع و السن وقت اجراء المقابلة

بنات 18 سنة و ما فوق	160
بنات تحت ال 18 سنة	18
ذكور تحت ال 18 سنة	16
ذكور 18 سنة وما فوق	58
المجموع الكلي	252

طبقا لأعمار الحالات و نوعهم الاجتماعي وقت اجراء المقابلات، يمكن تقسيمهم إلى 4 فئات، تدرج أغلب الحالات تحت الفئة الأولى و هي الخاصة بالإناث فوق سن الثامنة عشر، إذ تشكل عددهن 160 حالة، أي ما يعادل 89% من إجمالي حالات الإناث عموماً، في حين شكلت نسبة الإناث أقل من 18 سنة حوالي 11% من إجمالي حالات الإناث (18 حالات).

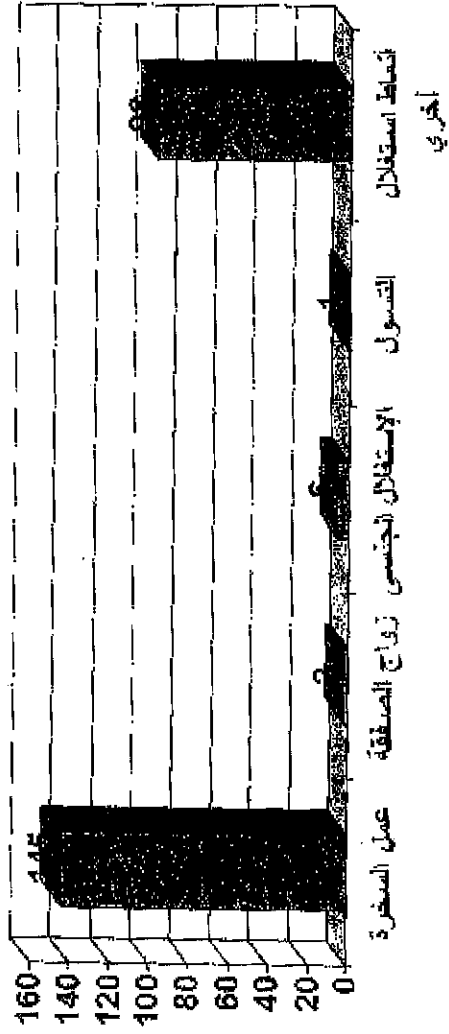
على الجانب الآخر، مثل عدد الذكور أكبر من سن الثامنة عشر (58) أي تقريباً 78% من إجمالي حالات الذكور.



تصنيف الضحايا وفقاً للجرائم التي تعرضوا لها

نمط استغلال ضحية الاتجار بالبشر	المجموع:
أعمال السخرة	١٤٥
زواج الصفة	٢
الإستغلال الجنسي	٦
التسول	١
نمط استغلال آخرى	٩٨
المجموع الكلي	٢٥٢

مخرجاً ملاحظة أنه تم الإبلاغ عن 37 حالة من هذه الحالات تعرضوا للاعتداء الجنسي (هناك قدر كبير من الحالات المذكورة تم الاتجار بهم داخل مصر من قبل "عصابات إجرامية منظمة أو عصابات دولية) وإذا ما تم تصنيف الحالات طبقاً لأنماط الاستغلال التي تعرضوا لها، نجد أن النسبة الأكبر للضحايا تعرضت للإستغلال في أعمال للسخرة كما هو موضح بالشكل أدناه، إذ يمثل عدد هؤلاء 145 حالة من إجمالي 252 حالة أي ما يعادل تقريبا 57% من إجمالي الحالات، في حين تعرضت نسبة كبيرة (8٣%) أيضا من الحالات لأنماط مختلفة و متنوعة للإتجار (98 حالة).



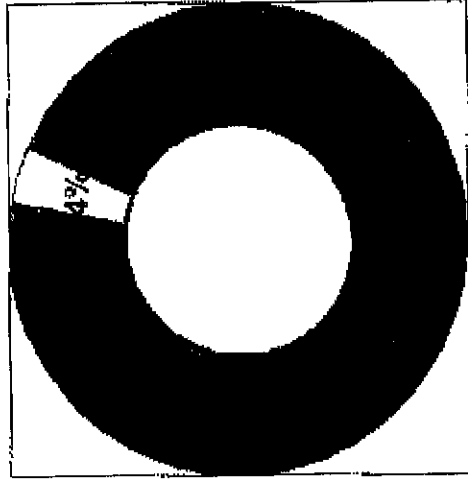
٩٨ / ١٥٩

نمط الإتجار : (على الصعيد الداخلي / العابر للحدود)

داخلي	10
العابر للحدود	242
المجموع الكلي	252

١٥٩
٩٤

معظم الحالات وردت إثر تعرضها لإتجار عبر الحدود، فأغلب الحالات من جنسيات غير مصرية، و مثلت نسبة تلك الحالات تقريبا ٩٦% من إجمالي الحالات كما هو موضح بالشكل أدناه



داخلي
 العابر للحدود

بلاد المقصد

مصر	252
المجموع الكلي	252

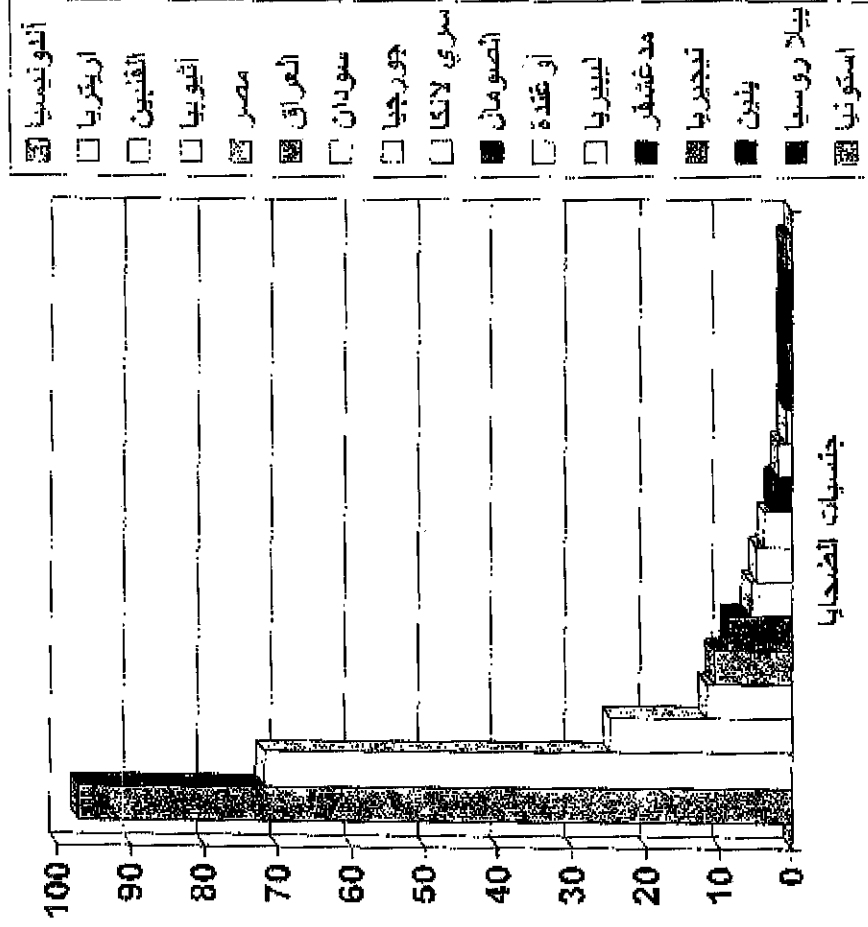
20/109

مصر هي بلاد المقصد لكافة الحالات المذكورة، و يقصد ببلاد المقصد ، البلاد التي تقصد لممارسة صور الإتجار بالبشر

جنسيات الضحايا

جنسيات الضحايا	
الجنسية	المجموع
بنين	1
بيلاروسيا	1
استونيا	1
مصر	11
اريتريا	72
أثيوبيا	12
جورجيا	0
أندونيسيا	97
العراق	9
ليبيريا	1
سري لانكا	4
مدغشقر	1
نيجيريا	1
الفلبين	25
سودان	6
الصومال	3
أوغندا	7
المجموع	252

ملكت الحالات الإندونيسية الجنسية أغلب الحالات الواردة في تلك الفترة، إذ وصل عددهم الي 97 حالة أي ما يعادل 38% من إجمالي الحالات من بين 17 جنسية مختلفة أخرى، في حين بلغ عدد الحالات المصرية 11 حالة فقط، كما هو موضح بالشكل أدناه:

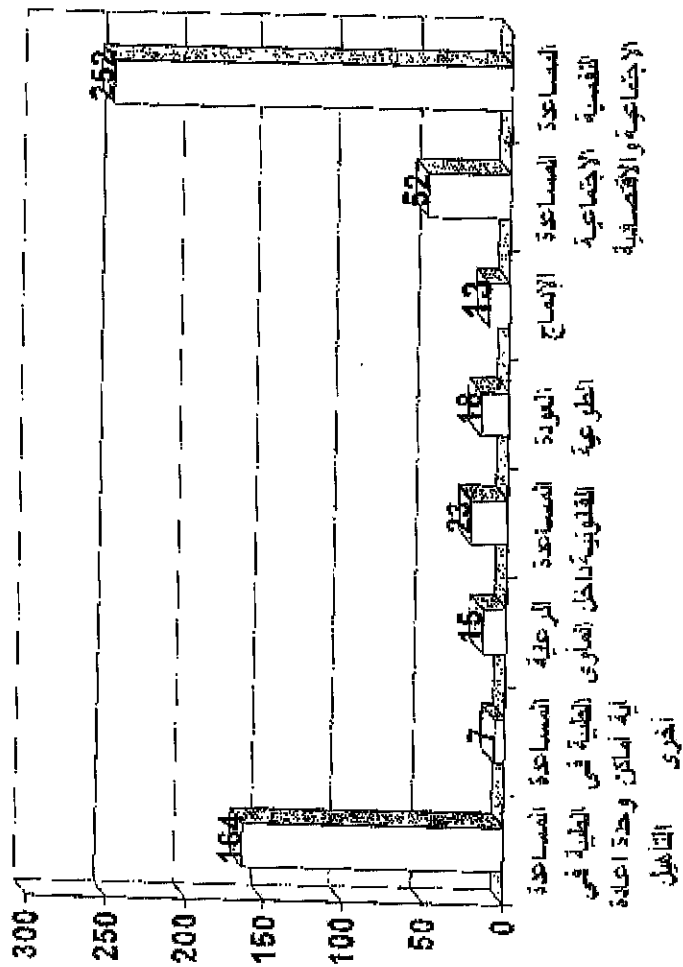


252/59

التصنيف تبعاً لنوع المساعدات

التصنيف تبعاً لنوع المساعدات	
المجموع	نوع المساعدة
١٦٤	المساعدة الطبية في وحدة إعادة التأهيل
٧	المساعدة الطبية في ألية أسكن أخرى
١٥	الرعاية داخل المأوى
٢٣	المساعدة القانونية
١٨	لمعودة الطوعية
١٣	الإصاح
٥٢	المساعدة الاجتماعية والاقتصادية
٢٥٢	المساعدة النفسية الاجتماعية

*بعض الضحايا تلقت أكثر من مساعدة واحدة (كل من تلقي المساعدة الطبية تلقي مساعدة نفسية أيضاً، و بعض نزلاء المأوى تلقوا مساعدة طبية و أخرى)، كافة الحالات تلقت دعماً نفسياً كما هو موضح بالجدول، في حين 171 حالة فقط تلقت دعماً طبياً، تلقت 23 حالة دعماً قانونياً

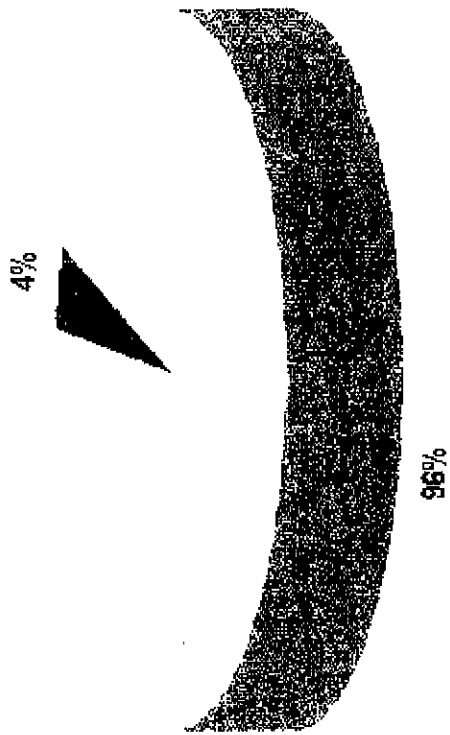


٢٥٩

التصنيف طبقاً لنوع المساعدة الطبية المقدمة

تلقت أغلب الحالات مساعدة طبية بالعيادات الخارجية حوالي 158 حالة، في حين احتاجت 6 حالات إلى المعجز بالوحدة الصحية بمسشفى البنك الأهلي و الخاصة بضحايا الإتجار بالبشر كما هو موضح بالشكل أدناه.

158	رعاية بالعيادة الخارجية
6	رعاية دخول للمسشفى



رعاية بالعيادة الخارجية
رعاية دخول للمسشفى

158
6

مرفق (٧)

الإحصائيات الحيوية

خاصة بالاستفسار رقم (٢٨)

صفحة واحدة

المصدر: الجهاز المركزي للتعبئة العامة والإحصاء

١٥٩

٩٩

مركز البحوث والدراسات
 الديموغرافية والإحصائية
 2019

المصدر: الجهاز المركزي للإحصاء

Indicator	2011	2019	Unit
Crude birth	30.3	28.7	الولادة الخام
Urban	27.3	26.0	حضر
Rural	32.5	30.3	ريف
Crude death	6.1	6.1	الوفيات الخام
Urban	6.6	5.7	حضر
Rural	5.7	5.7	ريف
Natural increase	24.2	22.6	الزيادة الطبيعية
Urban	20.7	19.9	حضر
Rural	26.9	24.5	ريف
Infant mortality	11.7	12.0	وفيات الرضع
Less than 30 days	5.6	6.1	وفيات أقل من شهر
Children mortality under five years	19.0	19.7	وفيات الأطفال أقل من خمس سنوات
Maternal mortality Rate	54.6	51.0	وفيات الأمهات
Crude marriage rate	11.2	11.0	الزواج الخام
Crude divorce rate	1.4	1.0	الطلاق الخام
Males	20.5	20.0	ذكور
Females	24.5	21.7	إناث
Males	38.5	38.0	ذكور
Females	32.0	32.5	إناث
Female	71.8	69.5	نسبة الإناث
Male	28.2	30.5	نسبة الذكور

Source: CAPMAS
 المصدر: الجهاز المركزي للإحصاء

109
 / 101

مرفق (أ)

إحصائيات أوجه الرعاية الصحية

خاصة بالاستفسار رقم (٢٩)

صفحتان

المصدر: الجهاز المركزي للتعبئة العامة والإحصاء

١٥٩

١٠١

مركز الدراسات والبحوث
 المعهد القومي للإحصاء
 ١٧٢

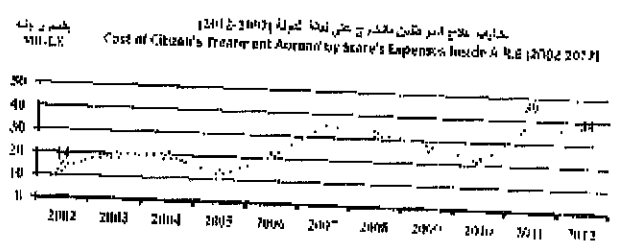
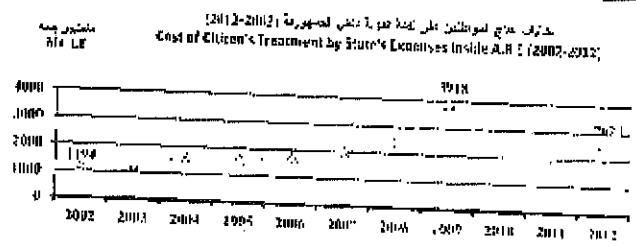
المصدر: الجهاز المركزي للإحصاء

	2011	2010	
Hospitals	1,543	1,617	عدد المستشفيات
Beds in hospitals (000)	124.5	126.2	لامرأة بالمستشفيات بالألف
No. of mid centers	764	747	عدد مراكز الإسعاف
Therapeutic establishments	6,849	6,525	عدد منشآت علاجية
Doctors	138,661	133,301	عدد الأطباء بمصر
Nursing	176,575	178,391	عدد الممرضين
Average No. of pop./bed	644	624	متوسط عدد السكان لممرير
Average No. of pop./doctor ¹⁾	740	748	متوسط عدد السكان لطبيب ¹⁾
Average No. of pop./dental ¹⁾	73.0	57.79	متوسط عدد السكان لمهني طب الأسنان ¹⁾
Average No. of pop./pharmacist ¹⁾	4,325	4,794	متوسط عدد السكان لمصيد ¹⁾
Average No. of pop./unit ¹⁾	726	712	متوسط عدد السكان لمرضة ¹⁾
Average what mid center serves (non population) (000)	168	133	متوسط ما تقدمه كل مركز الإسعاف من السكان (بالألف)

1) Average No. of Doctors, Nursing Staff, Mid-Centers and Pharmacist per 1000 Population in 2011
 2011
 2011

١٥٩
 ١٧٢

2012	2011	التغير
2012	2011	
Patients (No.)		(المرضى) (المعدى)
Male	27	ذكور
Female	15	إناث
Total of treatment Costs (Billion LE)	3.4	إجمالي تكاليف العلاج (بمليارات جنيه)
Treatment Costs	2.4	تكاليف العلاج
Travel Costs & Allowances	1.0	تكاليف السفر والإعانات
No. of healthy insured (No.)	16.4	عدد المؤمن عليهم الأصحاء (عدد)
State's public expenditure (Billion LE)	480.6	الإنفاق العام للدولة (بمليارات جنيه)
Expenditure on health (Billion LE)	23.8	الإنفاق على الصحة (بمليارات جنيه)
Expenditure on health States public expenditure (%)	4.84	الإنفاق على الصحة من الإنفاق العام (%)



Mr. J. CAPMAN

109
 104

مرفق (٩)

إحصائيات التعليم

خاصة بالاستفسار رقم (٣١)

٣٣ صفحة

المصدر: وزارة التربية والتعليم ووزارة التعليم العالي

١٥٩
١٤٤

برقم (٩)

المصدر: وزارة الزراعة
خاصة بالاستفسار رقم (٣٧)

وزارة الزراعة

القاهرة

١٩٥٧

المصدر: وزارة الزراعة والثروة السمكية

١/

التعليم الخاص

جدول يوضح نتائج امتحان القبول في المدارس الخاصة للعام الدراسي ١٩٥٦-١٩٥٧

الرقم	الاسم	الجنس	الدرجة			الدرجة	الدرجة	الدرجة	الدرجة	الدرجة
			١	٢	٣					
١٤٥٣٥٥	١٤٥٣١٤	م	١٠٠	١٠٠	١٠٠	١٠٠	١٠٠	١٠٠	١٠٠	١٠٠
١٤٥٣٥٦	١٤٥٣١٥	م	١٠٠	١٠٠	١٠٠	١٠٠	١٠٠	١٠٠	١٠٠	١٠٠
١٤٥٣٥٧	١٤٥٣١٦	م	١٠٠	١٠٠	١٠٠	١٠٠	١٠٠	١٠٠	١٠٠	١٠٠
١٤٥٣٥٨	١٤٥٣١٧	م	١٠٠	١٠٠	١٠٠	١٠٠	١٠٠	١٠٠	١٠٠	١٠٠
١٤٥٣٥٩	١٤٥٣١٨	م	١٠٠	١٠٠	١٠٠	١٠٠	١٠٠	١٠٠	١٠٠	١٠٠
١٤٥٣٦٠	١٤٥٣١٩	م	١٠٠	١٠٠	١٠٠	١٠٠	١٠٠	١٠٠	١٠٠	١٠٠
١٤٥٣٦١	١٤٥٣٢٠	م	١٠٠	١٠٠	١٠٠	١٠٠	١٠٠	١٠٠	١٠٠	١٠٠
١٤٥٣٦٢	١٤٥٣٢١	م	١٠٠	١٠٠	١٠٠	١٠٠	١٠٠	١٠٠	١٠٠	١٠٠
١٤٥٣٦٣	١٤٥٣٢٢	م	١٠٠	١٠٠	١٠٠	١٠٠	١٠٠	١٠٠	١٠٠	١٠٠
١٤٥٣٦٤	١٤٥٣٢٣	م	١٠٠	١٠٠	١٠٠	١٠٠	١٠٠	١٠٠	١٠٠	١٠٠
١٤٥٣٦٥	١٤٥٣٢٤	م	١٠٠	١٠٠	١٠٠	١٠٠	١٠٠	١٠٠	١٠٠	١٠٠
١٤٥٣٦٦	١٤٥٣٢٥	م	١٠٠	١٠٠	١٠٠	١٠٠	١٠٠	١٠٠	١٠٠	١٠٠
١٤٥٣٦٧	١٤٥٣٢٦	م	١٠٠	١٠٠	١٠٠	١٠٠	١٠٠	١٠٠	١٠٠	١٠٠
١٤٥٣٦٨	١٤٥٣٢٧	م	١٠٠	١٠٠	١٠٠	١٠٠	١٠٠	١٠٠	١٠٠	١٠٠
١٤٥٣٦٩	١٤٥٣٢٨	م	١٠٠	١٠٠	١٠٠	١٠٠	١٠٠	١٠٠	١٠٠	١٠٠
١٤٥٣٧٠	١٤٥٣٢٩	م	١٠٠	١٠٠	١٠٠	١٠٠	١٠٠	١٠٠	١٠٠	١٠٠
١٤٥٣٧١	١٤٥٣٣٠	م	١٠٠	١٠٠	١٠٠	١٠٠	١٠٠	١٠٠	١٠٠	١٠٠
١٤٥٣٧٢	١٤٥٣٣١	م	١٠٠	١٠٠	١٠٠	١٠٠	١٠٠	١٠٠	١٠٠	١٠٠
١٤٥٣٧٣	١٤٥٣٣٢	م	١٠٠	١٠٠	١٠٠	١٠٠	١٠٠	١٠٠	١٠٠	١٠٠
١٤٥٣٧٤	١٤٥٣٣٣	م	١٠٠	١٠٠	١٠٠	١٠٠	١٠٠	١٠٠	١٠٠	١٠٠
١٤٥٣٧٥	١٤٥٣٣٤	م	١٠٠	١٠٠	١٠٠	١٠٠	١٠٠	١٠٠	١٠٠	١٠٠
١٤٥٣٧٦	١٤٥٣٣٥	م	١٠٠	١٠٠	١٠٠	١٠٠	١٠٠	١٠٠	١٠٠	١٠٠
١٤٥٣٧٧	١٤٥٣٣٦	م	١٠٠	١٠٠	١٠٠	١٠٠	١٠٠	١٠٠	١٠٠	١٠٠
١٤٥٣٧٨	١٤٥٣٣٧	م	١٠٠	١٠٠	١٠٠	١٠٠	١٠٠	١٠٠	١٠٠	١٠٠
١٤٥٣٧٩	١٤٥٣٣٨	م	١٠٠	١٠٠	١٠٠	١٠٠	١٠٠	١٠٠	١٠٠	١٠٠
١٤٥٣٨٠	١٤٥٣٣٩	م	١٠٠	١٠٠	١٠٠	١٠٠	١٠٠	١٠٠	١٠٠	١٠٠
١٤٥٣٨١	١٤٥٣٤٠	م	١٠٠	١٠٠	١٠٠	١٠٠	١٠٠	١٠٠	١٠٠	١٠٠
١٤٥٣٨٢	١٤٥٣٤١	م	١٠٠	١٠٠	١٠٠	١٠٠	١٠٠	١٠٠	١٠٠	١٠٠
١٤٥٣٨٣	١٤٥٣٤٢	م	١٠٠	١٠٠	١٠٠	١٠٠	١٠٠	١٠٠	١٠٠	١٠٠
١٤٥٣٨٤	١٤٥٣٤٣	م	١٠٠	١٠٠	١٠٠	١٠٠	١٠٠	١٠٠	١٠٠	١٠٠
١٤٥٣٨٥	١٤٥٣٤٤	م	١٠٠	١٠٠	١٠٠	١٠٠	١٠٠	١٠٠	١٠٠	١٠٠
١٤٥٣٨٦	١٤٥٣٤٥	م	١٠٠	١٠٠	١٠٠	١٠٠	١٠٠	١٠٠	١٠٠	١٠٠
١٤٥٣٨٧	١٤٥٣٤٦	م	١٠٠	١٠٠	١٠٠	١٠٠	١٠٠	١٠٠	١٠٠	١٠٠
١٤٥٣٨٨	١٤٥٣٤٧	م	١٠٠	١٠٠	١٠٠	١٠٠	١٠٠	١٠٠	١٠٠	١٠٠
١٤٥٣٨٩	١٤٥٣٤٨	م	١٠٠	١٠٠	١٠٠	١٠٠	١٠٠	١٠٠	١٠٠	١٠٠
١٤٥٣٩٠	١٤٥٣٤٩	م	١٠٠	١٠٠	١٠٠	١٠٠	١٠٠	١٠٠	١٠٠	١٠٠
١٤٥٣٩١	١٤٥٣٥٠	م	١٠٠	١٠٠	١٠٠	١٠٠	١٠٠	١٠٠	١٠٠	١٠٠
١٤٥٣٩٢	١٤٥٣٥١	م	١٠٠	١٠٠	١٠٠	١٠٠	١٠٠	١٠٠	١٠٠	١٠٠
١٤٥٣٩٣	١٤٥٣٥٢	م	١٠٠	١٠٠	١٠٠	١٠٠	١٠٠	١٠٠	١٠٠	١٠٠
١٤٥٣٩٤	١٤٥٣٥٣	م	١٠٠	١٠٠	١٠٠	١٠٠	١٠٠	١٠٠	١٠٠	١٠٠
١٤٥٣٩٥	١٤٥٣٥٤	م	١٠٠	١٠٠	١٠٠	١٠٠	١٠٠	١٠٠	١٠٠	١٠٠
١٤٥٣٩٦	١٤٥٣٥٥	م	١٠٠	١٠٠	١٠٠	١٠٠	١٠٠	١٠٠	١٠٠	١٠٠
١٤٥٣٩٧	١٤٥٣٥٦	م	١٠٠	١٠٠	١٠٠	١٠٠	١٠٠	١٠٠	١٠٠	١٠٠
١٤٥٣٩٨	١٤٥٣٥٧	م	١٠٠	١٠٠	١٠٠	١٠٠	١٠٠	١٠٠	١٠٠	١٠٠
١٤٥٣٩٩	١٤٥٣٥٨	م	١٠٠	١٠٠	١٠٠	١٠٠	١٠٠	١٠٠	١٠٠	١٠٠
١٤٥٤٠٠	١٤٥٣٥٩	م	١٠٠	١٠٠	١٠٠	١٠٠	١٠٠	١٠٠	١٠٠	١٠٠

المصدر: وزارة الزراعة (١٩٥٦-١٩٥٧)

الدرجة: ١٠٠

١٠٤

١٠٦

Handwritten notes at the top right of the page.

Handwritten text, possibly a date or page number, located below the top notes.

Handwritten text centered above the table, possibly a title or header.

Handwritten text	Handwritten text	Handwritten text	Handwritten text
Handwritten text	Handwritten text	Handwritten text	Handwritten text

Handwritten text centered below the table.

109

1.2

۳/۴

جدول مشخصات

ردیف	شرح	واحد
۱
۲
۳
۴
۵

توجه: کلیه ابعاد بر اساس نقشه فنی است.

$$\frac{10A}{1.1A}$$

Handwritten text at the top right of the page, possibly a date or page number.

Handwritten text in the upper middle section of the page.

Handwritten title above the table: *Handwritten text describing the table's content.*

Handwritten header 1	Handwritten header 2	Handwritten header 3	Handwritten header 4	Handwritten header 5	Handwritten header 6	Handwritten header 7	Handwritten header 8	Handwritten header 9
Handwritten data 1.1	Handwritten data 1.2	Handwritten data 1.3	Handwritten data 1.4	Handwritten data 1.5	Handwritten data 1.6	Handwritten data 1.7	Handwritten data 1.8	Handwritten data 1.9
Handwritten data 2.1	Handwritten data 2.2	Handwritten data 2.3	Handwritten data 2.4	Handwritten data 2.5	Handwritten data 2.6	Handwritten data 2.7	Handwritten data 2.8	Handwritten data 2.9
Handwritten data 3.1	Handwritten data 3.2	Handwritten data 3.3	Handwritten data 3.4	Handwritten data 3.5	Handwritten data 3.6	Handwritten data 3.7	Handwritten data 3.8	Handwritten data 3.9
Handwritten data 4.1	Handwritten data 4.2	Handwritten data 4.3	Handwritten data 4.4	Handwritten data 4.5	Handwritten data 4.6	Handwritten data 4.7	Handwritten data 4.8	Handwritten data 4.9

Handwritten text below the table, possibly a signature or a note.

Handwritten text at the bottom left of the page, possibly a signature or a date.

نسبة قبل الخط العامة حتى المراحل
 2011 / 2012
 العام الدراسي
 م



التخصص	الصف الثاني	الصف الثالث	الصف الرابع	الصف الخامس	الصف السادس	الصف السابع	الصف الثامن	الصف التاسع	الصف العاشر	الصف الحادي عشر	الصف الثاني عشر
الثانوية	% 60.05	% 0.00	% 28.71	% 52.28	% 49.28	% 56.51	% 48.53	% 48.09			
الاسكندرية	% 84.35	% 7.15	% 23.09	% 53.56	% 49.58	% 94.63	% 47.67	% 48.36			
النجف	% 77.89	% 4.57	% 43.74	% 54.18	% 50.32	% 78.44	% 48.83	% 47.69			
الربيعية	% 66.20	% 51.24	% 30.23	% 54.73	% 49.66	% 57.89	% 48.83	% 48.59			
كل التخصصات	% 58.61	% 60.83	% 26.92	% 55.64	% 51.51	% 85.92	% 48.29	% 47.94			
الفرقة	% 65.08	% 33.74	% 33.24	% 55.44	% 49.38	% 92.73	% 48.62	% 47.74			
الصف الثاني	% 68.00	% 8.32	% 37.36	% 54.12	% 49.43	% 94.70	% 48.64	% 47.77			
الصف الثالث	% 53.35	% 31.83	% 49.16	% 55.18	% 50.64	% 94.28	% 48.61	% 47.69			
الصف الرابع	% 75.03	% 43.93	% 35.20	% 57.83	% 51.06	% 73.43	% 48.02	% 48.80			
الصف الخامس	% 61.77	% 47.72	% 48.49	% 53.99	% 50.82	% 93.25	% 49.06	% 47.79			
الصف السادس	% 62.77	% 29.09	% 31.84	% 54.29	% 49.13	% 58.01	% 48.00	% 48.01			
الصف السابع	% 85.28	% 28.77	% 37.37	% 55.67	% 49.14	% 85.22	% 48.64	% 47.67			
الصف الثامن	% 66.47	% 21.93	% 38.14	% 56.75	% 49.44	% 94.64	% 48.29	% 48.75			
الصف التاسع	% 47.34	% 21.86	% 26.33	% 51.68	% 48.71	% 89.92	% 48.14	% 47.02			
الصف العاشر	% 50.30	% 0.00	% 40.69	% 54.08	% 48.23	% 93.87	% 47.12	% 48.00			
الصف الحادي عشر	% 72.94	% 0.74	% 39.10	% 51.13	% 48.68	% 89.03	% 46.58	% 47.24			
الصف الثاني عشر	% 81.21	% 0.01	% 44.20	% 50.68	% 48.13	% 95.78	% 46.98	% 47.77			
المجموع	% 65.74	% 20.19	% 28.91	% 57.81	% 48.18	% 78.24	% 46.50	% 47.10			
الذكور	% 69.49	% 1.83	% 29.05	% 51.40	% 49.16	% 83.60	% 47.73	% 45.27			
الإناث	% 63.17	% 4.19	% 34.30	% 53.76	% 48.25	% 85.05	% 47.97	% 45.89			
الصف الثاني عشر	% 66.64	% 3.65	% 35.55	% 57.52	% 48.33	% 81.84	% 48.63	% 47.47			
الصف الحادي عشر	% 62.12	% 14.92	% 34.88	% 60.11	% 49.39	% 84.88	% 48.18	% 47.54			
الصف العاشر	% 19.95	% 2.66	% 8.15	% 49.96	% 39.00	% 49.75	% 45.69	% 46.58			
الصف التاسع	% 68.56	% 42.67	% 37.23	% 59.71	% 48.05	% 80.60	% 48.26	% 48.89			
الصف الثامن	% 52.73	% 0.00	% 31.05	% 58.44	% 48.78	% 95.38	% 47.50	% 48.21			
الصف السابع	% 66.32	% 27.32	% 18.47	% 51.75	% 45.10	% 58.30	% 47.51	% 49.00			
الصف السادس	% 48.79	% 14.25	% 28.18	% 51.90	% 47.21	% 85.61	% 47.32	% 46.94			

10/11

الجمهورية الجزائرية الديمقراطية الشعبية
 وزارة التعليم العالي والبحث العلمي
 جامعة الجزائر - حاسي - حاسي - حاسي - حاسي

874730	418775	457955	168835	188847	248140	289008	106158	115721	310607	342234		مركز التعليم
9844456	4845412	4999044	2574899	2782972	2070513	2216072	402907	437253	4242505	4561781		الإحصائي
101477	85794	15383	74733	71127	11061	4255	0	0	85794	15383		مركز التعليم العالي
4158845	2051791	2107054	1107374	1110890	944417	998154	120115	141677	1931676	1965377		مركز التعليم العالي
1324440	712076	612354	192483	163885	519513	448479	57241	74195	644835	538158		مركز التعليم العالي
837052	306424	530628	58592	94441	247732	435187	1251	1445	305153	528153		مركز التعليم العالي
169734	32607	137127	8931	33982	25676	103145	0	0	32607	137127		مركز التعليم العالي
521382	384412	266970	91101	73370	283311	163500	53951	58158	330451	168802		مركز التعليم العالي
37208	13707	23501	1417	2974	12290	20527	200	254	13507	23207		مركز التعليم العالي

10/11

نسبة القيد التصافي والاجمالي - بين بنات
للعام الدراسي ٢٠١٢ / ٢٠١٣

الدرجة	النسبة القيد الاجمالي	بنات	النسبة القيد التصافي	بنات	النسبة الصافي	بنات	النسبة الصافي	بنات	النسبة الصافي	بنات	النسبة الصافي	بنات	النسبة الصافي	بنات	النسبة الصافي	بنات	النسبة الصافي	بنات	النسبة الصافي					
1.2	23.7	20.9	1759336	367106	416775	24.9	21.9	1842826	404162	457955	404162	457955	404162	457955	404162	457955	404162	457955	404162	457955	404162	457955	404162	457955
3.0	38.5	33.5	4714578	4409240	4645412	101.5	94.6	4924763	4680602	4999044	4680602	4999044	4680602	4999044	4680602	4999044	4680602	4999044	4680602	4999044	4680602	4999044	4680602	4999044
-0.9	92.6	93.7	2215687	1855078	2051791	91.7	79.8	2298418	1833590	2107054	1833590	2107054	1833590	2107054	1833590	2107054	1833590	2107054	1833590	2107054	1833590	2107054	1833590	2107054
-5.3	31.5	29.5	2267715	896802	712076	26.3	24.1	2329934	561820	612384	561820	612384	561820	612384	561820	612384	561820	612384	561820	612384	561820	612384	561820	612384
9.2	13.8	12.5	2257715	281197	306424	22.8	18.1	2329934	445823	530628	445823	530628	445823	530628	445823	530628	445823	530628	445823	530628	445823	530628	445823	530628
4.4	1.4	1.3	2257715	38503	32607	6.9	4.8	2329934	111677	137127	111677	137127	111677	137127	111677	137127	111677	137127	111677	137127	111677	137127	111677	137127
-6.9	17.0	14.9	2257715	336341	384412	10.2	8.4	2329934	196857	239970	196857	239970	196857	239970	196857	239970	196857	239970	196857	239970	196857	239970	196857	239970

107
112

تقرير لنسب الاستيعاب الصافي والاجمالي حينئذ
للعام الدراسي 2012 / 2013

الدرجة	النسبة المئوية	العدد	النسبة المئوية	العدد	النسبة المئوية	العدد	النسبة المئوية	العدد	النسبة المئوية	العدد	النسبة المئوية	العدد	النسبة المئوية	العدد	النسبة المئوية	العدد	النسبة المئوية	العدد
73.37	81.52	71071	78966	72.10	90.47	74671	103566	83337	القاهرة									
78.96	93.26	39325	49805	76.87	90.31	41276	53697	48493	الإسكندرية									
91.66	94.25	53991	58902	85.15	87.39	54607	64129	56045	الجيزة									
81.07	82.51	40018	49362	78.24	79.72	41117	52551	41896	الشرقية									
83.34	84.93	27375	32849	80.66	82.42	28053	34781	28561	كفر الشيخ									
90.84	92.10	36417	40087	86.32	87.66	38057	44090	38648	المنوفية									
100.78	103.44	52511	52107	94.54	97.48	53974	57090	55650	الدقهلية									
86.15	87.09	53144	61691	84.10	85.10	55416	65895	56076	البحيرة									
98.41	100.04	13462	13684	96.39	98.29	13789	14305	14061	الفيوم									
83.25	84.95	55098	56227	78.14	79.76	56363	72131	57632	المنيا									
77.54	78.55	5355	6906	77.71	78.79	5790	7451	5871	الغربية									
95.57	90.21	10304	10882	86.05	91.05	11087	12885	11732	الإسماعيلية									
92.39	94.70	5910	6397	90.82	93.36	6226	6855	6399	السويس									
100.02	105.50	76537	76522	96.58	101.92	81404	84283	85904	الجيزة									
88.55	83.95	27689	31609	85.86	89.54	30081	35034	31370	الفيوم									
90.71	95.56	26322	29019	90.97	93.69	26324	31136	29235	بني سويف									
98.54	94.91	46353	52350	98.69	92.71	50145	56540	52421	المنيا									
92.01	92.18	35659	43164	83.21	90.76	38806	46635	42326	المنيا									
81.18	87.35	38313	47193	81.88	86.92	41037	50120	43566	بنها									
81.15	85.45	25619	31565	83.30	86.71	27425	32924	28550	الفيوم									
79.91	82.57	9428	11798	77.13	79.81	9797	12702	10137	الفيوم									
83.77	85.95	12441	14852	81.61	83.70	12724	15591	13050	الفيوم									
101.27	112.55	4304	4250	99.96	110.02	4858	4860	5347	الفيوم									
94.35	96.09	2172	2302	92.04	93.92	2300	2499	2347	الفيوم									
109.45	117.62	3125	2856	71.69	76.60	3254	4539	3477	الفيوم									
104.94	111.70	4529	4821	100.08	106.88	4841	4837	5170	الفيوم									
87.78	93.39	1049	1116	48.51	51.04	1190	2463	1252	الفيوم									
86.4	91.3	777821	899866	83.9	88.2	816612	973579	858453	الفيوم									

107
1117

قوائم الامتحانات للشهادات العامة طلبة للتجربة
للعام الدراسي 2012 / 2011

جملة حكومي

بجمالي

الإحصاء العامة للتعليم
بجمهورية مصر العربية

النوع	النسبة	البنات	الذكور	إجمالي	البنات	الذكور	إجمالي	النسبة	النسبة
% 92.6	641	1035	50014	51352	53213	58776	54880	58774	الإحصاء العامة
% 86.6	1122	1827	29663	30418	33984	37469	35542	39536	الإحصاء العامة
% 89.2	1770	3319	42052	40385	47997	51108	49110	52886	الإحصاء العامة
% 88.5	359	697	32689	32636	33867	35095	35211	37569	الإحصاء العامة
% 88.5	484	981	24669	24387	28410	27982	26831	28873	الإحصاء العامة
% 85.0	557	1134	30318	29788	32795	34502	33587	35956	الإحصاء العامة
% 85.1	877	1639	39599	39789	43796	46799	45084	48673	الإحصاء العامة
% 95.6	268	530	44722	45317	46150	48377	47045	51151	الإحصاء العامة
% 95.5	37	200	10831	10701	11090	11731	11357	12994	الإحصاء العامة
% 94.5	491	1091	49948	48175	52751	53893	53381	55297	الإحصاء العامة
% 94.6	22	70	4358	4518	4559	4998	4532	5202	الإحصاء العامة
% 94.1	70	127	8846	9015	9304	9875	9479	10093	الإحصاء العامة
% 96.1	46	99	4637	4760	4844	5179	4876	5253	الإحصاء العامة
% 91.0	1092	1829	51082	52995	56068	61230	56961	62211	الإحصاء العامة
% 85.8	106	144	33573	25497	24458	26691	24756	27023	الإحصاء العامة
% 82.1	628	1195	21063	22459	23739	27316	24592	28797	الإحصاء العامة
% 87.2	854	1528	41349	45332	46215	52539	45971	53740	الإحصاء العامة
% 83.3	813	1919	32821	35061	36550	44131	37849	46482	الإحصاء العامة
% 83.3	1413	2376	34285	34832	39300	43160	40069	44423	الإحصاء العامة
% 94.9	400	562	24613	26296	25939	28215	26370	28545	الإحصاء العامة
% 91.5	58	134	8774	8788	9138	9834	9297	9718	الإحصاء العامة
% 97.0	64	98	11843	11326	12184	12033	12273	12149	الإحصاء العامة
% 89.0	65	256	2881	3811	3187	4409	3310	4474	الإحصاء العامة
% 98.1	6	31	2100	2228	2131	2309	2147	2334	الإحصاء العامة
% 95.8	15	72	2207	2250	2290	2544	2319	2608	الإحصاء العامة
% 94.9	28	29	4116	4713	4292	4935	4368	4993	الإحصاء العامة
% 93.9	2	9	661	783	717	859	727	866	الإحصاء العامة
% 92.0	12280	23231	623534	647292	685066	744310	701804	770360	الإحصاء العامة

1297
1176

الصفحة الأولى

نتائج الامتحانات للشهادات العامة طبق التسمية
للعام الدراسي 2011 / 2012

جملة خاص

التالي

النوع	النسبة	العدد	النسبة	العدد	النسبة	العدد	النسبة	العدد	النسبة	العدد	النسبة	العدد
% 99.5	% 99.0	2	21521	22029	21599	22225	21639	22264	الذمارة	22264		
% 99.5	% 99.0	5	7268	7688	7286	7747	7298	7769	الاستاذية	7769		
% 99.4	% 98.8	0	1080	1131	1085	1149	1086	1150	البحرية	1150		
% 99.4	% 99.4	0	1759	1789	1769	1799	1769	1801	الغربية	1801		
% 100.0	% 98.8	0	78	85	78	86	78	85	كفر الشيخ	85		
% 99.0	% 99.2	0	1103	1209	1111	1214	1114	1218	المنوفية	1218		
% 99.2	% 98.6	2	2961	3660	2974	3604	2978	3612	القليوبية	3612		
% 99.0	% 99.0	0	1805	1857	1818	1871	1821	1874	الشرقية	1874		
% 99.8	% 98.6	0	504	547	504	548	505	549	المنيا	549		
% 99.8	% 98.8	0	1111	1235	1112	1238	1113	1240	الغربية	1240		
% 100.0	% 100.0	0	490	515	490	515	490	515	البحرية	515		
% 99.7	% 98.8	0	582	566	584	557	584	557	البحرية	557		
% 99.8	% 100.0	0	560	591	561	591	561	591	الاسماعيلية	591		
% 99.4	% 98.7	3	12852	14347	12920	14507	12936	14536	السويس	14536		
% 99.8	% 99.7	0	1035	1111	1036	1112	1038	1114	البحرية	1114		
% 98.6	% 98.9	0	715	834	719	839	725	843	البحرية	843		
% 99.3	% 98.7	0	2217	2393	2221	2397	2232	2425	البحرية	2425		
% 98.8	% 98.4	0	1078	1281	1080	1290	1081	1302	البحرية	1302		
% 99.8	% 99.2	0	1043	1285	1045	1295	1045	1296	البحرية	1296		
% 100.0	% 98.7	0	243	318	243	319	243	319	البحرية	319		
% 100.0	% 99.6	0	224	271	224	271	224	272	البحرية	272		
% 100.0	% 100.0	0	108	131	108	131	108	131	البحرية	131		
% 100.0	% 100.0	0	105	135	105	135	105	135	البحرية	135		
% 100.0	% 100.0	0	180	189	180	189	180	189	البحرية	189		
% 98.8	% 100.0	0	82	90	82	90	83	90	البحرية	90		
% 100.0	% 100.0	0	26	35	26	35	26	35	البحرية	35		
% 99.4	% 99.0	12	60512	65011	60760	65564	60862	65713	الجمالية	65713		

1097
1110

نتائج الامتحانات للقطاعات العلمية طبقا للتبعية
للعام الدراسي 2011 / 2012

فصل الواحد - المتوسطة والمجمعي - جملة حكومي

القطاع	الذكور	الإناث	المجموع	المتوسط	العدد	النسبة المئوية	العدد	النسبة المئوية	العدد	النسبة المئوية
الجمهورية	0	3	57	72	57	88.2%	76	88.2%	68	88.2%
الإستراتيجية	0	0	8	121	8	100.0%	129	100.0%	8	100.0%
البحرية	59	3	121	1083	179	67.4%	1175	67.4%	184	67.4%
التربية	24	10	40	102	83	49.5%	128	49.5%	101	49.5%
كفر الشيخ	12	5	50	345	58	93.2%	368	93.2%	59	93.2%
المنوفية	6	1	8	119	7	100.0%	125	100.0%	7	100.0%
القليوبية	14	0	4	102	5	66.7%	129	66.7%	6	66.7%
الدقهلية	75	3	10	403	21	61.9%	487	61.9%	21	61.9%
مصر	5	1	1	26	4	50.0%	29	50.0%	4	50.0%
الشرقية	55	0	13	840	18	72.2%	713	72.2%	18	72.2%
بورسعيد	0	0	7	22	7	100.0%	24	100.0%	7	100.0%
الإسماعيلية	13	0	6	135	8	75.0%	146	75.0%	8	75.0%
السويس	0	0	0	34	0	0.0%	34	0.0%	0	0.0%
البحر الأحمر	9	0	19	424	19	86.4%	458	86.4%	22	86.4%
الجيزة	30	0	84	2593	67	95.5%	2693	95.5%	67	95.5%
شبراخيت	134	2	29	1580	45	62.0%	1850	62.0%	50	62.0%
الفيصلية	48	0	35	1828	43	76.1%	1893	76.1%	46	76.1%
المنيا	2	0	584	2023	612	94.5%	2044	94.5%	618	94.5%
البحر المتوسط	16	0	55	440	60	91.7%	467	91.7%	60	91.7%
سوهاج	5	0	88	632	89	98.9%	653	98.9%	89	98.9%
قنا	23	1	7	211	10	66.7%	223	66.7%	12	66.7%
الأقصر	9	0	1	107	1	100.0%	153	100.0%	1	100.0%
أسوان	27	2	390	376	447	85.6%	437	85.6%	458	85.6%
مطروح	1	0	3	15	3	100.0%	16	100.0%	3	100.0%
الوادى الجديد	0	0	1	19	2	50.0%	19	50.0%	2	50.0%
شمال سيناء	0	0	14	22	14	100.0%	22	100.0%	14	100.0%
جنوب سيناء	0	0	0	12	0	0.0%	17	0.0%	0	0.0%
المنطقة	550	31	10865	13586	1877	85.0%	14519	85.0%	1933	85.0%

104
117

تفصيل الاحتياجات التعليمية التي طلبها الوالد
 للعام الدراسي 2011 / 2012

الاسم:
 التاريخ:
 الصف:
 المدرسة:

الاسم	النوع	الكمية	القيمة	العدد	القيمة	العدد	القيمة	العدد	القيمة	العدد	القيمة
% 96.0	% 87.6	623	3999	653	4567	656	4567				
% 87.6	% 98.1	956	1116	968	1138	980	1138				
% 92.7	% 82.5	292	876	315	916	315	1081				
% 99.4	% 89.6	1470	1785	1479	1993	1479	1993				
% 99.0	% 83.9	1434	2285	1449	2720	1449	2725				
% 96.5	% 93.1	5181	3725	5403	4003	5407	4003				
% 0.0	% 54.8	0	74	0	135	0	135				
% 99.3	% 92.5	1070	1373	1078	1484	1078	1484				
% 96.7	% 75.5	297	200	307	265	307	265				
% 98.2	% 94.8	726	3147	739	3321	739	3325				
% 94.2	% 78.1	3248	2303	3447	3008	3447	3025				
% 99.1	% 78.8	856	927	864	1175	864	1175				
% 0.0	% 100.0	0	1244	0	1244	0	1244				
% 0.0	% 90.2	0	403	0	447	0	447				
% 97.3	% 86.8	327	3519	336	4094	336	4094				
% 93.4	% 94.3	1626	2376	1634	2520	1634	2520				
% 90.5	% 85.4	431	425	476	490	476	492				
% 92.2	% 87.5	609	1175	798	1341	798	1343				
% 100.0	% 100.0	5	271	5	271	5	271				
% 95.9	% 88.4	19121	31223	19911	35132	19930	36307				

109
 119



إنتاج المستحلبات للحظيم اللبن طليبا التوقيت
للمن الراسي 2012 / 2011
لبن صناعي 5 سنوات



النوع	النسبة	النسبة	النسبة	النسبة	النسبة	النسبة	النسبة	النسبة	النسبة
البن	% 98.6	% 98.2	69	376	70	382	70	382	
	% 0.0	% 100.0	0	433	0	433	0	433	البن
	% 96.2	% 91.7	25	33	26	36	26	36	البن
	% 0.0	% 76.2	0	16	0	21	0	21	البن
	% 0.0	% 100.0	0	23	0	23	0	23	البن
	% 100.0	% 94.3	13	50	13	53	13	53	البن
	% 100.0	% 100.0	12	69	12	69	12	69	البن
	% 0.0	% 100.0	0	18	0	18	0	18	البن
	% 0.0	% 100.0	0	6	0	6	0	6	البن
	% 0.0	% 83.3	0	10	0	12	0	12	البن
	% 0.0	% 85.1	0	40	0	47	0	47	البن
	% 100.0	% 98.0	42	98	42	98	42	98	البن
	% 100.0	% 100.0	13	25	13	25	13	25	البن
	% 0.0	% 100.0	0	22	0	22	0	22	البن
	% 0.0	% 92.3	0	12	0	13	0	13	البن
	% 98.9	% 97.6	174	1928	176	1258	176	1258	البن

184
19

نتائج الامتحانات لتعليم اللغتين طبقا للموقع
لتعليم اللغتين 2011 / 2012

فلس متناهي 5 سنوات - ريف

الإدارة العامة للتعليم
بمحافظة الفيوم

النتيجة	النسبة المئوية	النسبة المئوية	النسبة المئوية	النسبة المئوية	النسبة المئوية	النسبة المئوية	النسبة المئوية	النسبة المئوية	النسبة المئوية	النسبة المئوية
المتفهم	25	18	25	0	25	18	25	0	25	18
المتقن	16	18	16	0	16	18	16	0	16	18
المتقن بدرجة	73	0	73	0	73	0	73	0	73	0
ممتاز	16	0	16	0	16	0	16	0	16	0
المتفهم	29	0	29	0	29	0	29	0	29	0
المتفهم	159	18	159	18	159	18	159	18	159	18
المتفهم	95.0	96.0	93.8	98.6	93.8	86.2	95.0	100.0	96.0	93.8

159
181

نتائج الامتحانات التطوير التي طبقت للتربية
 للعام الدراسي 2011 / 2012
 ثانوي لراسي 3 سنوات - حضر



الدرجة	العدد	النسبة المئوية	العدد	النسبة المئوية	العدد	النسبة المئوية	العدد	النسبة المئوية	العدد	النسبة المئوية	العدد	النسبة المئوية
الإعدادية	82	% 85.1	704	88	827	89	827					
الثانوية	190	% 78.1	2478	225	3161	226	3171					
الثانوية	714	% 84.3	521	752	618	752	618					
الثانوية	2140	% 89.6	1412	2192	1508	2192	1508					
الثانوية	630	% 98.6	1304	630	1324	630	1324					
الثانوية	103	% 91.2	1320	105	1448	105	1448					
الثانوية	425	% 58.9	1115	539	1893	539	1893					
الثانوية	65	% 93.9	153	68	163	68	163					
الثانوية	1927	% 94.6	2669	1955	2704	1955	2704					
الثانوية	68	% 86.2	156	71	181	71	181					
الثانوية	385	% 87.9	714	407	812	407	812					
الثانوية	54	% 96.7	89	54	92	54	92					
الثانوية	327	% 97.0	850	328	876	328	876					
الثانوية	6	% 100.0	2018	5	2018	5	2018					
الثانوية	8	% 88.4	1745	6	1974	6	1975					
الثانوية	4	% 94.1	7655	5	8137	5	8137					
الثانوية	558	% 96.0	1896	578	1998	578	1998					
الثانوية	17	% 92.9	2547	19	3071	19	3071					
الثانوية	18	% 78.2	2433	23	3112	23	3112					
الثانوية	36	% 80.2	303	37	378	37	378					
الثانوية	185	% 87.0	798	189	917	189	917					
الثانوية	0	% 85.1	57	0	64	0	64					
الثانوية	195	% 99.0	310	197	313	197	313					
الثانوية	26	% 94.8	256	27	270	27	270					
الثانوية	8161	% 88.2	33393	8510	37854	8512	37858					

109
 109
 109
 109
 109

تقرير الحسابات المصنوع طبقاً للموقع
 للعام المالي 2011 / 2012

تقرير لرباعي 3 سنوات

البيان	2011	2012	التغير	2011	2012	التغير	البيان	2011	2012	التغير
المبيعات	% 0.0	% 77.6	0	653	0	713	المبيعات	0	713	713
% 91.1	% 80.4	214	279	236	347	235	المنتجات	235	347	347
% 98.2	% 91.0	107	81	109	89	109	الخدمات	109	89	89
% 100.0	% 99.4	29	348	28	350	29	المنتجات والخدمات	29	350	350
% 93.7	% 75.3	239	510	255	676	285	المنتجات والخدمات	285	677	677
% 98.4	% 90.4	127	122	129	135	129	المنتجات والخدمات	129	135	135
% 99.5	% 97.8	847	832	851	851	851	المنتجات والخدمات	851	851	851
% 98.0	% 89.6	248	482	263	638	253	المنتجات والخدمات	253	638	638
% 98.7	% 89.5	78	639	79	712	79	المنتجات والخدمات	79	714	714
% 100.0	% 100.0	3	452	3	452	3	المنتجات والخدمات	3	452	452
% 100.0	% 95.8	1	839	1	876	1	المنتجات والخدمات	1	876	876
% 0.0	% 87.9	0	391	0	445	0	المنتجات والخدمات	0	445	445
% 98.5	% 87.6	148	1456	148	1672	148	المنتجات والخدمات	148	1673	1673
% 98.7	% 91.2	75	685	76	781	76	المنتجات والخدمات	76	781	781
% 97.3	% 84.7	107	1954	107	2302	110	المنتجات والخدمات	110	2306	2306
% 57.1	% 75.9	8	988	14	1302	14	المنتجات والخدمات	14	1302	1302
% 100.0	% 95.5	33	295	33	309	33	المنتجات والخدمات	33	309	309
% 100.0	% 33.9	6	85	6	261	6	المنتجات والخدمات	6	261	261
% 99.2	% 94.9	129	148	130	156	130	المنتجات والخدمات	130	156	156
% 100.0	% 100.0	6	17	5	17	5	المنتجات والخدمات	5	17	17
% 97.4	% 86.2	2402	11166	2463	12944	2466	المنتجات والخدمات	2466	12952	12952

109
 109

نتائج الامتحانات للعام الدراسي 2011 / 2012
 للعام الدراسي 2011 / 2012

صفحة 5 من 6 سنوات - حضر

مدير عام
 وزارة التعليم العالي والبحث العلمي
 جمهورية مصر العربية

النتيجة	العدد	النسبة	العدد	النسبة	العدد	النسبة	العدد	النسبة
المرتبة الأولى	4	0.0%	0	0.0%	4	0.0%	4	0.0%
المرتبة الثانية	6	100.0%	6	100.0%	6	100.0%	6	100.0%
المرتبة الثالثة	29	79.3%	0	0.0%	29	79.3%	29	79.3%
المجموع	39	84.6%	6	13.0%	39	84.6%	39	84.6%

109
 103

نتائج الامتحانات التحضيرية للفصل الثاني من السنة الدراسية 2011 / 2012
 للعام الدراسي
 مقرر

مقررات تجارة 3 سنوات

الاسم	النسبة المئوية	النسبة المئوية	النسبة المئوية	النسبة المئوية	النسبة المئوية	النسبة المئوية	النسبة المئوية	النسبة المئوية	النسبة المئوية	النسبة المئوية	النسبة المئوية	النسبة المئوية	النسبة المئوية	النسبة المئوية	النسبة المئوية	النسبة المئوية	النسبة المئوية
الاسم	% 97.7	% 92.5	10593	7204	10818	7728	10844	7785	10844	7785	10844	7785	10844	7785	10844	7785	10844
الاسم	% 97.7	% 98.1	5385	2649	5497	2699	5611	2699	5611	2699	5611	2699	5611	2699	5611	2699	5611
الاسم	% 83.7	% 81.8	4616	956	5397	1169	5397	1171	5397	1171	5397	1171	5397	1171	5397	1171	5397
الاسم	% 87.6	% 80.3	2754	1020	3140	1271	3144	1271	3144	1271	3144	1271	3144	1271	3144	1271	3144
الاسم	% 87.4	% 67.9	3615	3143	4135	4587	4137	4588	4137	4588	4137	4588	4137	4588	4137	4588	4137
الاسم	% 88.8	% 85.1	2286	987	2529	1160	2541	1160	2541	1160	2541	1160	2541	1160	2541	1160	2541
الاسم	% 91.0	% 90.9	3942	1960	4321	1468	4330	1496	4330	1496	4330	1496	4330	1496	4330	1496	4330
الاسم	% 82.6	% 77.1	1982	1672	2365	2163	2376	2169	2376	2169	2376	2169	2376	2169	2376	2169	2376
الاسم	% 99.3	% 99.5	1311	190	1319	191	1320	191	1320	191	1320	191	1320	191	1320	191	1320
الاسم	% 85.3	% 74.4	6132	5223	7173	7023	7190	7023	7190	7023	7190	7023	7190	7023	7190	7023	7190
الاسم	% 100.0	% 100.0	822	387	822	387	822	387	822	387	822	387	822	387	822	387	822
الاسم	% 97.9	% 95.4	1022	517	1044	542	1044	542	1044	542	1044	542	1044	542	1044	542	1044
الاسم	% 100.0	% 98.2	453	166	463	169	463	169	463	169	463	169	463	169	463	169	463
الاسم	% 97.6	% 88.7	7654	7145	7809	7388	7843	8052	7843	8052	7843	8052	7843	8052	7843	8052	7843
الاسم	% 87.9	% 66.1	2167	1376	2484	2080	2484	2080	2484	2080	2484	2080	2484	2080	2484	2080	2484
الاسم	% 92.1	% 85.0	3421	725	3713	853	3713	853	3713	853	3713	853	3713	853	3713	853	3713
الاسم	% 68.8	% 37.2	7124	639	10670	2565	10670	2567	10670	2567	10670	2567	10670	2567	10670	2567	10670
الاسم	% 92.4	% 77.1	4801	2362	5190	3051	5197	3062	5197	3062	5197	3062	5197	3062	5197	3062	5197
الاسم	% 92.9	% 83.9	6445	2272	6936	2419	6937	2419	6937	2419	6937	2419	6937	2419	6937	2419	6937
الاسم	% 90.8	% 85.4	4984	1925	5474	2262	5490	2265	5490	2265	5490	2265	5490	2265	5490	2265	5490
الاسم	% 96.8	% 96.5	2054	912	2121	945	2121	945	2121	945	2121	945	2121	945	2121	945	2121
الاسم	% 96.0	% 92.8	1497	843	1559	908	1559	908	1559	908	1559	908	1559	908	1559	908	1559
الاسم	% 98.6	% 83.9	215	687	216	781	218	783	218	783	218	783	218	783	218	783	218
الاسم	% 100.0	% 98.9	184	94	184	95	184	95	184	95	184	95	184	95	184	95	184
الاسم	% 99.5	% 100.0	194	140	195	140	195	140	195	140	195	140	195	140	195	140	195
الاسم	% 95.5	% 98.7	405	152	407	153	407	154	407	154	407	154	407	154	407	154	407
الاسم	% 100.0	% 100.0	51	51	51	51	51	51	51	51	51	51	51	51	51	51	51
الاسم	% 89.4	% 81.4	85969	44798	96002	54838	96167	56015	96167	56015	96167	56015	96167	56015	96167	56015	96167

10/1/20

تفصيل الامتحانات للتعليم الالى طبقا للمواقع
للعام الدراسي 2012 / 2011

رقم
التوى تجردى 3 سنوات

الاسم	النسبة	الوقت	الاجابة	الوقت	الاجابة	الوقت	الاجابة	الوقت	الاجابة
% 93.2	% 88.4	1107	641	1188	725	1186	725		
% 96.3	% 95.2	4047	1634	4196	1717	4202	1717		
% 83.2	% 83.9	2115	1629	2271	1941	2271	1941		
% 87.5	% 77.5	2367	1169	2703	1507	2704	1509		
% 94.6	% 86.3	1947	1269	2058	1487	2058	1488		
% 95.0	% 88.3	2567	2089	2699	2388	2702	2377		
% 89.7	% 88.6	354	244	355	245	355	245		
% 87.1	% 65.8	3850	3314	4419	5019	4431	5033		
% 97.0	% 96.7	163	88	168	92	168	92		
% 92.4	% 89.7	1212	2708	1311	2981	1311	3018		
% 96.4	% 88.0	1898	3057	1969	3567	1969	3567		
% 82.5	% 85.0	966	723	1034	851	1034	851		
% 93.5	% 37.4	203	288	217	770	217	770		
% 95.6	% 64.8	1699	982	1777	1514	1777	1516		
% 87.9	% 92.9	1650	513	1878	652	1878	652		
% 91.5	% 82.9	2134	2642	2332	3186	2332	3186		
% 99.3	% 97.8	600	269	504	275	604	275		
% 86.4	% 86.8	269	223	279	267	279	267		
% 100.0	% 66.7	2	2	2	3	2	3		
% 100.0	% 93.2	5	55	5	59	5	59		
% 92.6	% 80.7	29166	23659	31465	29118	31487	29181		

التوى التجردى

104
147

التفصيل الإحصائي للتعليم الفني طبقا للموقع
للعام الدراسي 2014 / 2012

قسي تجزئي 5 سنوات - حضر



الصف	تعداد	النسبة	العدد	النسبة	العدد	النسبة	العدد	النسبة	العدد	النسبة
الصف الأول	43	% 97.8	90	45	92	45	92	92		
الصف الثاني	41	% 100.0	31	11	31	11	31	31		
الصف الثالث	7	% 96.2	25	7	26	7	26	26		
الصف الرابع	0	% 100.0	16	0	16	0	16	16		
الصف الخامس	29	% 99.2	20	29	20	28	21	21		
الصف السادس	32	% 97.0	39	33	40	33	40	40		
الصف السابع	10	% 100.0	44	10	44	10	44	44		
الصف الثامن	3	% 100.0	1	3	1	3	1	1		
الصف التاسع	0	% 100.0	15	0	15	0	15	15		
الصف العاشر	2	% 71.4	5	2	7	2	7	7		
الصف الحادي عشر	34	% 97.4	41	35	44	35	41	41		
الصف الثاني عشر	60	% 94.9	112	66	118	66	118	118		
المجموع	5	% 83.3	5	5	8	5	6	6		
المجموع	5	% 100.0	102	9	102	5	102	102		
المجموع	21	% 100.0	60	21	60	21	60	60		
المجموع	81	% 98.8	118	82	130	82	130	130		
المجموع	13	% 100.0	31	13	31	13	31	31		
المجموع	22	% 95.7	29	23	31	23	31	31		
المجموع	13	% 100.0	97	13	37	13	37	37		
المجموع	3	% 100.0	15	3	15	3	15	15		
المجموع	394	% 97.3	836	405	863	405	864	864		

إجمالي التعداد

107
127

نتائج الإختبارات التحضيرية للفصل الدراسي الثاني 2011 / 2012
 للعام الدراسي 2011 / 2012

الصف الخامس - الرياضيات - ربيعي

مدرسة الملك سعود
 الرياض

النسبة المئوية	النسبة المئوية	النسبة المئوية	النسبة المئوية	النسبة المئوية	النسبة المئوية	النسبة المئوية	النسبة المئوية	النسبة المئوية	النسبة المئوية	النسبة المئوية
% 0.0	% 0.0	0	0	0	1	0	1	1		
% 20.0	% 60.5	1	23	5	38	5	38	38		المتفهم
% 100.0	% 94.3	10	50	10	53	10	53	53		المتفهم
% 100.0	% 100.0	6	17	6	17	6	17	17		المتفهم
% 81.0	% 82.6	17	90	21	109	21	109	109		المتفهم

109
 /
 109

تقرير الحسابات المالية طبق الموقع
للعام المالي 2011 / 2012
المحلى

المحلى	2011	2012	المحلى	2011	2012	المحلى	2011	2012	المحلى	2011	2012	المحلى	2011	2012	المحلى	2011	2012
%	94.6	%	91.8	643	1047	71536	73381	74812	79001	76319	81038	المحلى	2011	2012	المحلى	2011	2012
%	88.0	%	84.6	1098	1784	36673	37751	40918	44728	42427	46748	المحلى	2011	2012	المحلى	2011	2012
%	93.6	%	86.8	265	578	1408	11110	12314	13036	12477	13501	المحلى	2011	2012	المحلى	2011	2012
%	94.0	%	89.7	127	234	10841	11099	11232	11880	11880	12635	المحلى	2011	2012	المحلى	2011	2012
%	96.1	%	92.8	104	193	6833	7004	7137	7645	7215	7759	المحلى	2011	2012	المحلى	2011	2012
%	93.9	%	88.7	401	253	7207	7137	7639	7976	7817	8312	المحلى	2011	2012	المحلى	2011	2012
%	91.0	%	87.6	279	543	18327	18915	19966	21805	20440	22219	المحلى	2011	2012	المحلى	2011	2012
%	95.9	%	91.7	72	157	15305	15546	15744	16428	16039	17124	المحلى	2011	2012	المحلى	2011	2012
%	96.6	%	87.2	8	53	4512	4487	4594	4835	4677	5204	المحلى	2011	2012	المحلى	2011	2012
%	95.3	%	90.9	79	202	13640	13541	14224	14791	14398	15120	المحلى	2011	2012	المحلى	2011	2012
%	95.1	%	89.3	22	70	4848	5033	5049	5513	5122	5717	المحلى	2011	2012	المحلى	2011	2012
%	97.0	%	94.9	13	32	4743	4673	4855	4891	4905	4960	المحلى	2011	2012	المحلى	2011	2012
%	86.5	%	93.1	48	99	5197	5341	5405	5770	5437	5944	المحلى	2011	2012	المحلى	2011	2012
%	94.5	%	91.8	590	1049	41934	43979	44589	48684	44949	49174	المحلى	2011	2012	المحلى	2011	2012
%	91.9	%	98.4	10	25	8848	5986	5838	6140	5986	6236	المحلى	2011	2012	المحلى	2011	2012
%	81.4	%	83.6	57	147	4973	4973	5100	5311	5909	5506	المحلى	2011	2012	المحلى	2011	2012
%	93.2	%	88.6	125	241	9684	9823	10322	11096	10530	11471	المحلى	2011	2012	المحلى	2011	2012
%	81.4	%	84.2	173	497	8950	9375	9779	11300	9978	11718	المحلى	2011	2012	المحلى	2011	2012
%	91.9	%	84.9	201	477	8766	8795	9517	10547	9690	10917	المحلى	2011	2012	المحلى	2011	2012
%	97.5	%	95.7	23	59	4797	5169	4900	5390	4942	5464	المحلى	2011	2012	المحلى	2011	2012
%	96.2	%	91.9	16	62	3519	3586	3652	3877	3712	3947	المحلى	2011	2012	المحلى	2011	2012
%	96.5	%	92.3	22	43	5342	5055	5498	5435	5559	5522	المحلى	2011	2012	المحلى	2011	2012
%	91.6	%	91.2	36	201	2417	3135	2525	3515	2879	3659	المحلى	2011	2012	المحلى	2011	2012
%	98.6	%	98.2	2	12	1027	1121	1037	1151	1041	1154	المحلى	2011	2012	المحلى	2011	2012
%	96.2	%	90.1	15	72	2304	2360	2382	2646	2410	2698	المحلى	2011	2012	المحلى	2011	2012
%	96.6	%	95.9	17	21	3023	3359	3115	3493	3146	3524	المحلى	2011	2012	المحلى	2011	2012
%	97.1	%	93.8	0	4	438	491	452	523	452	528	المحلى	2011	2012	المحلى	2011	2012
%	93.7	%	89.7	4118	8135	314044	322433	333006	357905	339520	368466	المحلى	2011	2012	المحلى	2011	2012

109
109

مجلس التعليم العالي
2012 / 2011
العام الدراسي

الكل	151	152	153	154	155	156	157	158	159
% 67.1	% 72.4	29	48	248	365	382	508	413	557
% 88.1	% 81.8	1505	2746	31724	30406	36768	39321	37719	40535
% 94.2	% 88.6	232	464	23907	23226	24404	25014	25313	26735
% 92.9	% 88.9	380	788	17914	17468	19351	20423	19894	21000
% 91.8	% 85.8	456	901	24214	23859	26267	27740	26884	28862
% 89.9	% 85.0	600	1098	24223	24444	26804	28798	27822	30066
% 96.7	% 89.9	196	673	31022	31428	32024	34120	32627	35701
% 95.1	% 82.8	29	147	6903	6761	7000	7444	7185	8336
% 94.4	% 88.9	412	889	37419	35868	39639	40440	40076	41367
% 91.9	% 87.8	57	95	4885	4898	5033	5541	5158	5690
% 90.3	% 87.6	535	786	22800	23363	24397	27053	24648	27573
% 95.2	% 84.7	66	119	18761	20822	19566	21663	19808	21901
% 87.8	% 82.3	571	1048	16825	16193	19147	22246	19811	23387
% 91.8	% 87.5	729	1287	33973	37802	37114	43840	37673	44694
% 87.7	% 78.7	640	1422	24790	26967	27961	34121	28952	36066
% 88.6	% 83.4	1212	1900	26620	27122	30878	33908	31424	34802
% 94.3	% 93.8	377	503	20059	21445	21272	23145	21671	23400
% 96.0	% 91.8	42	72	5479	5473	5740	5928	5809	6043
% 97.6	% 85.5	42	65	6609	6402	6794	6729	6822	6758
% 81.0	% 91.1	27	55	569	810	667	929	736	950
% 97.4	% 95.4	4	19	1073	1107	1094	1158	1106	1180
% 98.3	% 79.8	0	0	83	79	88	87	89	99
% 90.9	% 93.7	11	8	1175	1444	1269	1532	1305	1549
% 89.7	% 89.0	2	5	268	327	291	371	301	373
% 91.7	% 86.6	8184	15128	380002	389870	413820	451959	423146	467597

109
121

نتائج الانتخابات التشريعية لعام 2012 / 2011
 الرقم الانتخابي - حضر

الاسم	النسبة	العدد	النسبة	العدد	النسبة	العدد	النسبة	العدد	النسبة	العدد	النسبة	العدد	النسبة	العدد	النسبة	العدد	النسبة	العدد	النسبة
الاسم	% 84.9	% 88.2	0	3	66	57	72	67	76	68									
الاسم	% 83.0	% 100.0	0	0	98	8	105	8	117	8									
الاسم	% 51.1	% 100.0	11	1	35	4	73	5	90	5									
الاسم	% 12.5	% 62.5	0	0	1	5	4	8	8	8									
الاسم	% 100.0	% 100.0	2	0	38	2	40	2	40	2									
الاسم	% 30.0	% 0.0	0	0	8	0	10	0	10	0									
الاسم	% 51.3	% 0.0	0	0	20	0	28	0	39	0									
الاسم	% 51.6	% 0.0	10	0	35	0	56	0	73	0									
الاسم	% 14.3	% 100.0	0	0	1	1	5	1	7	1									
الاسم	% 64.5	% 66.7	6	0	63	4	94	6	107	6									
الاسم	% 91.7	% 100.0	0	0	22	7	22	7	24	7									
الاسم	% 56.5	% 50.0	4	0	9	1	19	2	23	2									
الاسم	% 76.5	% 0.0	0	0	26	0	34	0	34	0									
الاسم	% 89.2	% 100.0	0	0	27	2	34	2	39	2									
الاسم	% 96.7	% 100.0	0	0	119	8	123	8	123	8									
الاسم	% 60.4	% 33.3	5	1	53	0	92	3	96	3									
الاسم	% 94.6	% 100.0	2	0	137	7	142	7	147	7									
الاسم	% 89.2	% 87.5	0	0	99	7	108	8	111	8									
الاسم	% 91.4	% 83.3	0	0	32	5	35	6	35	6									
الاسم	% 82.9	% 100.0	1	0	28	13	35	13	35	13									
الاسم	% 79.2	% 57.1	1	1	37	3	45	5	48	7									
الاسم	% 50.0	% 0.0	0	0	19	0	29	0	38	0									
الاسم	% 84.9	% 88.4	23	2	182	289	273	326	316	329									
الاسم	% 100.0	% 100.0	0	0	1	1	1	1	1	1									
الاسم	% 60.0	% 0.0	0	0	9	0	15	0	15	0									
الاسم	% 100.0	% 100.0	0	0	6	7	6	7	6	7									
الاسم	% 100.0	% 0.0	0	0	2	0	2	0	2	0									
الاسم	% 74.6	% 88.2	65	8	1173	431	1506	492	1660	495									

109
121

نتائج الانتخابات البلدية العامة طبقا للقرار
للعام الراسي 2012 / 2011

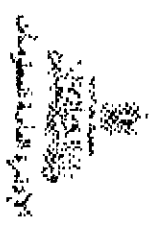
المجلس الواحد من المدينة والموثق - ريف

المرشح	النسبة	المرشح	النسبة	المرشح	النسبة	المرشح	النسبة	المرشح	النسبة	المرشح	النسبة	المرشح	النسبة	المرشح	النسبة	المرشح	النسبة	المرشح	النسبة
% 60.0	% 0.0	0	0	5	0	12	0	12	0	12	0	12	0	12	0	12	0	12	0
% 70.5	% 66.5	48	2	717	117	1010	174	1085	179	1085	179	1085	179	1085	179	1085	179	1085	179
% 43.3	% 48.4	24	10	28	35	98	75	120	93	120	93	120	93	120	93	120	93	120	93
% 83.2	% 93.0	10	5	253	48	305	56	328	57	328	57	328	57	328	57	328	57	328	57
% 76.3	% 100.0	6	1	84	6	109	7	115	7	115	7	115	7	115	7	115	7	115	7
% 48.9	% 66.7	14	0	30	4	74	5	90	6	90	6	90	6	90	6	90	6	90	6
% 51.4	% 61.9	68	3	152	10	347	21	424	21	424	21	424	21	424	21	424	21	424	21
% 63.6	% 33.3	5	1	9	0	21	3	22	3	22	3	22	3	22	3	22	3	22	3
% 66.8	% 75.0	49	0	356	9	546	12	606	12	606	12	606	12	606	12	606	12	606	12
% 67.5	% 83.3	9	0	74	5	116	6	123	8	123	8	123	8	123	8	123	8	123	8
% 87.4	% 85.0	9	0	358	17	390	17	420	20	420	20	420	20	420	20	420	20	420	20
% 90.1	% 94.9	30	0	2286	56	2470	59	2570	59	2570	59	2570	59	2570	59	2570	59	2570	59
% 62.5	% 63.8	129	1	967	29	1588	42	1754	47	1754	47	1754	47	1754	47	1754	47	1754	47
% 82.9	% 71.3	38	0	1409	23	1686	36	1746	38	1746	38	1746	38	1746	38	1746	38	1746	38
% 94.1	% 94.6	2	0	1816	577	1916	604	1933	610	1933	610	1933	610	1933	610	1933	610	1933	610
% 74.8	% 92.6	16	0	307	50	405	54	432	54	432	54	432	54	432	54	432	54	432	54
% 93.2	% 98.7	4	0	572	75	697	76	618	76	618	76	618	76	618	76	618	76	618	76
% 77.7	% 80.0	22	0	114	4	166	5	175	5	175	5	175	5	175	5	175	5	175	5
% 50.4	% 100.0	9	0	49	1	78	1	115	1	115	1	115	1	115	1	115	1	115	1
% 58.4	% 78.3	4	0	57	101	103	121	121	129	121	129	121	129	121	129	121	129	121	129
% 80.0	% 100.0	1	0	11	2	14	2	15	2	15	2	15	2	15	2	15	2	15	2
% 25.0	% 50.0	0	0	1	1	4	2	4	2	4	2	4	2	4	2	4	2	4	2
% 100.0	% 100.0	0	0	16	7	16	7	16	7	16	7	16	7	16	7	16	7	16	7
% 66.7	% 0.0	0	0	10	0	10	0	15	0	15	0	15	0	15	0	15	0	15	0
% 79.2	% 84.0	495	23	9692	1182	12080	1385	12859	1435	12859	1435	12859	1435	12859	1435	12859	1435	12859	1435

107
1rc

نسبة النقد الصافي والاجمالي .. بين بنوك
للعام الدراسي 2013 / 2012

ماتيل الإحصائي



0.3	36.6	30.2	189086	57151	89283	36.4	30.1	202294	60790	73876	البنوك
-0.8	38.1	29.6	97221	28653	37076	37.4	29.3	104886	30742	59187	البنوك
-0.4	23.2	21.6	114981	24848	26678	22.8	21.2	125263	26604	28546	البنوك
-0.5	24.6	21.9	96357	21058	23726	24.1	21.3	102646	21850	24744	البنوك
0.0	25.6	22.8	64123	14611	16436	25.6	22.9	67938	15628	17420	البنوك
-0.9	26.8	23.7	78253	18571	20933	25.9	22.9	86121	19729	22287	البنوك
-0.1	25.0	21.5	101715	21878	25471	24.9	21.2	111515	23691	27778	البنوك
-0.5	18.7	17.1	120425	20562	22536	18.2	16.6	128712	21413	23481	البنوك
-2.0	38.8	36.8	26703	9839	10370	36.8	34.9	29782	10375	10962	البنوك
-0.3	19.2	18.0	129197	23213	24863	18.9	17.6	140993	24827	26678	البنوك
-1.3	38.5	38.0	13480	5127	5191	37.2	36.5	14654	5360	5410	البنوك
0.3	32.2	29.6	23506	6948	7570	32.5	29.9	25168	7633	8182	البنوك
-1.4	55.2	51.3	12486	6409	6857	53.8	49.9	13390	6675	7204	البنوك
0.3	24.6	20.7	149376	30902	36768	24.9	20.9	164630	34394	41039	البنوك
-0.3	16.0	14.6	61703	8964	9898	15.7	14.3	68431	9758	10763	البنوك
0.8	34.1	32.8	56647	18678	19340	34.9	33.6	60917	20446	21222	البنوك
0.5	16.8	15.5	192191	15807	17148	17.1	15.8	160440	17449	18646	البنوك
0.9	20.1	19.4	64259	16306	18962	21.0	20.2	91092	18396	19136	البنوك
3.0	26.2	25.4	92123	23422	24099	29.2	28.4	97800	27816	28595	البنوك
3.0	29.8	27.7	61616	17085	18239	32.8	30.5	64310	19632	20964	البنوك
0.8	34.0	32.7	23030	7627	7829	34.8	33.5	24810	8301	8632	البنوك
0.1	31.6	29.8	28993	9626	9124	31.5	29.7	30453	9063	9603	البنوك
0.2	24.6	23.6	8295	1957	2043	24.9	24.0	9493	2277	2361	البنوك
-1.8	47.8	47.2	4492	2121	2149	46.1	45.7	4881	2230	2249	البنوك
-20.6	58.4	53.8	5573	2997	3309	38.8	35.3	8667	3127	3439	البنوك
-0.1	20.6	18.8	8425	1587	1732	20.6	19.0	9449	1797	1934	البنوك
-21.0	45.4	40.8	2333	953	1060	24.5	21.6	4791	1033	1172	البنوك
0.00	26.6	23.7	1756589	415689	486716	26.5	23.7	190368	450726	50362	البنوك

1897
127

تسوية القيد المالي والاجمالي .. بين حالات
 للعام المالي 2012 / 2013

الإجمالي



-0.4	88.8	86.0	525251	451521	468472	88.4	84.8	559826	474963	496067	القائمة
0.5	99.5	94.4	270067	254921	268636	100.0	93.2	290261	270512	290179	الإجمالي
-3.4	97.6	93.9	319399	300057	311711	94.2	88.5	346651	308855	328663	المخزون
-1.6	87.9	86.4	267864	231270	235270	86.3	83.6	284064	237820	245088	التوريد
-2.6	87.3	85.9	178123	152941	155960	84.8	82.2	188011	154497	159349	صافي التدفق
-3.4	99.0	97.0	217372	210862	216239	95.6	92.2	238331	219740	227944	التغير في
-4.1	109.4	106.5	282550	300994	309081	105.3	101.4	308803	312979	324883	التقارير
-1.6	93.5	92.0	334521	307768	312844	92.1	89.2	356195	317684	326227	التقارير
0.4	103.8	102.6	74176	76117	76988	104.2	101.0	78806	79561	82080	التقارير
-4.1	95.3	93.4	358888	335281	342034	91.2	87.9	369805	342728	354463	التقارير
0.5	85.7	84.2	37446	31526	32092	86.3	83.3	40277	33643	34755	التقارير
-0.7	99.7	97.7	65293	63805	65070	99.9	95.8	68651	66692	68930	التقارير
0.3	96.3	96.6	34586	33590	34187	99.1	96.2	37064	35636	36723	التقارير
-2.2	110.1	107.0	41943	443631	456945	107.9	103.5	46593	471620	491596	التقارير
1.0	93.2	90.0	171389	154218	159767	94.2	90.4	188375	171134	178314	التقارير
5.8	95.7	91.4	157366	143901	150579	102.1	95.3	168304	150364	171831	التقارير
4.1	108.5	102.0	283869	286839	302457	110.7	104.6	305529	319769	338181	التقارير
5.8	97.7	92.3	224056	219150	228575	103.4	96.5	252087	243385	260700	التقارير
2.9	95.9	91.2	256902	233375	245321	98.8	92.3	270925	250175	267653	التقارير
3.6	91.9	89.8	171161	153670	157281	95.5	92.9	177972	165336	168891	التقارير
-1.7	98.3	88.5	63973	55337	56487	86.6	83.9	68660	57623	59428	التقارير
-0.8	94.9	93.5	80537	75323	76421	94.0	92.0	84276	77541	79257	التقارير
1.6	103.0	98.6	23043	22712	23141	104.8	99.6	26271	26166	27464	التقارير
-1.8	98.0	97.0	12480	12109	12230	96.1	94.0	13507	12693	12982	التقارير
-34.8	114.1	110.9	15481	17169	17663	79.3	75.0	24636	18408	19449	التقارير
-2.1	111.6	109.3	23402	25578	26126	109.5	107.0	26148	27979	28630	التقارير
-42.8	94.7	92.8	6480	6012	6136	61.9	50.2	13288	6656	6875	التقارير
-1.00	97.2	94.3	4879518	4602681	4744903	96.6	92.4	5264176	4861768	5087613	التقارير

109
172

الإجمالي

تسوية القوائم المالية والاصحاح .. طبق المادة
للعام المالي 2012 / 2013

مجلس الاعمال



22	912	840	239193	200881	218165	89.0	80.1	253087	202774	225178	مالي
41	927	832	122994	102332	113992	88.6	76.7	131220	106674	118279	مالي
75	934	832	145450	121052	135799	85.9	71.7	156715	112434	134546	مالي
40	882	827	127891	100759	107630	84.3	75.0	129420	96323	108201	مالي
84	87.0	824	81114	68861	70548	79.5	72.3	84956	61437	66759	مالي
55	99.7	926	98989	91662	98691	94.2	83.0	107744	89441	107475	مالي
11	98.9	91.9	128669	118262	127302	91.8	82.9	139514	115670	128129	مالي
65	92.2	87.7	152396	133557	140527	85.8	78.9	161029	127074	138123	مالي
17	103.0	98.5	33778	33250	34781	91.3	84.3	36739	30991	33543	مالي
94	95.8	88.1	183432	144012	156623	86.4	76.5	176269	134907	152358	مالي
42	90.2	85.8	17052	14591	15380	86.2	79.5	18208	14470	15693	مالي
41	96.2	91.8	29733	27288	29194	96.0	85.4	31488	27201	30244	مالي
0.7	101.6	96.7	15795	15272	16091	101.1	91.3	18752	15302	18937	مالي
24	99.2	91.2	108959	172283	187537	96.0	86.2	205966	177510	197730	مالي
27	90.6	81.5	78054	63691	70230	87.2	77.1	85613	68046	74688	مالي
1.9	94.9	85.1	71659	60988	68010	93.0	81.1	78087	61694	70787	مالي
0.5	100.9	90.7	129270	117291	130383	101.8	89.2	138168	123273	140627	مالي
0.5	99.9	88.9	106586	94084	108439	99.0	81.5	113964	92835	112781	مالي
18	93.3	82.3	116535	95933	108707	91.5	78.5	122480	98111	112019	مالي
40	100.3	91.7	77943	71469	78215	104.4	91.2	80458	73396	83971	مالي
0.4	94.7	87.2	29132	25409	27574	94.3	80.5	31038	24973	29283	مالي
2.4	97.1	92.1	36676	33783	36606	94.7	86.6	38100	32886	36089	مالي
32.5	70.4	64.5	10493	6779	7386	102.9	86.5	11877	10269	12223	مالي
1.2	111.6	108.3	5683	5158	6344	110.4	104.2	6106	6362	8741	مالي
36.2	140.4	95.5	7050	6801	7782	74.2	60.6	11092	8722	8232	مالي
8.2	104.0	99.2	10667	10569	11083	112.2	103.4	11820	12227	13263	مالي
30.2	66.2	62.2	2980	1836	1954	36.0	32.2	5993	1927	2158	مالي
4.00	95.0	87.2	2222063	1938771	2111873	91.1	80.4	2380943	1915029	2188036	مالي

109
120

نسبة القيد المصرفي والاحتياطي .. بين بنوك
للعام الدراسي 2012 / 2013

جدة الثاني العام

الإدارة العامة للتعليم
بمحافظة جدة

-8.7	51.0	48.2	24137	111449	122948	44.3	39.5	253637	100287	112404	بنوك
-8.2	46.9	42.5	123884	52717	56861	37.6	34.6	131506	45541	49477	البنوك
-5.6	24.5	23.3	145532	34191	35986	19.0	17.4	157055	27380	29791	بنوك
-7.8	38.2	36.8	122861	45384	46954	30.4	29.1	128598	37464	39177	بنوك
-6.7	27.8	26.7	81774	21862	22705	21.1	20.0	85181	17050	17961	بنوك
-9.9	36.3	35.2	98793	35138	36219	26.4	25.4	107979	27445	28536	بنوك
-6.6	35.6	34.0	129714	44121	46142	28.6	28.9	139817	37616	40046	بنوك
-7.6	33.2	32.3	153576	49665	51036	25.8	24.7	161379	39841	41578	بنوك
-13.8	41.7	39.9	34064	13577	14192	27.9	26.2	37251	9754	10377	بنوك
-5.6	29.1	28.2	164764	46488	47990	23.2	22.2	176653	39193	40844	بنوك
-8.5	42.2	40.7	17191	7003	7247	33.6	32.2	18248	5876	6135	بنوك
-8.7	35.3	33.3	29975	9987	10581	26.5	24.8	31556	7766	8378	بنوك
-4.1	37.8	36.3	15923	5780	6020	26.6	24.5	16798	4112	4461	بنوك
-3.4	41.8	38.1	190495	72332	79678	36.1	32.2	206413	66396	74456	بنوك
-4.8	19.8	18.4	78687	14602	15634	15.2	13.7	85798	11740	13073	بنوك
-2.9	23.0	21.7	72241	16687	16686	20.1	18.5	76263	14088	15329	بنوك
-2.4	21.3	19.7	138320	75676	27809	18.9	16.9	138468	23379	26156	بنوك
-7.4	27.2	25.3	307452	27155	29202	19.3	17.5	114211	19945	22086	بنوك
-1.4	21.0	18.9	117481	22228	24684	19.6	16.7	122747	20638	24053	بنوك
-4.2	24.9	23.2	78578	18262	19689	20.7	18.6	80633	14992	16711	بنوك
-7.8	26.4	24.8	29369	7270	7769	18.9	17.1	31106	5307	5881	بنوك
-9.9	28.1	27.2	36973	10072	10767	19.2	17.5	38782	6677	7341	بنوك
-3.2	18.2	17.3	10579	1835	1928	15.0	13.8	11902	1639	1787	بنوك
-12.4	39.9	38.9	5729	2228	2284	26.9	26.2	6119	1602	1649	بنوك
-22.1	41.2	39.7	7107	2822	2930	19.1	18.1	11117	2009	2122	بنوك
-3.9	25.4	24.2	10744	2604	2730	21.6	20.3	11847	2406	2649	بنوك
-12.1	23.0	22.1	2874	658	684	10.9	10.5	8007	631	657	بنوك
-6.00	33.4	31.3	2240123	700892	747147	26.9	24.8	2386580	590777	643115	بنوك

البنوك

127

تسمية القود الملتقى والاجمالي .. بين يديك
 تعلم الدراسي 2012 / 2013

جهة التفتيش السلطاني



10.1	7.1	6.2	241137	14947	17080	17.2	13.7	253637	34849	43659	المعلمة
12.4	6.0	5.3	123984	6507	7392	18.4	14.0	131505	18431	24196	المعلمة
6.2	22.8	21.1	146832	30900	33461	29.0	23.8	157055	37305	45532	المعلمة
12.2	10.1	8.9	122881	10901	12408	22.3	17.9	128698	22980	28721	المعلمة
12.3	9.4	8.8	81774	7184	7721	21.8	17.6	85181	16003	18552	المعلمة
10.3	13.0	12.2	99793	12185	13015	23.3	18.5	107879	20027	25287	المعلمة
8.6	14.5	13.1	129714	18971	18829	22.5	18.4	139817	25769	31455	المعلمة
8.4	22.8	21.4	133575	32937	35143	23.3	20.4	161379	32860	37612	المعلمة
10.2	14.9	14.0	34054	4753	5082	26.2	22.2	37251	8280	9393	المعلمة
2.2	14.1	13.2	164761	21753	23245	16.3	13.2	176653	23395	28725	المعلمة
14.2	10.3	9.5	17191	1698	1770	24.5	21.1	18248	3847	4478	المعلمة
9.8	16.1	14.1	29975	4241	4525	24.7	20.7	31556	6528	7784	المعلمة
13.2	27.2	25.0	15323	3875	4336	45.6	38.0	16788	8381	7648	المعلمة
0.1	4.7	4.3	20295	8168	8918	13.8	11.7	206413	24164	28058	المعلمة
6.7	22.1	19.5	78687	16382	17408	28.8	21.7	85798	18636	24735	المعلمة
8.6	18.5	15.3	72241	11435	13441	25.1	19.5	75253	14866	19111	المعلمة
9.6	22.5	20.7	130320	28995	28420	29.2	24.6	138468	34082	40443	المعلمة
13.1	7.7	6.3	137482	6728	8228	19.7	13.7	114211	15322	22521	المعلمة
18.1	13.6	11.5	117481	13469	15947	31.6	23.4	122747	28722	38835	المعلمة
15.0	17.7	15.7	78678	12313	13917	32.7	27.0	80633	21753	26349	المعلمة
13.7	14.6	12.8	29369	3757	4299	28.3	21.6	31106	6722	8816	المعلمة
19.2	18.8	16.9	38973	6234	6958	38.1	31.0	38182	11885	14533	المعلمة
30.8	3.0	2.8	10579	282	321	33.6	24.4	11902	2909	4001	المعلمة
12.0	16.0	14.0	6729	802	862	27.0	24.6	6119	1508	1653	المعلمة
8.7	14.6	11.3	7107	803	1034	23.3	16.4	11117	1822	2588	المعلمة
32.4	10.1	9.2	10744	989	1083	42.5	36.1	11847	4274	5034	المعلمة
1.4	5.8	5.1	2974	152	172	7.7	6.6	6007	396	462	المعلمة
9.00	13.7	12.3	2340133	27511	306025	23.1	18.6	2386550	442806	550101	المعلمة

المعلمة

109
127

تسمية القطر المساقى والاجمالي .. بين بيان
 للعام المالي 2012 / 2013

وزارة الزراعة



0.0	0.0	0.0	0.0	241187	0	0	0.0	0.0	0.0	263637	0	0	0	0	0
2.1	0.2	0.1	0.1	123984	163	189	2.2	1.6	1.6	137506	2152	2954	2954	2954	0
8.8	0.4	0.3	0.3	146632	454	578	7.2	5.6	5.6	157055	8868	11273	11273	11273	0
0.2	2.9	2.6	2.6	122981	3130	3507	3.1	2.6	2.6	128598	3381	3993	3993	3993	0
3.0	7.8	7.3	7.3	81774	5990	6416	4.8	4.3	4.3	85181	3696	4126	4126	4126	0
1.7	2.0	1.8	1.8	99793	1833	2007	3.7	3.3	3.3	107979	3530	4067	4067	4067	0
4.8	0.3	0.2	0.2	129714	303	447	6.2	4.1	4.1	139817	5788	7238	7238	7238	0
2.1	2.0	1.9	1.9	123575	2849	3078	4.2	3.8	3.8	161379	6089	6726	6726	6726	0
0.7	2.6	2.4	2.4	34054	802	894	3.3	2.9	2.9	37251	1093	1231	1231	1231	0
0.1	4.7	4.3	4.3	134761	7154	7818	4.8	4.0	4.0	178663	7076	8486	8486	8486	0
1.3	0.8	0.6	0.6	17191	104	108	1.9	1.8	1.8	18248	322	364	364	364	0
10.2	6.6	6.7	6.7	29975	1709	1967	16.7	13.0	13.0	31556	4108	5279	5279	5279	0
2.6	0.7	0.4	0.4	15923	68	116	3.3	1.9	1.9	16788	327	552	552	552	0
1.2	0.7	0.5	0.5	66495	1985	1376	2.2	1.7	1.7	20643	3674	4840	4840	4840	0
8.9	0.9	0.0	0.0	78687	2	2	8.9	6.9	6.9	86798	6902	7627	7627	7627	0
9.4	0.1	0.1	0.1	72241	56	59	9.5	7.1	7.1	76253	5399	7246	7246	7246	0
19.5	0.0	0.0	0.0	130920	1	2	19.5	14.5	14.5	138468	20115	26868	26868	26868	0
6.7	2.3	1.7	1.7	57452	1849	2208	9.0	6.6	6.6	114211	7562	10331	10331	10331	0
8.7	0.1	0.1	0.1	117481	94	114	6.8	5.1	5.1	122747	6202	8314	8314	8314	0
15.8	0.7	0.6	0.6	78978	447	539	16.3	14.2	14.2	80633	9033	13134	13134	13134	0
13.4	0.6	0.4	0.4	29369	123	165	13.9	9.9	9.9	31106	3074	4326	4326	4326	0
9.7	1.7	1.5	1.5	36973	546	622	11.4	8.9	8.9	38162	3389	4336	4336	4336	0
8.6	1.3	1.1	1.1	10579	114	136	9.8	6.9	6.9	11502	823	1163	1163	1163	0
2.8	8.9	8.4	8.4	5729	494	511	11.8	10.7	10.7	6719	654	724	724	724	0
0.0	0.0	0.0	0.0	7107	0	0	0.0	0.0	0.0	11117	0	0	0	0	0
4.2	1.7	1.5	1.5	10744	159	188	6.0	4.9	4.9	11847	577	707	707	707	0
0.5	0.3	0.3	0.3	2974	8	9	0.8	0.6	0.6	6007	38	49	49	49	0
5.00	1.5	1.3	1.3	2240123	29518	33234	6.1	4.7	4.7	2386550	112762	145779	145779	145779	0

109
 1271

نسبة القيمة المضافة والاحتياطي .. طبق بيان
للعام المالي 2012 / 2013

شركة الغاز والنفط



4.4	13.4	11.2	241137	27076	32230	9.0	6.9	253637	17415	22787	المخزون
6.5	14.0	11.7	123984	14520	17372	7.5	5.8	131505	7663	9816	المخزون
9.4	13.2	11.0	148632	18187	19370	3.8	2.9	157065	4633	5949	المخزون
8.9	17.5	15.4	122881	18889	21498	9.7	7.1	128698	9092	11221	المخزون
7.7	24.4	22.0	81774	17973	19970	16.7	13.3	85181	11306	14218	المخزون
9.4	19.8	17.1	98793	17051	19742	10.4	8.4	107979	9086	11212	المخزون
8.7	17.0	14.6	129714	18990	21990	8.3	6.9	139617	9686	11885	المخزون
11.6	11.4	9.7	155675	14846	17527	9.8	7.8	161379	12593	16770	المخزون
12.8	18.2	16.2	34054	5530	6186	5.4	4.6	37251	1707	2013	المخزون
11.9	23.0	20.4	184761	33675	37829	21.1	17.6	178653	31079	37212	المخزون
6.8	12.8	12.3	17189	2113	2206	6.0	5.1	18248	939	1094	المخزون
6.5	13.2	11.8	29975	3548	3949	6.5	5.7	31656	1792	2064	المخزون
8.9	17.3	13.4	16623	2138	2752	8.4	6.1	16783	1023	1413	المخزون
9.2	15.3	13.1	28195	24966	29230	16.2	12.4	20613	26835	33362	المخزون
9.1	19.7	18.6	78887	13080	15514	16.6	12.6	85798	10783	14273	المخزون
15.8	19.7	16.7	72241	12078	14251	4.4	3.7	76253	2798	3348	المخزون
16.6	23.3	19.2	130320	26079	30427	5.9	4.8	138498	6614	9354	المخزون
11.1	22.7	18.5	107452	19920	24359	11.5	9.1	114211	10376	13185	المخزون
11.6	24.7	20.8	117481	24428	29011	12.9	10.5	122747	12944	15824	المخزون
8.2	17.5	15.5	78579	12616	13765	9.3	7.2	80633	6813	7519	المخزون
10.9	23.9	21.3	29369	6269	7033	13.0	11.0	31106	3437	4056	المخزون
5.4	16.2	14.7	38873	5428	5988	10.6	8.7	38782	3335	4031	المخزون
12.4	4.4	4.0	10679	422	469	16.8	13.6	11902	1613	2005	المخزون
4.3	7.0	6.9	5729	393	402	2.8	2.6	6119	159	169	المخزون
7.8	17.5	13.1	7107	931	1242	9.6	7.3	11117	809	1072	المخزون
7.4	15.3	14.3	10744	1534	1642	7.8	6.9	11847	823	929	المخزون
2.0	4.6	4.0	2974	120	138	2.6	2.1	6007	129	167	المخزون
7.00	17.7	15.2	2240123	338699	396093	10.7	8.5	2386550	208181	256627	المخزون

10/1/14

تقرير الإحصائيات السنوية لقطاع الطرق
للعام المالي 2012 / 2011

مجلس الإحصاءات



القطاع	النوع	العدد	النسبة المئوية	العدد	النسبة المئوية	العدد	النسبة المئوية	العدد	النسبة المئوية	العدد	النسبة المئوية	العدد	النسبة المئوية
القطاع العام	% 92.4	61787	63426	66373	68380	68896	69679						
	% 88.5	30463	31934	33924	34626	34425	34911						
القطاع الخاص	% 89.9	10523	11123	11622	12277	11708	12369						
	% 92.8	10140	12084	10685	12723	10924	13072						
القطاع الحكومي	% 95.1	5812	5714	6080	6153	6112	6184						
	% 94.6	6877	7434	7218	8084	7267	8186						
القطاع التعليمي	% 93.4	14727	16975	15586	18003	15761	18062						
	% 95.1	13017	13728	14279	14310	14380	14464						
القطاع الصحي	% 95.8	4608	4433	4731	4568	4808	4623						
	% 94.5	12940	12544	13596	13842	13690	13723						
القطاع الاقتصادي	% 96.9	4485	4548	4654	4743	4675	4760						
	% 96.8	4502	4275	4630	4515	4660	4525						
القطاع الثقافي	% 97.8	4798	4822	4890	4887	4905	4990						
	% 91.1	33619	35584	38905	38922	37132	38944						
القطاع الاجتماعي	% 96.9	5376	4992	5641	5226	5549	5244						
	% 95.9	4708	4618	4876	4781	4907	4793						
القطاع البيئي	% 96.8	3591	3524	3845	3826	3874	3865						
	% 93.6	8773	10583	9330	11147	9371	11201						
القطاع الرياضي	% 93.8	8353	8144	8376	8696	8904	8805						
	% 93.5	4671	4662	4884	5020	4995	5026						
القطاع الترفيهي	% 95.9	3099	3162	3176	3216	3232	3225						
	% 92.9	4345	4226	4607	4640	4680	4663						
القطاع الثقافي	% 91.2	1642	2172	1764	2401	1801	2414						
	% 100.0	863	1012	863	1017	863	1017						
القطاع التعليمي	% 94.0	2921	1951	2148	2084	2149	2084						
	% 95.7	2191	2463	2297	2556	2296	2558						
القطاع الصحي	% 98.5	400	363	404	391	406	391						
	% 92.9	27437	285476	252694	305734	295365	307579						

107
13

نتائج الامتحانات للشهادات العامة طلبة الترتيب
للعام الدراسي 2012 / 2011

وزارة التعليم العالي



الدرجة	النسبة المئوية	العدد	النسبة المئوية	العدد	النسبة المئوية	العدد	النسبة المئوية	العدد	النسبة المئوية	العدد	النسبة المئوية	العدد	النسبة المئوية	العدد	النسبة المئوية	العدد	النسبة المئوية	العدد	النسبة المئوية
المتفهمين	% 50.9	% 62.9	59	107	111	165	116	170											
المجتهدين	% 79.4	% 79.4	24272	22045	29655	27181	30584	27768											
المجتهدين	% 87.9	% 86.7	19875	17283	22093	19729	22617	19909											
المجتهدين	% 90.7	% 87.0	14471	12262	15849	13937	15957	14099											
المجتهدين	% 89.5	% 87.3	21035	19318	23058	21967	23492	22134											
المجتهدين	% 91.5	% 94.4	17481	16102	18942	17008	19086	17060											
المجتهدين	% 93.6	% 92.9	28416	25740	30115	27587	30353	27721											
المجتهدين	% 92.2	% 94.5	5313	4402	5531	4594	5558	4869											
المجتهدين	% 88.3	% 84.2	31226	27804	34876	32692	35373	33015											
المجتهدين	% 84.9	% 81.3	3530	3309	4088	4008	4166	4069											
المجتهدين	% 84.8	% 85.5	15493	18572	17939	19045	18261	19160											
المجتهدين	% 90.7	% 92.1	15129	16409	16355	17567	16687	17813											
المجتهدين	% 89.0	% 91.6	13799	14439	15137	15857	15499	15766											
المجتهدين	% 84.9	% 84.3	26262	30143	30205	32457	30463	32593											
المجتهدين	% 83.8	% 84.0	18920	18402	21873	21625	22571	21915											
المجتهدين	% 86.4	% 87.2	20981	21789	23849	24777	24282	24949											
المجتهدين	% 84.6	% 81.3	15858	17733	19588	21637	19930	21825											
المجتهدين	% 93.4	% 97.4	4656	4514	4933	4628	4965	4836											
المجتهدين	% 83.4	% 89.9	5712	5481	6351	6030	6458	6072											
المجتهدين	% 90.2	% 80.5	175	655	183	805	194	814											
المجتهدين	% 99.4	% 98.5	830	793	834	796	835	797											
المجتهدين	% 96.8	% 95.9	61	70	83	73	83	73											
المجتهدين	% 88.2	% 93.8	681	1096	734	1189	772	1169											
المجتهدين	% 94.5	% 93.8	137	197	144	210	145	210											
المجتهدين	% 88.3	% 87.8	307955	297214	342303	335384	348577	338996											

العدد الموزون

189
131

تقرير الإنجازات التشغيلية العامة طبق الموقع
للعام القياسي 2012 / 2011

مجلس الإدارة العام - مصر

مجلس الإدارة العام
مصر

الرقم	النسبة	الرقم	النسبة	الرقم	النسبة	الرقم	النسبة	الرقم	النسبة	الرقم	النسبة	الرقم	النسبة	الرقم	النسبة	الرقم	النسبة	الرقم	النسبة	
1	% 96.5	% 94.2	35578	31799	36870	33737	36875	33742												
2	% 96.4	% 94.8	18482	14321	17090	15103	17097	15104												
3	% 93.4	% 88.8	7867	5760	8395	6485	8399	8486												
4	% 95.9	% 95.6	7537	6017	7776	6290	7776	6296												
5	% 92.8	% 91.6	3770	3007	4045	3289	4062	3282												
6	% 96.4	% 95.0	3637	3109	3771	3273	3771	3274												
7	% 96.9	% 93.8	6215	6824	8486	7272	8488	7272												
8	% 98.1	% 97.5	7207	6829	7345	7006	7347	7005												
9	% 98.2	% 97.4	3038	2223	3091	2281	3091	2282												
10	% 96.4	% 95.2	8783	7697	9115	8084	9116	8087												
11	% 98.7	% 99.1	2160	1795	2188	1812	2188	1812												
12	% 94.5	% 95.4	2390	2097	2527	2167	2528	2187												
13	% 97.9	% 93.8	1706	1225	1743	1306	1743	1306												
14	% 94.8	% 91.4	1342	1031	1536	1121	1536	1122												
15	% 91.8	% 86.7	2214	1812	2412	2091	2412	2091												
16	% 92.8	% 87.3	2842	2765	3066	3167	3068	3167												
17	% 87.1	% 80.9	4595	3689	5276	4488	5276	4580												
18	% 89.2	% 83.2	4987	2910	4589	3497	4589	3497												
19	% 85.6	% 79.9	4423	3232	5167	4046	5169	4046												
20	% 82.2	% 73.0	2865	2073	3482	2831	3485	2839												
21	% 88.3	% 79.5	1181	876	1330	1102	1337	1102												
22	% 88.7	% 81.4	2030	1263	2288	1551	2288	1551												
23	% 92.8	% 89.5	544	604	584	675	586	675												
24	% 96.3	% 93.7	523	401	543	428	543	428												
25	% 97.0	% 94.0	805	528	830	563	830	563												
26	% 98.9	% 98.5	815	744	824	766	824	766												
27	% 96.7	% 94.6	202	178	209	186	209	186												
28	% 94.6	% 92.0	153716	129898	162400	147254	162453	147359												

107
132

البيانات الإحصائية للقطاعات الخدمية طبق التوزيع
للعام القياسي 2011 / 2012

جولة الإحصاء العام - ريف

القطاع	2011	2012	القطاع	2011	2012	القطاع	2011	2012
الإحصائية	% 100.0	% 100.0	11	8	11	10	11	10
تجزئة	% 92.3	% 88.0	2405	2632	2607	2991	2607	2992
الزراعة	% 97.4	% 94.9	5480	4353	5627	4581	5825	4585
كافة المهن	% 94.4	% 91.6	2860	2290	3023	2495	3031	2499
التجارة	% 97.3	% 95.3	5142	3862	5283	4152	5284	4156
التعليم	% 96.4	% 94.3	5207	4105	5400	4352	5400	4352
الصحة	% 98.1	% 96.8	7259	5643	7398	5827	7398	5827
السياحة	% 98.2	% 97.4	1382	905	1487	929	1407	929
التربية	% 97.7	% 95.7	5553	4196	5681	4385	5681	4386
الخدمات العامة	% 93.6	% 96.0	566	405	805	422	805	422
الخدمات	% 85.9	% 86.9	2900	3442	3376	3960	3375	3960
الطاقة	% 87.8	% 82.2	1908	1474	2172	1793	2172	1794
المياه والكهرباء	% 94.0	% 86.2	1213	1223	1291	1436	1291	1436
الخدمات	% 83.1	% 75.1	2353	2112	2226	3216	2932	3217
الخدمات	% 88.9	% 85.6	4101	2986	4615	3487	4615	3488
الخدمات	% 83.0	% 78.2	2460	2658	2964	3400	2965	3400
الخدمات	% 83.2	% 77.8	1980	1716	2381	2207	2381	2207
الخدمات	% 86.1	% 92.0	837	478	368	581	572	583
الخدمات	% 83.6	% 79.5	823	446	984	560	984	560
الخدمات	% 86.7	% 78.8	6	11	9	14	9	14
الخدمات	% 95.7	% 95.9	235	165	243	172	243	172
الخدمات	% 90.0	% 300.0	9	3	10	3	10	3
الخدمات	% 83.5	% 84.0	100	109	107	116	107	116
الخدمات	% 100.0	% 100.0	1	4	1	4	1	4
الخدمات	% 92.9	% 89.5	54937	46726	59091	51093	59110	51112

109
132

توزيع الممتلكات الشخصية العامة - 2012 / 2011
 لعام المالى 2012 / 2011
 وحدة الـ مليون

النوع	2012	2011	النوع	2012	2011	النوع	2012	2011	النوع	2012	2011
% 92.4	% 92.4	61787	83428	66373	68380	66996	68679	المباني			
% 88.4	% 91.8	30522	32041	34036	34791	34541	34981	المركبات			
% 82.3	% 82.6	34795	33168	41177	39458	42292	40137	السيارات			
% 89.5	% 89.0	30019	29337	32778	32452	33541	32981	السيارات			
% 91.9	% 88.6	20783	17975	21729	20090	22069	20263	المركبات			
% 90.7	% 88.2	27912	26752	30276	30051	30759	30320	المركبات			
% 92.4	% 94.2	32188	33077	34528	35011	34847	35122	المركبات			
% 94.4	% 93.6	42233	39458	44394	41897	44733	42185	المركبات			
% 94.4	% 95.2	8621	8835	10262	9162	10506	9282	المركبات			
% 90.0	% 86.3	44168	40348	48472	45334	48063	45738	المركبات			
% 95.9	% 96.6	4486	4548	4654	4743	4675	4760	المركبات			
% 91.1	% 88.2	8032	7584	8718	8523	8816	8595	المركبات			
% 97.8	% 98.5	4798	4822	4890	4887	4908	4990	المركبات			
% 89.3	% 89.7	45337	52126	54824	57607	53593	52104	المركبات			
% 92.2	% 92.8	20306	21401	21895	22813	22236	23057	المركبات			
% 90.7	% 92.7	18407	19067	20013	20446	20406	20558	المركبات			
% 86.2	% 94.7	37457	39267	39050	41283	39337	41458	المركبات			
% 86.7	% 87.5	47533	25985	31203	32772	31942	33146	المركبات			
% 88.4	% 88.7	29334	29832	32725	33473	33186	33754	المركبات			
% 86.4	% 83.4	21529	22395	24469	26657	24925	26851	المركبات			
% 94.4	% 97.6	7756	7678	8109	7844	8217	7881	المركبات			
% 90.3	% 90.2	10060	9687	10953	10670	11138	10735	المركبات			
% 91.1	% 87.6	1817	2827	1937	3208	1995	3228	المركبات			
% 99.7	% 98.5	1593	1805	1597	1813	1698	1814	المركبات			
% 94.1	% 93.7	2082	2021	2211	2157	2212	2157	المركبات			
% 83.8	% 95.2	2872	3549	3021	3715	3062	3727	المركبات			
% 87.5	% 96.5	537	580	548	601	551	601	المركبات			
% 90.4	% 90.2	582282	582690	634967	641098	643842	645975	المركبات			

107
 123

تدقيق الحسابات السنوية - جولة
2012 / 2011
المجموع الرأسمالي

مجموع التدفقات النقدية

البيان	2012	2011	2012	2011	2012	2011	2012	2011	2012	2011	2012	2011	2012	2011	2012	2011	2012	2011
% 98.5	% 94.2	35578	31759	36870	33737	36875	33742											
% 96.4	% 94.8	16493	14329	17101	15113	17108	15114											
% 93.1	% 88.5	10252	8392	11002	9476	11006	9478											
% 97.1	% 95.3	13017	10370	13403	10871	13405	10881											
% 93.5	% 91.6	6530	5297	7058	5754	7093	5781											
% 97.0	% 95.2	8779	7071	9054	7425	9055	7430											
% 96.6	% 94.0	13422	10929	13888	11624	13888	11824											
% 98.1	% 97.2	14486	12472	14743	12832	14745	12832											
% 98.2	% 97.4	4418	3128	4498	3210	4498	3211											
% 96.9	% 95.3	14338	11893	14798	12469	14796	12473											
% 98.7	% 98.1	2160	1795	2188	1812	2188	1812											
% 94.4	% 95.5	2966	2472	3132	2589	3133	2589											
% 97.9	% 93.8	1706	1225	1743	1306	1743	1306											
% 93.0	% 84.6	4122	3286	4584	3884	4584	3885											
% 93.0	% 86.6	4056	3988	4397	4603	4359	4683											
% 86.4	% 79.7	7094	5201	8205	7714	8208	7777											
% 93.0	% 84.4	8188	5896	9195	6984	9195	6985											
% 84.6	% 79.1	6833	5890	8131	7445	8134	7445											
% 82.6	% 75.1	4845	3789	5853	5038	5856	5046											
% 87.4	% 80.4	2018	1354	2298	1683	2309	1685											
% 87.2	% 81.0	2683	1709	3272	2111	3272	2111											
% 92.4	% 89.3	550	615	592	689	595	689											
% 96.4	% 94.3	758	566	786	600	786	600											
% 96.9	% 94.0	814	532	840	566	840	566											
% 98.3	% 97.9	915	853	931	871	931	871											
% 96.7	% 94.7	203	180	210	190	210	190											
% 94.2	% 81.3	208653	178724	221491	192347	221563	192471											

109
150

مركز التنمية الاجتماعية والاقتصادية .. جدة
 العام الدراسي 2013 / 2012

72.7	81.0	145742	200431	152303		2. AED
77.9	91.7	80601	103502	94941		الاستاذية
88.3	90.7	108598	123031	111559		المعلمة
79.6	81.1	81135	101913	82627		المرشد
82.0	83.5	55428	67630	58461		معلم التربية
88.5	89.8	74474	84177	75570		معلمة التربية
97.5	100.3	106485	109197	109552		معلمة التربية
85.1	86.1	108560	127686	109800		معلمة التربية
97.4	99.1	27251	27984	27745		معلمة
80.6	82.2	111461	138316	113759		معلمة
77.6	78.7	11145	14357	11295		معلمة
85.8	90.6	21391	24926	22594		معلمة
91.5	94.0	12136	13252	12457		معلمة
96.2	103.6	167941	168805	166332		معلمة
87.1	91.6	58070	66643	61068		معلمة
90.8	95.2	54646	60155	57285		معلمة
88.6	93.8	96498	108890	102109		معلمة
82.9	91.4	74465	89789	82113		معلمة
81.5	87.1	79360	97313	84790		معلمة
82.3	86.1	53044	64489	55523		معلمة
78.5	81.1	19225	24500	19879		معلمة
82.7	84.8	25165	30443	25815		معلمة
100.6	111.2	9162	9110	10131		معلمة
93.1	95.0	4472	4801	4559		معلمة
86.3	92.4	6379	7394	6885		معلمة
102.4	109.2	9370	9153	9991		معلمة
61.4	64.9	2239	3648	2368		معلمة
85.1	89.7	1594433	1873445	1679762		معلمة

104
 137